

CS01 | Porcentaje de población según edades típicas para cursar educación media superior (2008)

CS01

Ficha de identificación

Nombre del indicador:

Porcentaje de población según edades típicas para cursar la educación media superior.

Definición:

Número de personas que pertenecen al grupo de edad escolar en la que usualmente se cursa el nivel medio superior (15-17 y 15-18)¹, por cada cien individuos de la población total.

Fórmula de cálculo:

$$PP_{ge}^t = \frac{P_{ge}^t}{P^t} \times 100$$

PP_{ge}^t Porcentaje de población en el grupo de edad típica para cursar media superior ge , estimada a mitad del año t .

t Año de estudio. La fecha a mitad de año refiere al 30 de junio.

ge Grupos de edad escolar típica de media superior: 15-17 y 15-18.

P_{ge}^t Población en el grupo de edad ge estimada a mitad del año t .

P^t Población total estimada a mitad del año t .

Interpretación:

El indicador muestra la parte de la estructura poblacional nacional que se encuentra en las edades escolares típicas asociadas a los niveles de educación media superior. Los volúmenes poblacionales asociados a estos porcentajes son la base para el cálculo de coberturas educativas y corresponderían a la población objetivo si se dieran varias condiciones: si la educación media superior fuera obligatoria, y si los niños ingresaran a tiempo a primaria y transitaran por toda la educación básica ininterrumpidamente.

Utilidad:

Permite dimensionar el volumen relativo de población que sería susceptible de atención educativa en el sistema de media superior si todos los niños ingresaran a tiempo y terminaran la educación básica en el tiempo previsto. Si se compara la población en edad de cursar la educación media superior con la población atendida por el subsistema en todos sus modelos educativos, será posible definir medidas más precisas para ofrecer el servicio educativo.

Desagregación:

Entidad federativa.

Fuente de información:

Conapo. (2006c). *Proyecciones de la población de México 2005–2050*.

Notas:

¹ El grupo de edad 15-17 corresponde a las edades deseables para cursar media superior en caso de que los alumnos siguieran una trayectoria educativa regular e ininterrumpida, mientras que el grupo de edades 15-18 corresponde a las edades observadas donde se concentra la población que cursa el nivel de media superior.

Información de referencia:

Porcentaje de población según edad escolar de 15 a 17 años y población total de países seleccionados (2005 y 2015)

País	Año	Grupo de edad	Población total
		15-17	(miles)
		%	
Canadá	2005	4.00	32 308
	2015	3.69	35 492
Corea del Sur	2005	3.90	47 565
	2015	3.86	49 153
España	2005	3.10	43 059
	2015	2.97	47 202
Estados Unidos de América	2005	4.31	302 740
	2015	4.30	332 334
Brasil	2005	5.57	186 071
	2015	5.59	202 864
México	2005	5.82	105 330
	2015	5.77	115 531

Fuente: INEE, estimaciones con coeficientes de interpolación de Karup-King (Wunsch, 1992) y datos de *World Population Prospects: The 2008 Revision. Population Database*. (2009). ONU.

A diferencia de la educación básica, en el sistema escolarizado de media superior no es posible definir edades normativas pues no hay restricciones de edad para cursarla. El análisis de su cobertura debe considerar entonces a los jóvenes que típicamente se matriculan en la EMS siguiendo una trayectoria ideal, es decir, ingresando a tiempo a educación preescolar y avanzando por el sistema educativo sin interrupciones, repeticiones o deserciones. Usualmente estos jóvenes tienen entre 15 y 17 años. Los datos aportados por el *Formato 911* para el ciclo escolar 2008-2009 (SEP) muestran que cuatro de cada cinco de los alumnos matriculados en este tipo educativo (79.4%) se ubican en estas edades típicas.

Los dos indicadores que se presentan a continuación, *Porcentaje de población y Tasa de crecimiento de la población en edades típicas para cursar media superior*, centran su atención en el grupo poblacional de 15-17 años de edad por las razones antes expuestas, y porque la población objetivo del Subsistema de Educación Media Superior (SEMS), en el mediano plazo, debería corresponder a este grupo, toda vez que la EMS sea obligatoria, el sistema educativo materialice progresivamente sus objetivos de eficacia educativa, como la cobertura total en educación básica, y que los alumnos transiten en trayectorias ininterrumpidas. Aunado a lo anterior, cabe considerar que al enfocar estos indicadores en las edades típicas, se permite una comparación internacional, ya que algunos de los países de la OCDE, en donde los estudios equivalentes a la media superior del sistema educativo mexicano son ya obligatorios, consideran el grupo 15-17 años de edad para calcular sus indicadores educativos.

Los recuadros al pie de las fichas técnicas muestran información de 2005 y 2015 para algunos países seleccionados. Se estima que los porcentajes de población escolar de 15-17 años en relación con las respectivas poblaciones nacionales se mantendrán casi estables durante el periodo; sin embargo, las tasas de crecimiento serán negativas para todos los países. De los países seleccionados, México, Brasil y Estados Unidos tienen las mayores poblaciones en edades típicas de cursar la EMS, tanto en términos absolutos como relativos, lo cual sugiere que aún han de realizar esfuerzos importantes para ofrecer dicha educación. Las estimaciones poblacionales de México indican que en los próximos años disminuirá paulatinamente el volumen de jóvenes en edad típica para cursar la educación media superior, y con ello, el sistema educativo percibirá menor presión,

lo cual constituye una oportunidad para ampliar la oferta a poblaciones hasta ahora excluidas, así como para mejorar el servicio existente. La población en edades típicas para cursar la EMS alcanzó su máximo histórico en 2007, empezando a descender debido al proceso de envejecimiento que experimenta el país. Por ejemplo, a nivel nacional se observa que entre 2008 y 2020 las poblaciones que únicamente incrementarán su volumen son aquéllas que se encuentran por encima de los 22 años de edad.

Para dimensionar las brechas existentes entre la población total de 15-17 años (6.4 millones) y la matrícula de este tipo educativo, se puede considerar que al inicio del ciclo escolar 2008-2009 se encontraban inscritos casi 3 millones 115 mil jóvenes de 15-17 años de edad en media superior, lo que sugiere que 51.2% de jóvenes en esta edad no se encontraba matriculado. Si suponemos un comportamiento constante de este registro, para el año 2020 se estimaría que 44.3% de los jóvenes estarían fuera del SEMS, es decir, habría una disminución de 6.9 puntos porcentuales en la población no matriculada. Este índice es un efecto de la dinámica poblacional.

Conocer los volúmenes poblacionales y su dinámica, permite dimensionar y establecer escenarios para conocer las demandas que se desprenden de la sociedad, coadyuvando, entre otros rubros, a la asignación y planeación de recursos humanos, económicos, financieros y de infraestructura pública o privada.

En la tabla CS01-1 se despliegan las cifras absolutas y relativas de la población de 15 a 17 años en 2008 y las pronosticadas para 2020. En términos porcentuales, en el ámbito nacional, el peso de estos jóvenes disminuirá 1.2 puntos porcentuales, lo cual representará menos de 863 mil jóvenes de los presentes en 2008 (Tabla CS02-1). Esta reducción se presenta en todas las entidades con excepción de Quintana Roo, Baja California y Baja California Sur, únicas entidades federativas que para el periodo de referencia tienen un aumento en su población en edad típica, lo que se asocia a su saldo migratorio interno positivo. Oaxaca, Guerrero, Michoacán y Zacatecas son los estados en donde la disminución poblacional en edad típica representa un mayor peso respecto a su población total para 2020. Cabe destacar que estas últimas cuatro entidades se caracterizan por una fuerte expulsión poblacional tanto al interior como al exterior del país.

CS01-1

Porcentaje de población en edades típicas para cursar la educación media superior¹ por entidad federativa según grupos de edad (2008 y 2020)

CS

Entidad federativa	2008					2020					2008-2020	
	Edades típicas para cursar educación media superior				Población total ²	Edades típicas para cursar educación media superior				Población total ²	Diferencia de la población	
	15-17 años		15-18 años			15-17 años		15-18 años			15-17	15-18
	%	Población	%	Población		%	Población	%	Población		Población	Población
Aguascalientes	6.2	70 041	8.2	92 495	1 124 288	5.2	68 519	7.0	92 591	1 320 967	- 1 522	96
Baja California	5.6	172 824	7.5	230 477	3 079 363	4.7	195 761	6.4	267 338	4 152 585	22 937	36 861
Baja California Sur	5.5	30 180	7.3	40 290	551 525	4.6	32 682	6.2	44 328	712 583	2 502	4 038
Campeche	6.2	49 148	8.3	65 158	786 753	4.6	41 000	6.2	55 500	893 882	- 8 148	- 9 658
Coahuila	5.8	149 792	7.6	198 158	2 601 884	4.9	141 588	6.6	191 497	2 884 127	- 8 204	- 6 661
Colima	5.8	34 428	7.7	45 836	593 224	4.6	30 992	6.2	41 820	678 651	- 3 436	- 4 016
Chiapas	7.0	310 982	9.2	409 866	4 460 013	5.4	267 753	7.3	361 450	4 971 094	-43 229	-48 416
Chihuahua	5.7	191 504	7.6	253 706	3 359 934	4.9	178 440	6.6	241 478	3 673 626	- 13 064	- 12 228
Distrito Federal	4.9	430 897	6.5	578 122	8 836 045	3.7	327 300	5.1	445 846	8 808 410	- 103 597	- 132 276
Durango	6.3	97 265	8.3	128 304	1 544 614	5.0	79 278	6.7	106 801	1 586 404	- 17 987	- 21 503
Guanajuato	6.4	319 200	8.4	420 947	5 020 800	5.0	261 426	6.7	352 155	5 226 529	- 57 774	- 68 792
Guerrero	6.8	215 229	9.0	282 264	3 145 656	5.2	156 943	6.9	211 084	3 037 254	- 58 286	- 71 180
Hidalgo	6.2	149 526	8.2	197 264	2 409 162	4.8	121 056	6.4	162 227	2 527 491	- 28 470	- 35 037
Jalisco	5.9	413 170	7.9	548 571	6 960 799	4.8	362 148	6.5	489 569	7 518 735	- 51 022	- 59 002
México	5.8	842 239	7.6	1 119 096	14 638 436	4.8	809 168	6.5	1 090 814	16 761 058	- 33 071	- 28 282
Michoacán	6.4	255 644	8.5	337 296	3 977 964	4.8	179 195	6.4	240 695	3 771 023	- 76 449	- 96 601
Morelos	5.9	98 075	7.8	129 899	1 661 813	4.5	81 183	6.1	109 603	1 793 409	- 16 892	- 20 296
Nayarit	6.1	58 586	8.0	77 450	966 996	4.7	46 029	6.3	61 783	987 569	- 12 557	- 15 667
Nuevo León	5.3	233 424	7.1	310 926	4 393 095	4.6	231 829	6.3	315 182	4 995 659	- 1 595	4 256
Oaxaca	6.7	239 470	8.9	314 542	3 552 300	4.8	168 979	6.5	227 257	3 501 332	- 70 491	- 87 285
Puebla	6.3	355 068	8.4	469 427	5 595 760	5.1	314 882	6.9	424 319	6 180 054	- 40 186	- 45 108
Querétaro	6.3	105 669	8.3	140 128	1 690 042	4.8	97 190	6.4	131 610	2 045 763	- 8 479	- 8 518
Quintana Roo	6.2	77 982	8.2	104 309	1 267 087	4.8	89 420	6.5	122 044	1 880 019	11 438	17 735
San Luis Potosí	6.4	157 879	8.4	207 887	2 473 678	5.0	128 237	6.7	172 481	2 571 108	- 29 642	- 35 406
Sinaloa	6.0	158 764	7.9	210 059	2 648 330	4.7	123 751	6.3	167 023	2 660 727	- 35 013	- 43 036
Sonora	5.7	141 157	7.5	186 832	2 487 608	4.8	131 197	6.5	177 314	2 716 953	- 9 960	- 9 518
Tabasco	6.3	128 187	8.3	169 997	2 039 979	4.8	102 801	6.5	138 556	2 137 743	- 25 386	- 31 441
Tamaulipas	5.5	174 159	7.3	231 611	3 154 947	4.7	166 424	6.3	225 881	3 565 224	- 7 735	- 5 730
Tlaxcala	6.2	69 018	8.2	91 435	1 119 819	5.1	65 193	6.8	87 815	1 287 827	- 3 825	- 3 620
Veracruz	6.1	443 479	8.1	585 372	7 261 119	4.7	346 496	6.3	465 486	7 393 506	- 96 983	- 119 886
Yucatán	6.0	114 226	8.0	152 190	1 898 086	4.5	98 881	6.2	134 139	2 180 690	- 15 345	- 18 051
Zacatecas	6.3	87 242	8.3	115 124	1 381 399	4.9	65 508	6.6	88 027	1 340 287	- 21 734	- 27 097
Nacional	6.0	6 374 454	7.9	8 445 038	106 682 518	4.8	5 511 249	6.4	7 443 713	115 762 289	- 863 205	- 1 001 325

¹ Los porcentajes se obtuvieron a partir de la población estimada al 30 de junio.

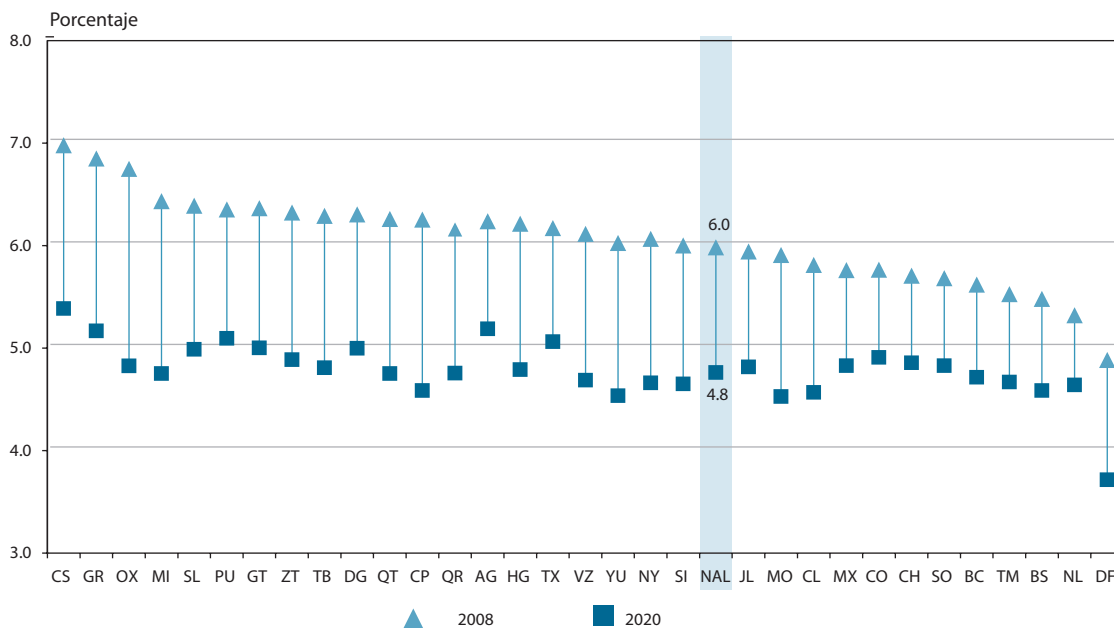
² Población nacional estimada al 30 de junio.

Fuente: INEE, estimaciones con base en *Proyecciones de la población de México 2005-2050*, Conapo. (2006c).

En el país existen siete entidades federativas que concentran casi la mitad de la población en edad de cursar la EMS (48.9%): México, Distrito Federal, Veracruz, Jalisco, Puebla, Guanajuato y Chiapas. De ellas, el Estado de México concentra 13.2% de la población nacional entre 15-17 años, sigue Veracruz (7.0%), Distrito Federal (6.8%) y Jalisco (6.5%), entidades con poblaciones entre 400 y 450 mil jóvenes. Por su parte, Baja California Sur, Colima y Campeche son estados que a nivel nacional concentran poblaciones en edad típica pequeñas, entre 30 y 50 mil jóvenes, las cuales representan menos 1.0% (tabla CS01-1).

En la gráfica CS01-1 se muestra la participación relativa de los jóvenes. En Chiapas, los jóvenes tienen un peso relativo superior al de cualquier otra entidad (7.0% sobre la población total del estado), en contraste con el Distrito Federal (4.9%). El dato de esta última entidad es similar al que se espera tenga el país en el año 2020. De manera general, el peso relativo que representa la población en edades típicas para estudiar la educación media superior, a nivel de entidad federativa, podría interpretarse como una medida gruesa de la inversión social que debería ejercerse en el gasto educativo correspondiente a la EMS.

CS01-1 | Porcentaje de población de 15 a 17 años por entidad federativa (2008 y 2020)



Fuente: INEE, estimaciones con base en *Proyecciones de la población de México 2005-2050*, Conapo. (2006c).