

CS02

¿CUÁL ES LA ASISTENCIA DE LA POBLACIÓN INFANTIL Y JUVENIL A LA EDUCACIÓN BÁSICA Y MEDIA SUPERIOR?

CS02c Porcentaje de población de 18 a 24 años de edad con el antecedente para cursar educación media superior que no asiste a la escuela (2000 y 2010)

----- ■

Para lograr el objetivo de llegar a la universalización de la educación media superior en el ciclo escolar 2021/2022, se requiere que ningún joven con educación secundaria terminada abandone los estudios mientras no haya concluido la fase de instrucción obligatoria. De cumplirse esta condición, el porcentaje de inasistencia de la población de 18 a 24 años de edad con el antecedente para cursar educación media superior (población atendible) debería reducirse gradualmente hasta llegar a cero a inicios del ciclo escolar 2024/2025.

La tabla CS02c-1 muestra que, a nivel nacional, la inasistencia escolar de la población atendible de 18 a 24 años de edad apenas disminuyó cerca de un punto porcentual durante la década 2000-2010, al pasar de 80.9 a 80%. También en ella se observa que 21 de las 32 entidades del país registraron disminuciones estadísticamente significativas en el porcentaje de inasistencia, mientras que sólo siete presentaron incrementos en el mismo periodo (ver límites de confianza en la tabla CS02c-A1 del anexo electrónico). Las tres entidades con las mayores reducciones fueron Tlaxcala, Sinaloa y Morelos (-6.3, -5.3 y -5.1 puntos porcentuales, respectivamente), en tanto que las que tuvieron los mayores incrementos fueron Chiapas, Baja California Sur y Zacatecas (4.7, 2.2 y 1.5 puntos porcentuales, respectivamente) (gráfica CS02c-1). En 2010, el reto a nivel nacional, en términos absolutos, ascendió a 4.3 millones de jóvenes que no asistían a la escuela a pesar de tener el prerrequisito académico para cursar la educación media superior. Más de una cuarta parte de esta población (27%, 1.2 millones) se concentró en tres entidades: México, Jalisco y Distrito Federal; en el

CS02c-1 Porcentaje y población de 18 a 24 años de edad con el antecedente para cursar educación media superior que no asiste a la escuela por entidad federativa (2000 y 2010)

Entidad federativa	POBLACIÓN QUE NO ASISTE A LA ESCUELA			
	Porcentaje ¹		Absolutos	
	2000	2010	2000	2010
Aguascalientes	84.0	85.3* ≠	38 425	51 599
Baja California	84.8	79.9 ≠	100 687	127 695
Baja California Sur	82.6	84.8* ≠	17 775	25 143
Campeche	73.9	75.4*	21 377	30 960
Coahuila	87.5	85.7* ≠	113 330	125 742
Colima	81.0	78.8 ≠	20 384	24 538
Chiapas	74.5	79.2 ≠	87 141	162 111
Chihuahua	84.9	82.8* ≠	109 012	120 440
Distrito Federal	70.1	68.7* ≠	326 303	258 068
Durango	86.2	85.2* ≠	51 853	73 255
Guanajuato	84.4	85.2* ≠	165 930	235 588
Guerrero	76.5	76.5*	77 526	115 223
Hidalgo	84.6	83.5* ≠	88 231	117 525
Jalisco	81.1	80.3 ≠	233 594	271 979
México	81.0	80.6* ≠	600 676	649 857
Michoacán	82.2	83.3* ≠	118 836	171 456
Morelos	83.0	77.9* ≠	66 452	68 926
Nayarit	85.5	82.0* ≠	37 903	41 932
Nuevo León	86.8	86.6*	207 612	227 201
Oaxaca	77.5	76.1* ≠	87 051	133 941
Puebla	82.9	79.1* ≠	165 372	198 992
Querétaro	84.6	82.9* ≠	63 087	79 107
Quintana Roo	84.1	84.0*	43 637	67 624
San Luis Potosí	85.6	83.9* ≠	91 035	112 885
Sinaloa	80.5	75.2* ≠	83 095	86 166
Sonora	83.9	83.4*	91 677	101 142
Tabasco	80.4	77.6* ≠	72 010	82 336
Tamaulipas	85.8	84.1* ≠	115 840	123 460
Tlaxcala	86.2	79.9 ≠	46 799	48 727
Veracruz	77.1	72.5* ≠	196 386	227 675
Yucatán	75.2	75.9* ≠	57 294	77 583
Zacatecas	86.0	87.5* ≠	45 142	72 477
NACIONAL	80.9	80.0 ≠	3 641 472	4 311 353

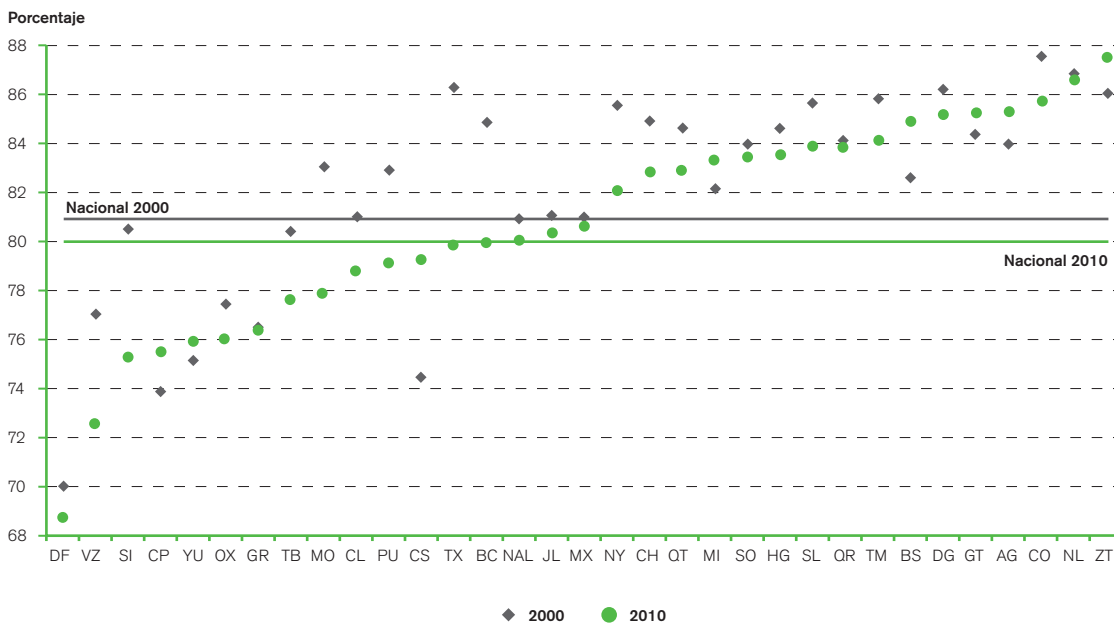
¹ Para el año 2000 no se establecen diferencias estadísticamente significativas con respecto a la media nacional, ya que la fuente es el Censo.

* Diferencia estadísticamente significativa a 95% de confianza con respecto al dato nacional.

≠ Diferencia estadísticamente significativa a 95% de confianza con respecto al año 2000.

Fuentes: INEE, cálculos con base en el *XII Censo General de Población y Vivienda 2000*, INEGI, y en la *Muestra del Censo de Población y Vivienda 2010*, INEGI.

CS02c-1 Porcentaje de población de 18 a 24 años de edad con el antecedente para cursar educación media superior que no asiste a la escuela por entidad federativa (2000 y 2010)



Fuentes: INEE, cálculos con base en el *XII Censo General de Población y Vivienda 2000*, INEGI, y en la *Muestra del Censo de Población y Vivienda 2010*, INEGI.

otro extremo, Colima y Baja California Sur registraron la menor cantidad de jóvenes atendibles en inasistencia, juntas acumularon poco más de un punto porcentual (50 mil) (tabla CS02c-1).

Es importante señalar que el Distrito Federal es una de las entidades con los menores porcentajes de inasistencia escolar entre la población analizada, tanto en 2000 como en 2010. Probablemente ello se deba al desarrollo de los servicios semi-escolarizado y a distancia, los cuales cuentan con 30 sedes de estudio, donde se proporciona computadora, conexión a Internet y asesoría personalizada, así como 40 edu@ulas, varias ubicadas en estaciones del metro, que cuentan con los servicios antes mencionados, salvo el de asesoría personalizada (cf. <http://www.ead.df.gob.mx/portal/eduaulas>).

La tabla CS02c-2 permite analizar la inasistencia del grupo estudiado según sus características sociodemográficas. Es evidente que las condiciones de origen se encuentran asociadas con las posibilidades de asistir a la escuela. Las mujeres atendibles en educación media superior, en general, asisten menos que los varones, probablemente porque una parte importante de ellas están involucradas como madres o amas de casa. En 2010, la brecha de género significó casi tres puntos porcentuales, ya que la mujeres registraron 81.4% y los hombres 78.7%. Los datos también muestran que sin importar el año, la inasistencia aumenta en relación inversa con el tamaño de la localidad; en 2010, la no asistencia de los jóvenes atendibles rurales (85.7%) fue de ocho puntos porcentuales más que sus pares urbanos (77.3%).

Los orígenes étnico y socioeconómico, así como la actividad laboral, también se vinculan con la inasistencia escolar. En 2010, los jóvenes atendibles, hablantes de lengua indígena, registraron casi cuatro puntos porcentuales más de inasistencia que sus pares hablantes sólo de español (83.5 contra 79.8%). Asimismo, los que vivían en alta marginación tuvieron 1.4 puntos porcentuales menos en sus posibilidades de asistir a la escuela que aquéllos en baja marginación (81.3 contra 79.9%); los que se encontraban en condición de pobreza alimentaria registraron una inasistencia de 10 puntos porcentuales más que los no pobres (88.2 contra 78.1%); los del quintil con el menor ingreso per cápita tuvieron casi 21 puntos porcentuales más de inasistencia que los del quintil con mayor ingreso (89.1 contra 68.6%). Finalmente, la evidencia muestra que los jóvenes atendibles con trabajo extradoméstico por más de 20 horas semanales tienen 50 puntos porcentuales más de inasistencia que aquéllos no trabajadores o con actividad menor a 20 horas semanales (83.8 contra 33.2%). Este último aspecto es relevante para entender la inasistencia de jóvenes de 18 a 24 años de edad atendibles en educación media superior.

CS02c-2 Porcentaje y población de 18 a 24 años de edad con el antecedente para cursar educación media superior que no asiste a la escuela, según subpoblación seleccionada (2000 y 2010)

Subpoblación seleccionada ¹	POBLACIÓN QUE NO ASISTE A LA ESCUELA			
	Porcentaje ²		Absolutos	
	2000	2010	2000	2010
POBLACIÓN TOTAL	80.9	80.0 *	3 641 472	4 311 353
SEXO				
Hombres	79.3	78.7 *	1 790 763	2 122 230
Mujeres	82.5	81.4 * *	1 850 709	2 189 123
TAMAÑO DE LOCALIDAD				
Rural	88.4	85.7 *	707 990	1 149 815
Semiurbana	84.2	81.4 * *	492 841	646 256
Urbana	78.4	77.3 * *	2 440 641	2 515 282
TIPO DE HABLANTE³				
Hablante de lengua indígena	80.8	83.5 *	132 478	250 996
Hablante sólo de español	80.9	79.8 * *	3 502 574	4 051 165
MARGINACIÓN				
Alta	83.2	81.3 *	436 506	418 364
Baja	80.6	79.9 * *	3 204 966	3 892 989
CONDICIÓN DE POBREZA⁴				
Alimentaria	76.8	88.2	442 487	729 059
De capacidades	79.1	88.1	725 063	1 061 936
De patrimonio	78.2	85.2 *	1 612 959	2 194 430
No pobres	73.6	78.1 *	1 531 433	1 961 799
QUINTIL DE INGRESO⁴				
I	75.6	89.1	311 818	797 498
II	83.1	86.8	742 472	894 989
III	74.1	80.9	795 158	960 745
IV	79.9	80.2	954 681	1 028 500
V	59.8 *	68.6 *	340 263	474 497
CONDICIÓN DE ACTIVIDAD⁴				
Trabajo extradoméstico ≥ 20h	n.d.	83.8	n.d.	1 635 419
Trabajo mixto ≥ 20 h	n.d.	83.4	n.d.	3 965 331
Trabajo doméstico ≥ 20 h	n.d.	82.9	n.d.	2 461 595
No trabaja o < 20 h	n.d.	33.2 *	n.d.	1 355 128

¹ Ver nota técnica de "Subpoblaciones, escolaridad y población atendible" al final del apartado.

² Para las subpoblaciones sexo, tamaño de localidad, tipo de hablante y marginación del año 2000 no se establecen diferencias estadísticamente significativas, ya que la fuente es el Censo.

³ La suma de las categorías no coincide con el dato de la población total debido a una ligera pérdida de información.

⁴ La suma de las categorías no coincide con el dato de la población total debido a que estas subpoblaciones utilizan una fuente de información diferente.

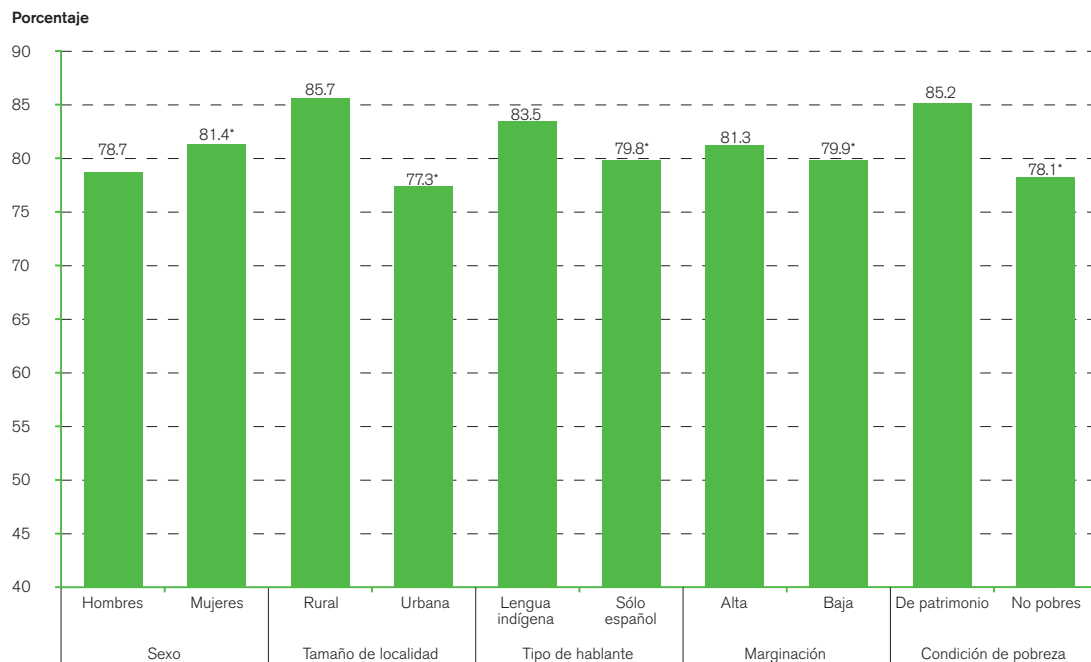
* Diferencia estadísticamente significativa a 95% de confianza con respecto a la categoría previa.

* Diferencia estadísticamente significativa a 95% de confianza con respecto al año 2000.

n.d. No disponible.

Fuentes: INEE, cálculos con base en el *XII Censo General de Población y Vivienda 2000* y la *Muestra del Censo de Población y Vivienda 2010*, INEGI, para la población total y las subpoblaciones sexo, tamaño de localidad y tipo de hablante; en el *Índice de marginación municipal 2000* y el *Índice de marginación por municipio 2010*, CONAPO, para la subpoblación marginación; en la *Encuesta Nacional de Ingresos y Gastos de los Hogares 2000* y la *Encuesta Nacional de Ingresos y Gastos de los Hogares. Tradicional 2010*, INEGI, para las subpoblaciones condición de pobreza y quintil de ingreso; y en la *Encuesta Nacional de Ocupación y Empleo, 3er trimestre de 2010*, INEGI, para la subpoblación condición de actividad.

CS02c-2 Porcentaje de población de 18 a 24 años de edad con el antecedente para cursar educación media superior que no asiste a la escuela, según subpoblaciones seleccionadas (2010)



* Diferencia estadísticamente significativa a 95% de confianza con respecto a la categoría previa.

Fuentes: INEE, cálculos con base en la *Muestra del Censo de Población y Vivienda 2010*, INEGI, para las subpoblaciones sexo, tamaño de localidad y tipo de hablante; en el *Índice de marginación municipal 2000* y el *Índice de marginación por municipio 2010*, CONAPO, para la subpoblación marginación; y en la *Encuesta Nacional de Ingresos y Gastos de los Hogares. Tradicional 2010*, INEGI, para la subpoblación condición de pobreza.

Porcentaje de población de 18 a 24 años de edad con el antecedente para cursar educación media superior que no asiste a la escuela

Definición

Número de jóvenes entre 18 y 24 años de edad que tienen concluida la educación secundaria, mas no la educación media superior y no asisten a la escuela, por cada 100.

Fórmula de cálculo

$$PP_{18-24,sec}^{na} = \frac{P_{18-24,sec}^{na}}{P_{18-24,sec}} \times 100$$

$PP_{18-24,sec}^{na}$

Porcentaje de población de 18 a 24 años de edad que tiene educación secundaria completa y no asiste a la escuela.

$P_{18-24,sec}^{na}$

Población de 18 a 24 años de edad que tiene educación secundaria completa, o no ha completado la educación media superior, y no asiste a la escuela.

$P_{18-24,sec}$

Población de 18 a 24 años de edad que tiene educación secundaria completa o no ha completado la educación media superior.

Interpretación

El indicador dimensiona, en términos relativos, el abandono escolar de los jóvenes entre 18 y 24 años de edad, dado que no están asistiendo a la educación media superior obligatoria, a pesar de que tienen el prerrequisito para cursarla. Valores elevados de este indicador señalan la ineficacia del sistema social y escolar para propiciar que los jóvenes con el antecedente para cursar la educación media superior concluyan su escolarización obligatoria. El indicador identifica una parte importante de la población de adultos jóvenes susceptible de ser atendida a través de modalidades no escolarizadas. Asimismo, al comparar subpoblaciones, el indicador permite valorar qué tanto el Sistema Educativo Nacional está cumpliendo con los objetivos de equidad. Si los valores del indicador resultan mayores para los grupos vulnerables (rurales, pobres, altamente marginados e indígenas) en comparación con sus contrapartes más favorecidas (urbanos, no pobres, no marginados y no indígenas), se estarían señalando dificultades para el cumplimiento de los objetivos de equidad asumidos por el sistema educativo.

Utilidad

El indicador permite valorar los desafíos que tiene el Sistema Educativo Nacional para garantizar el derecho a la educación media superior. Al mismo tiempo, contribuye a formar una

idea sobre el tamaño del reto a enfrentar para abatir el rezago educativo, independientemente de las condiciones étnicas, de ruralidad, así como de pobreza y marginación en que se vive.

Ofrece elementos para evaluar las siguientes dimensiones de calidad educativa

Eficacia, eficiencia y equidad.

Desagregación

Entidad federativa y subpoblaciones seleccionadas:¹ sexo, tamaño de localidad (rural, semiurbana y urbana), tipo de hablante (lengua indígena y sólo español), marginación (alta y baja), condición de pobreza (pobreza alimentaria, de capacidades, de patrimonio y no pobres), quintil de ingreso y condición de actividad.

Fuentes de información²

INEGI (2001). *Encuesta Nacional de Ingresos y Gastos de los Hogares 2000* (base de microdatos).

INEGI (2001a). *XII Censo General de Población y Vivienda 2000* (base de microdatos).

INEGI (2011d). *Encuesta Nacional de Ingresos y Gastos de los Hogares. Tradicional 2010* (base de microdatos).

INEGI (2011e). *Encuesta Nacional de Ocupación y Empleo, 3er trimestre de 2010* (base de microdatos).

INEGI (2011g). *Muestra del Censo de Población y Vivienda 2010* (base de microdatos).

CONAPO (2001). *Índice de marginación municipal 2000* (base de datos).

CONAPO (2011). *Índice de marginación por municipio 2010* (base de datos).

CONEVAL (2011a). *Pobreza por ingresos 2010* (programa en Stata).

CONEVAL (2011b). *Pobreza Coneval 2000 Stata* (programa en Stata).

Notas

¹ Ver nota técnica "Subpoblaciones, escolaridad y población atendible" al final de este apartado.

² Todas las bases utilizadas del año 2010 contienen ponderadores preliminares basados en el *Censo de Población y Vivienda 2010*, calculados por el propio INEGI.



Referente de evaluación

Es de esperar que los porcentajes de inasistencia a la escuela de la población de 18 a 24 años de edad con el prerrequisito para asistir al nivel medio superior se acerquen a cero, conforme esta población se aproxime más al pleno ejercicio de su derecho a la educación media superior, garantizado en la CPEUM. Lo contrario mostraría los retos del sistema educativo para reducir el rezago educativo de la población estudiada.

Ver artículos 3° y 31° de la *Constitución Política de los Estados Unidos Mexicanos* (CPEUM, 2012, 9 de febrero).

ANEXO

CS02c-A1.1 Límites de confianza del porcentaje de población de 18 a 24 años de edad, con el antecedente para cursar educación media superior que no asiste a la escuela por entidad federativa (2010)

Entidad federativa	2010	
	L.I.	L.S.
Aguascalientes	84.5	86.1
Baja California	79.0	80.8
Baja California Sur	82.8	86.9
Campeche	73.7	77.2
Coahuila	85.1	86.2
Colima	77.3	80.3
Chiapas	78.4	80.1
Chihuahua	82.4	83.3
Distrito Federal	68.6	68.9
Durango	84.5	85.9
Guanajuato	84.5	85.9
Guerrero	75.7	77.3
Hidalgo	82.7	84.3
Jalisco	79.8	80.8
México	80.3	81.0
Michoacán	82.7	83.9
Morelos	77.0	78.9
Nayarit	80.6	83.4
Nuevo León	86.3	86.9
Oaxaca	75.5	76.7
Puebla	78.6	79.6
Querétaro	81.4	84.4
Quintana Roo	83.2	84.7
San Luis Potosí	83.1	84.6
Sinaloa	74.0	76.4
Sonora	82.8	84.1
Tabasco	76.3	79.0
Tamaulipas	83.7	84.5
Tlaxcala	78.7	81.0
Veracruz	71.8	73.2
Yucatán	75.2	76.6
Zacatecas	86.6	88.4
NACIONAL	79.9	80.1

L.I. Límite inferior de confianza.
L.S. Límite superior de confianza.

Fuente: INEGI, cálculos con base en la *Muestra del Censo de Población y Vivienda 2010*, INEGI.

CS02c-A2.1 Límites de confianza del porcentaje de población de 18 a 24 años de edad, con el antecedente para cursar educación media superior que no asiste a la escuela, según subpoblación seleccionada (2000 y 2010)

Subpoblación seleccionada ¹	2000		2010	
	L.I.	L.S.	L.I.	L.S.
POBLACIÓN TOTAL	n.a.	n.a.	79.9	80.1
SEXO				
Hombres	n.a.	n.a.	78.5	78.8
Mujeres	n.a.	n.a.	81.2	81.5
TAMAÑO DE LOCALIDAD				
Rural	n.a.	n.a.	85.4	86.0
Semiurbana	n.a.	n.a.	81.0	81.8
Urbana	n.a.	n.a.	77.2	77.5
TIPO DE HABLANTE				
Hablante de lengua indígena	n.a.	n.a.	83.0	84.1
Hablante sólo de español	n.a.	n.a.	79.7	80.0
MARGINACIÓN				
Alta	n.a.	n.a.	80.8	81.7
Baja	n.a.	n.a.	79.8	80.0
CONDICIÓN DE POBREZA				
Alimentaria	67.5	86.1	85.4	91.0
De capacidades	72.2	86.0	85.9	90.4
De patrimonio	73.5	82.9	83.4	87.0
No pobres	69.1	78.1	75.4	80.7
QUINTIL DE INGRESO				
I	64.4	86.8	86.6	91.6
II	77.3	89.0	83.9	89.6
III	66.8	81.3	77.6	84.1
IV	75.3	84.5	76.8	83.7
V	49.8	69.7	63.1	74.2
CONDICIÓN DE ACTIVIDAD				
Trabajo extradoméstico ≥ 20h	n.d.	n.d.	82.5	85.2
Trabajo mixto ≥ 20h	n.d.	n.d.	82.4	84.3
Trabajo doméstico ≥ 20h	n.d.	n.d.	81.6	84.2
No trabaja o < 20h	n.d.	n.d.	31.9	34.5

¹ Ver Nota técnica "Subpoblaciones, escolaridad y población atendible" al final del apartado "Contexto social" en la obra impresa.

L.I. Límite inferior de confianza.

L.S. Límite superior de confianza.

n.a. No aplica.

n.d. No disponible.

Fuentes: INEE, cálculos con base en el *XII Censo General de Población y Vivienda 2000* y la *Muestra del Censo de Población y Vivienda 2010*, INEGI, para la población total y las subpoblaciones sexo, tamaño de localidad y tipo de hablante; en el *Índice de marginación municipal 2000* y el *Índice de marginación por municipio 2010*, CONAPO, para la subpoblación marginación; en la *Encuesta Nacional de Ingresos y Gastos de los Hogares 2000* y la *Encuesta Nacional de Ingresos y Gastos de los Hogares. Tradicional 2010*, INEGI, para las subpoblaciones condición de pobreza y quintil de ingreso, y en la *Encuesta Nacional de Ocupación y Empleo, 3º trimestre de 2010*, INEGI, para la subpoblación condición de actividad.