

CS03c Porcentaje de población analfabeta (2008)

CS03c

Ficha de identificación

Nombre del indicador:

Porcentaje de población analfabeta.

Definición:

Es el número de personas que no saben leer ni escribir un breve recado, por cada cien personas de la misma edad.

Fórmula de cálculo:

$$Analf_{ge} = \frac{P_{ge}^{analf}}{P_{ge}} \times 100$$

$Analf_{ge}$ Porcentaje de población analfabeta en el grupo de edad ge .

ge Grupos de edad:¹15-24, 25-34, 35-44, 45-54, 55-64, 25-64 y 15 o más.

P_{ge}^{analf} Número de personas analfabetas en el grupo de edad ge .

P_{ge} Población total en el grupo de edad ge .

Interpretación:

El indicador mide la proporción de personas que no poseen la habilidad para leer y escribir un breve recado. Porcentajes cercanos a 100 significan que un número importante de jóvenes y adultos en México es analfabeta. La importancia de contar con una medida de analfabetismo radica en que esta variable se relaciona con un bajo acceso a la información y con una menor calidad de vida, porque el analfabetismo limita el pleno desarrollo de las competencias elementales para desarrollar otros conocimientos. Contrarrestar el analfabetismo significaría para el SEN un avance en el logro educativo de la población.

Utilidad:

A nivel general, el indicador sirve como una medida gruesa del rezago educativo extremo y permite la comparabilidad internacional. Los resultados que se presentan para diferentes características poblacionales señalan los retos para el cumplimiento de los objetivos de equidad que tiene el Sistema Educativo Nacional y la sociedad en su conjunto.

Ofrece elementos para evaluar las siguientes dimensiones de calidad educativa:

Eficacia y equidad.

Desagregación:

Entidad federativa, sexo, tamaño de localidad² (rural, semiurbana y urbana), líneas de pobreza³ (pobreza alimentaria, de capacidades, de patrimonio y no pobres), marginación⁴ (alta y baja) y tipo de hogar⁵ (hogar indígena y hogar no indígena).

Fuente de información:

Inegi (2008). *Encuesta Nacional de Ingresos y Gastos de los Hogares 2008* (base de microdatos).

Inegi (2008). *Encuesta Nacional de Ingresos y Gastos de los Hogares 2008, Módulo de Condiciones Socioeconómicas* (base de microdatos).

Notas:

¹ Se consideraron diversos criterios para definir los grupos de edad: el grupo 15-24 es importante porque delimita las edades que organismos, como la UNESCO, asignan a los jóvenes; el de 25-64 adquiere relevancia porque permite mantener la comparabilidad internacional, dado que la OCDE refiere a este grupo cuando enfoca a la población adulta; asimismo, el grupo 15 y más es el que toma la UNESCO cuando refiere a la población de los países.

² El tamaño de localidad utiliza el criterio poblacional donde las localidades rurales son aquellas con una población menor a 2 500 habitantes, las localidades semiurbanas con población de 2 500 a 14 999 habitantes y las localidades urbanas aquellas con 15 000 o más habitantes.

³ Las líneas de pobreza son las definidas por Coneval a partir del ingreso per cápita del hogar. Pobreza alimentaria, se refiere a los hogares donde el ingreso per cápita del hogar no permite cubrir las necesidades de alimentación establecidas en la canasta alimentaria, aun si se dedicara a ello la totalidad de los ingresos. Pobreza de capacidades, se refiere a los hogares donde el ingreso per cápita del hogar es menor al necesario para cubrir el patrón de consumo básico de alimentación, salud y educación; aun si se destinara el total de los ingresos para estos fines. Pobreza de patrimonio, se refiere a los hogares donde el ingreso per cápita del hogar no permite cubrir al menos el patrón de consumo básico de alimentación, salud, educación, vestido, calzado, vivienda y transporte público; aunque la totalidad del ingreso del hogar fuera utilizado exclusivamente para la adquisición de estos bienes y servicios. Mientras que los no pobres son la población complementaria a la de pobreza de patrimonio.

⁴ La marginación alta se refiere a los grados de marginación alto y muy alto correspondientes al índice de marginación a nivel localidad de Conapo; mientras que la baja marginación se refiere a los grados de marginación medio, bajo y muy bajo del mismo índice de marginación a nivel localidad de Conapo.

⁵ El tipo de hogar indígena se define así cuando el jefe de hogar (incluye a persona sola o su pareja: esposo(a), concubino(a), amasio(a), querido(a), habla lengua indígena.

Porcentaje de población analfabeta de 15 años o más (1895/2008)

Año	Analfabetismo	Año	Analfabetismo
1895	82.1	1960	33.5
1900	77.7	1970	25.8
1910	72.3	1980	17.0
1921	66.1	1990	12.4
1930	61.5	2000	9.5
1940	53.1	2005	8.4
1950	43.2	2008	7.4

Notas: En los años 1895 y 1960 la medida de analfabetismo comprende a la población de 6 años o más que no saben leer ni escribir. De 1970 en adelante, el analfabetismo se compone con la población de 15 años o más que no sabe leer ni escribir.

Fuentes: de 1895 a 2005, Inegi (2010). *Estadísticas Históricas de México 2009*. Para 2008, INEE, cálculos con base en la *Encuesta Nacional de Ingresos y Gastos de los Hogares 2008, Módulo de Condiciones Socioeconómicas*, Inegi.

Porcentaje de población analfabeta de 15 años o más (1970/2010)

Países	1970	1980	1990	2000	2005	2010
Argentina	7.0	5.6	4.3	3.2	2.8	2.4
Chile	12.4	8.6	6.0	4.2	3.5	2.9
Paraguay	20.2	14.1	9.7	6.7	5.6	4.7
México	26.5	18.7	12.7	8.8	7.4	6.2
Brasil	31.6	24.0	18.0	13.1	11.1	9.6
América Latina y el Caribe	26.3	20.0	14.9	11.1	9.5	8.3

Notas: El cálculo de América Latina y el Caribe incluye 41 países.

Debido a divergencias en las fuentes de información, los datos presentados para México por la Cepal no son comparables con los presentados por el Inegi.

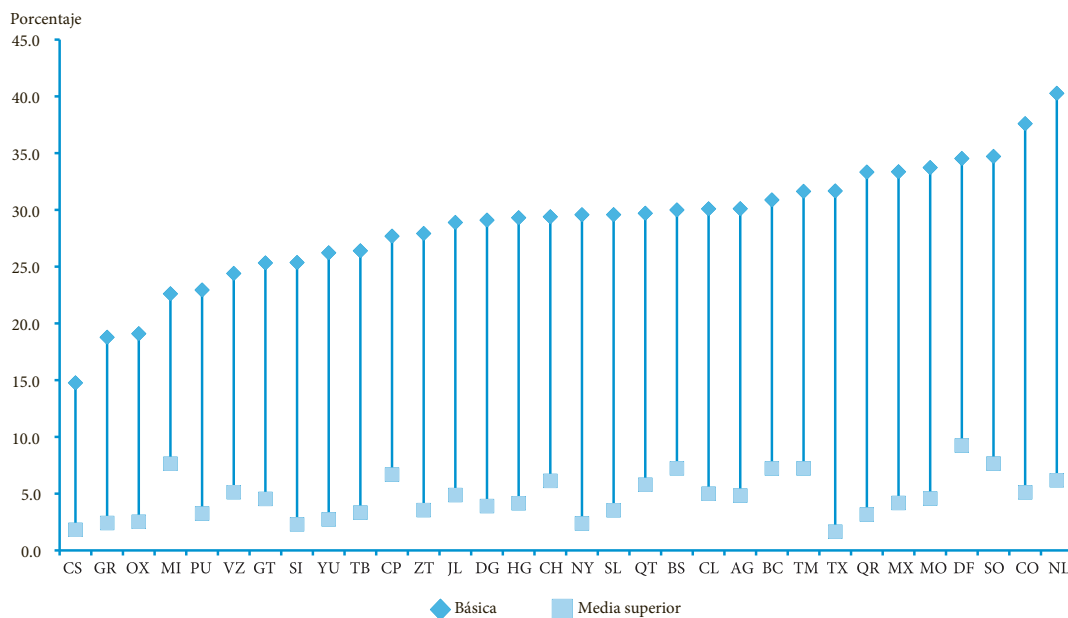
Fuente: Cepal (2010). *Anuario estadístico*. División de Estadística de la Comisión Económica para América Latina y el Caribe.

CS03 ¿En qué medida el sistema educativo cubre la necesidad social de educación?**CS03a Escolaridad media de la población (2008)****CS03b Nivel educativo alcanzado por la población (2008)****CS03c Porcentaje de población analfabeta (2008)**

Nuestra sociedad tiene sólida confianza en que la educación de la población es una condición necesaria para mejorar la economía nacional y ampliar el espectro de libertades individuales, por ello es deseable que la población se escolarice cada vez más y que se abata el analfabetismo. Los indicadores analizados aquí aportan elementos para valorar qué tanto el SEN y la sociedad en su conjunto han logrado cubrir la necesidad social de educación, asimismo dan señales de los avances relativos de las naciones sobre la generación de competencias, habilidades y capacidades productivas. El primero de los indicadores presentados, *Escolaridad media de la población*, es particularmente importante por su poder sintético, en un solo dato se resume todo el avance de un país en la educación. El segundo indicador, *Nivel educativo alcanzado por la población*, proporciona una imagen de la distribución de la educación, vista como un bien. El último indicador, *Porcentaje de población analfabeta*, muestra qué tanto persiste ese resabio del otro México que se encuentra fuera del pleno acceso a la información.

CS03b-1

Porcentaje de población de 25-64 años de edad con educación básica o con educación media superior, por entidad federativa (2008)



Nota: las entidades federativas están ordenadas respecto al porcentaje de población con educación básica.

Fuente: INEE, cálculos con base en la Encuesta Nacional de Ingresos y Gastos de los Hogares 2008, Módulo de Condiciones Socioeconómicas, Inegi.

Conocer el nivel de analfabetismo en la población resulta importante porque refleja el grado en que nuestra sociedad arrastra resabios de un pasado que ha querido dejar atrás desde hace mucho tiempo, asimismo frena los impulsos modernizadores y merma la productividad nacional. En México, según datos del Inegi (2009), de 2000 a 2008 el analfabetismo ha disminuido 0.26 puntos porcentuales en promedio anual (al pasar de 9.5 a 7.4%), pero este ritmo es insuficiente para superar la meta de 5% propuesta por la OEI (2010)⁵ para el año 2015. Meta que aunque no es vinculante, no deja de servir como referencia. Al observar los datos por entidad federativa en la tabla CS03c-1, se puede inferir una relación entre el grado de desarrollo socioeconómico alcanzado por cada entidad y el porcentaje de analfabetismo. Por ejemplo, en el año 2008, los estados con altos porcentajes de analfabetismo, Chiapas (19.9%), Guerrero (18.9%) y Oaxaca (15.3%), son catalogados con un grado de marginación muy alto (Conapo, 2005) o con los menores niveles en la clasificación de las *Regiones Socioeconómicas de México* (Inegi, 2010), mientras que entidades con mayor desarrollo son las que presentan menor analfabetismo: Distrito Federal (2.4%), Sonora (2.8%), Baja California (3.0%) y Nuevo León (3.1%). En general, el análisis del porcentaje de población analfabeta de 15 años o más exhibe a 14 estados por encima del promedio nacional, con niveles desde 7.4% hasta 20%; y resaltan, por otro lado, 12 entidades federativas con porcentajes inferiores a los 5 puntos porcentuales propuestos por la OEI.

⁵En septiembre de 2010, la OEI acordó en el Congreso Iberoamericano de Educación “Metas 2021” concretar las “Metas 2021: La educación que queremos para la veneración de los bicentenarios”. Una de las metas (Meta General Séptima) establece ofrecer a todas las personas oportunidades de educación a lo largo de su vida, especificando el acceso a la educación a las personas con mayores desventajas y necesidades. De dicha meta se desprende el indicador 26: porcentaje de población alfabetizada, que tiene como nivel de logro para antes de 2015 una alfabetización en la región por encima de 95% (OEI, 2010).

CS03c-1

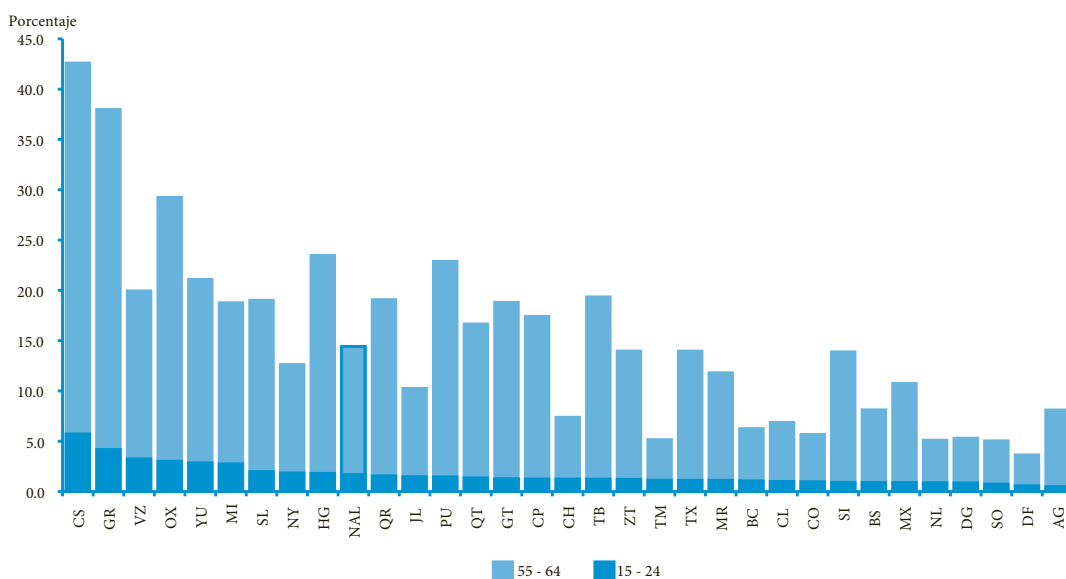
Porcentaje de población analfabeta por entidad federativa y grupo de edad (2008)

Entidad federativa	Analfabetismo (%)						
	15-24	25-34	35-44	45-54	55-64	25-64	15 o más
Aguascalientes	0.5	1.7	3.4	4.7	8.1	3.8	3.6
Baja California	1.1	1.7	1.1	3.4	6.3	2.5	3.0
Baja California Sur	0.9	1.2	3.8	2.8	8.1	3.2	3.3
Campeche	1.2	4.7	7.2	11.0	17.4	8.7	8.6
Coahuila	1.0	1.8	2.3	3.1	5.7	2.8	3.6
Colima	1.0	3.9	4.1	6.1	6.9	5.0	5.9
Chiapas	5.7	15.2	17.6	27.5	42.6	22.2	19.9
Chihuahua	1.2	2.5	4.2	4.7	7.4	4.3	4.1
Distrito Federal	0.6	0.6	1.4	2.6	3.6	1.8	2.4
Durango	0.9	1.8	3.0	4.2	5.3	3.2	3.7
Guanajuato	1.2	4.3	5.1	12.6	18.8	8.5	8.5
Guerrero	4.2	10.5	15.4	20.4	38.0	18.4	18.9
Hidalgo	1.8	5.1	8.1	15.9	23.5	10.9	12.7
Jalisco	1.5	2.3	2.5	4.4	10.2	3.9	4.9
México	0.9	1.7	3.3	6.2	10.7	4.4	4.8
Michoacán	2.8	6.3	9.9	12.6	18.8	10.7	11.6
Morelos	1.1	3.0	4.4	10.6	11.8	6.6	7.9
Nayarit	1.8	3.7	5.0	6.0	12.6	6.0	7.2
Nuevo León	0.9	1.8	1.2	3.4	5.1	2.5	3.1
Oaxaca	3.0	8.8	10.7	19.1	29.2	14.7	15.3
Puebla	1.5	4.8	7.8	9.8	22.9	9.4	9.6
Querétaro	1.4	2.8	4.2	8.6	16.7	6.2	7.5
Quintana Roo	1.6	4.7	5.1	9.5	19.1	7.2	6.4
San Luis Potosí	2.0	5.2	7.1	10.2	19.0	9.2	10.2
Sinaloa	0.9	2.4	4.8	5.4	13.9	5.6	6.3
Sonora	0.7	1.3	1.3	2.9	5.0	2.3	2.8
Tabasco	1.2	4.0	7.9	9.6	19.3	8.3	7.6
Tamaulipas	1.1	1.5	2.2	3.5	5.2	2.7	3.6
Tlaxcala	1.1	2.3	2.4	6.2	14.0	4.7	6.1
Veracruz	3.2	5.8	10.1	13.5	19.9	11.1	11.8
Yucatán	2.9	5.2	7.0	12.7	21.1	9.6	9.4
Zacatecas	1.2	2.9	5.0	6.8	14.0	6.0	7.3
Nacional	1.7	3.8	5.4	8.4	14.4	6.8	7.4

Fuente: INEE, cálculos con base en la *Encuesta Nacional de Ingresos y Gastos de los Hogares 2008, Módulo de Condiciones Socioeconómicas*, Inegi.

En la gráfica CS03c-1 se presenta el porcentaje de población analfabeta de dos grupos de edad (15-24 y 55-64 años). Con estos datos, se observa que existen importantes brechas generacionales de analfabetismo. Es claro, tanto a nivel nacional como estatal, que los porcentajes aumentan a medida que las personas pertenecen a cohortes de mayor edad. Es decir, es palpable una brecha generacional entre los nacidos hacia la mitad del siglo XX y los nacidos a finales del mismo. Asimismo, sobresale el hecho de que en el año 2008 las entidades con los menores y los mayores porcentajes de analfabetos para las cohortes de mayor edad son las mismas para el caso de las cohortes más jóvenes. Cabe mencionar que, entre la población con mayor edad, las diferencias de género son mayores y, dados los avances en el acceso a la educación, entre los más jóvenes existen menos diferencias de esta clase (el porcentaje de personas analfabetas desagregado por sexo se encuentra en la tabla CS03c-A1 del anexo electrónico).

CS03c-1 Porcentaje de población analfabeta de 15-24 y 55-64 años de edad por entidad federativa (2008)



Nota: las entidades federativas están ordenadas respecto al porcentaje de población de 15-24 años de edad.

Fuente: INEE, cálculos con base en la *Encuesta Nacional de Ingresos y Gastos de los Hogares 2008, Módulo de Condiciones Socioeconómicas*, Inegi.

El volumen de personas analfabetas de 15 años o más en México para el año 2008 fue de 5.5 millones: 2 millones son hombres y 3.5 mujeres. Los retos para superar el analfabetismo, en términos de equidad, son importantes, ya sea entre localidades urbanas (3.9%) y semiurbanas (9.8%); hogares no pobres (2.6%) y en pobreza de patrimonio (9.2%); localidades en alta marginación (20.8%) y en baja marginación (5.1%); u hogares indígenas (22.0%) y no indígenas (5.9%). En general, las condiciones desfavorables siguen mermando el acceso y permanencia educativa de los grupos vulnerables, en comparación con aquellos grupos en donde las condiciones geográficas, económicas, sociales y culturales son más favorables.

Un análisis entre las distintas edades permite observar que a pesar de la inequidad educativa existente, los avances alcanzados por la sociedad en materia educativa son positivos. En los jóvenes el analfabetismo es considerablemente menor al de los adultos, y las brechas tienden a reducirse entre los distintos grupos poblacionales con el paso generacional (tabla CS03c-2).

CS03c-2

Porcentaje y tamaño de la población analfabeta por característica seleccionada y grupo de edad (2008)

Característica seleccionada	Analfabetismo (%)							Población analfabeta (absolutos)						
	15-24	25-34	35-44	45-54	55-64	25-64	15 o más	15-24	25-34	35-44	45-54	55-64	25-64	15 o más
Población total	1.7	3.8	5.4	8.4	14.4	6.8	7.4	341 951	582 766	771 727	904 165	990 374	3 249 004	5 532 934
Hombres	1.7	3.4	4.3	6.1	10.6	8.1	5.4	173 080	245 587	288 312	305 522	346 913	1 186 329	2 036 400
Mujeres	1.7	4.1	6.3*	10.3*	17.9*	10.6*	8.9*	168 872	337 175	483 417	598 645	643 460	2 062 691	3 496 536
Tamaño de localidad														
Rural	3.8	10.2	13.8	22.2	33.9	17.6	17.1	163 294	315 996	380 725	439 695	497 487	1 633 906	2 632 829
Semiurbana	1.6*	4.6*	7.5*	12.4*	18.8*	9.1*	9.8*	45 272	94 055	148 646	159 115	150 961	552 775	963 721
Urbana	1.0*	1.7*	2.5*	4.0*	7.4*	3.3*	3.9*	133 389	172 709	242 352	305 354	341 925	1 062 331	1 936 395
Condición de pobreza														
Pobreza alimentaria	4.5	12.1	15.2	26.4	38.2	18.7	14.3	138 613	323 180	325 790	307 245	318 475	1 274 692	1 413 304
Pobreza de capacidades	4.4	10.4	12.7	23.2	34.1	16.2	12.5*	191 215	388 837	383 820	390 034	392 655	1 555 350	1 746 568
Pobreza de patrimonio	2.9	7.0*	9.2*	17.0*	27.5*	12.1*	9.2*	262 393	492 824	575 349	611 283	659 081	2 338 533	2 600 921
No pobres	0.7*	1.4*	2.0*	4.3*	7.5*	3.3*	2.6*	75 707	117 285	163 588	309 725	350 275	940 884	1 016 590
Marginación														
Alta marginación	4.6	12.9	18.1	27.7	41.3	22.1	20.8	149 737	281 419	354 837	388 753	424 450	1 449 456	2 315 479
Baja marginación	1.1*	2.3*	3.4*	5.5*	9.7*	4.4*	5.1*	192 215	301 337	416 893	515 416	565 921	1 799 545	3 217 442
Tipo de hogar														
Hogar indígena	4.4	13.7	21.6	30.0	41.0	23.9	22.0	90 770	198 613	268 958	280 743	288 581	1 036 897	1 578 311
Hogar no indígena	1.4*	2.7*	3.8*	6.3*	11.4*	5.1*	5.9*	251 185	384 143	502 766	623 426	701 789	2 212 107	3 954 632

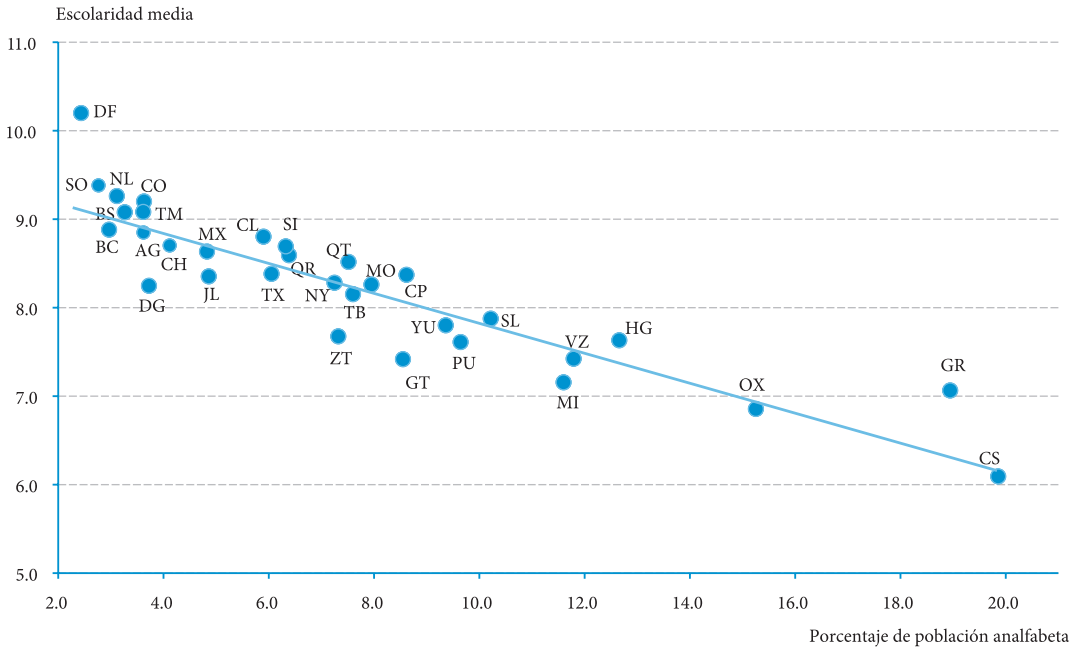
* Diferencia estadísticamente significativa con respecto a la categoría previa.

Fuente: INEE, estimaciones con base en la *Encuesta Nacional de Ingresos y Gastos de los Hogares 2008, Módulo de Condiciones Socioeconómicas*, Inegi.

En la gráfica CS03c-2 se observa una correlación elevada entre el porcentaje de población analfabeta y la escolaridad media de la población de 15 años o más. Si el analfabetismo aumenta, la escolaridad media disminuye consistentemente. Por otro lado, cabe hacer notar que el mismo ejercicio para las generaciones jóvenes —sobre todo la de 15-24 años con el menor analfabetismo (menos de 2%) y la mayor escolaridad (más de 8 grados)— no arroja una correlación importante. Lo anterior sugiere que conforme se avanza hacia la cobertura universal de la educación básica, los progresos que pudieran registrarse en indicadores educativos, como la escolarización media de la población, dependerán de otros factores, como la cobertura en los niveles educativos medio y superior, el ingreso y egreso oportuno, y las mayores tasas de aprobación y de eficacia terminal.

CS03c-2

Relación entre el porcentaje de población analfabeta y la escolaridad media de la población del grupo de edad 15 años o más por entidad federativa (2008)



Nota: Correlación de Pearson = 0.815

Fuente: INEE, cálculos con base en la Encuesta Nacional de Ingresos y Gastos de los Hogares 2008, Módulo de Condiciones Socioeconómicas, Inegi.

ANEXO ELECTRÓNICO

CS03c Porcentaje de población analfabeta (2008)

- CS03c-A1 Porcentaje de población analfabeta por entidad federativa, sexo y grupo de edad (2008)
- CS03c-A2 Población analfabeta por entidad federativa y grupo de edad (2008)
- CS03c-A3 Población analfabeta por entidad federativa, sexo y grupo de edad (2008)
- CS03c-A4 Población total por entidad federativa y grupo de edad (2008)
- CS03c-A5 Población total por entidad federativa, sexo y grupos de edad (2008)
- CS03c-A6 Población total por característica seleccionada (2008)
- CS03c-A7 Límites de confianza de los porcentajes de población analfabeta por entidad federativa y grupo de edad (2008)
- CS03c-A8 Límites de confianza de los porcentajes de población analfabeta por entidad federativa, sexo y grupo de edad (2008)
- CS03c-A9 Límites de confianza de los porcentajes de población analfabeta por característica seleccionada y grupo de edad (2008)