

CS08 | Nivel de estudios alcanzado por la población según grupo de edad¹ (2005)

CS

CS08

Ficha de identificación

Nombre del indicador:

Nivel de estudios alcanzado por la población según grupo de edad.

Definición:

Distribución porcentual de la población con 15 años y más (seccionada en varios grupos de edad), según máximo nivel educativo concluido.

Fórmula de cálculo:

$$\frac{P_{ge,niv}}{P_{ge}} \times 100$$

$P_{ge,niv}$ Población en el grupo de edad ge que concluyó el nivel educativo niv .

P_{ge} Población en el grupo de edad ge .

ge Grupo de edad: 15-24, 25-34, 35-44, 45-54, 55-64, 25-64, y 15 y más.

niv Nivel educativo:² sin escolaridad, sin básica, con básica, media superior y superior.

Interpretación:

El indicador muestra los porcentajes de la población entre 15 años y más, desagregada por grupos de edad, que ha cubierto alguno de los niveles educativos considerados (sin escolaridad, sin básica, con básica, media superior y superior). Si el valor del indicador fuera 100%, querría decir que todas las personas del grupo de edad analizado completaron el nivel educativo considerado.

Utilidad:

La desagregación por grupos de edad permite visualizar las diferencias en la estructura demográfica a fin de distinguir los grupos de edad que necesitan mayor atención. También da idea del contexto socioeducativo en el que se desenvuelven las actuales generaciones de estudiantes. Particularmente da a conocer la proporción de la población que no ha completado el nivel educativo mínimo obligatorio, lo cual da idea de las dimensiones que alcanza dicho rezago en cada grupo de edad.

Ofrece elementos para evaluar las siguientes dimensiones de calidad educativa:

Eficacia externa.

Desagregación:

Entidad federativa y sexo

Fuente de información:

Inegi. (2005). *II Censo de Población y Vivienda 2005*, (base de microdatos).

Notas:

¹ Se consideraron diversos criterios para definir los grupos de edad: el grupo 15-24 es importante porque delimita las edades que organismos, como la UNESCO, asignan a los jóvenes; el 25-64 adquiere relevancia porque permite mantener la comparabilidad internacional, dado que la OCDE se refiere a este grupo cuando enfoca a la población adulta; asimismo, el grupo 15 y más es el que toma la UNESCO cuando refiere a la población adulta de los países.

² Las categorías de escolaridad se refieren a: *sin escolaridad* agrupa a los que no tienen estudios o, cuando más, lograron preescolar; *sin básica* incluye a la población que, cuando mucho, aprobó el segundo grado de secundaria; *con básica* considera a quienes, a lo más, concluyeron la secundaria; *media superior* incluye a quienes, a lo más, concluyeron dicho nivel educativo o tienen licenciatura inconclusa, y *superior* a los que al menos tienen estudios completos de licenciatura. Los estudios técnicos, comerciales y de normal básica o superior se consideran con base en el antecedente escolar; es decir, se toman en cuenta los estudios que le pidieron a la persona para ingresar a dichas carreras: primaria, secundaria o bachillerato.

Información de referencia:

Porcentaje de población entre 25 y 64 años de edad según máximo nivel de escolaridad para países seleccionados (2007)

País	Preprimaria y primaria	Secundaria inferior ¹	Secundaria superior ²	Terciaria ³
Brasil	48	15	27	10
Canadá	4	9	38	49
Chile*	24	26	37	13
Corea	11	12	43	34
España	22	27	22	29
Estados Unidos	4	8	48	40
México	47	20	18	15

¹ Nivel equivalente a la secundaria en México.

² Nivel equivalente a la educación media superior en México.

³ Nivel equivalente a la educación superior en México.

* Año de referencia 2004.

Fuente: OECD. (2009a). *Education at a Glance 2009. OECD Indicators*.

CS08 Nivel de estudios alcanzado por la población, según grupo de edad (2005)

La escolarización de la población es un bien promovido por los gobiernos porque es valorado como un medio privilegiado para impulsar el desarrollo económico y la cohesión social en los países, dado que potencia en los ciudadanos las habilidades y capacidades benéficas para su desempeño laboral y las conductas adecuadas para su convivencia democrática en medio de la diversidad.

El contexto socioeducativo en que opera el SEN limita y, a la vez, facilita sus acciones presentes, al mismo tiempo que es la resultante de sus acciones pasadas. Esta premisa da lugar a dos ópticas analíticas del indicador *Nivel de estudios alcanzado por la población*. Por un lado, permite un análisis grueso sobre los resultados generacionales del SEN en cuanto a su eficacia para alcanzar las metas de elevar constantemente los niveles de escolarización del pueblo mexicano y lograr una mayor equidad en oportunidades educativas. Por otro, da idea de qué tan propicio o desfavorable para la escolarización es el medio socioeducativo en que se desenvuelven las actuales generaciones de estudiantes.

La distribución de la población según los máximos niveles educativos alcanzados, descrita por este indicador, en primer lugar ofrece una imagen de las capacidades de los recursos humanos con que cuenta el país y el grado de interés social y gubernamental que se tiene por ofrecer educación media superior. En segundo lugar, el conocimiento de la estructura educativa de la población adulta permite una aproximación al contexto socioeducativo de los niños y jóvenes en edad escolar. Se sabe que las aptitudes educativas de los hijos aumentan conforme aumenta la escolarización de los padres (Gilbert, 1996).

Las estimaciones para 2007, publicadas por la OCDE (2009a), referidas al grupo de 25 a 64 años, muestran la importancia diferencial que los distintos países conceden a la escolarización media superior. Las estructuras de escolaridad para países seleccionados, al pie de la ficha técnica, sugieren la existencia de tres clases de países. En la que se encuentran México y Brasil no parece que haya habido preocupación por elevar la escolarización de su población a estándares internacionales, ya que sólo alrededor de un tercio de sus poblaciones tienen por lo menos media superior, aunque es posible que en el futuro cercano

Brasil se desprenda sensiblemente del nuestro, dada su especial preocupación en este tenor. En otro grupo se ubican Chile y España, cuyos esfuerzos han logrado que la mitad de sus poblaciones tengan este nivel educativo. En el grupo más aventajado se encuentran Corea, Canadá y Estados Unidos, quienes tienen cerca de 80% o más de sus poblaciones con al menos media superior. Sobresale el caso de Corea porque hace relativamente poco tiempo se parecía mucho a nuestro país, pero gracias a la seriedad con que enfrentó los retos educativo y tecnológico, logró avances extraordinariamente acelerados, de modo que actualmente ya se ubica entre los países de referencia internacional tanto en el plano productivo como en el educativo.

CS08-1 | Porcentaje de población por grupos de edad y sexo, según nivel educativo alcanzado (2005)

CS

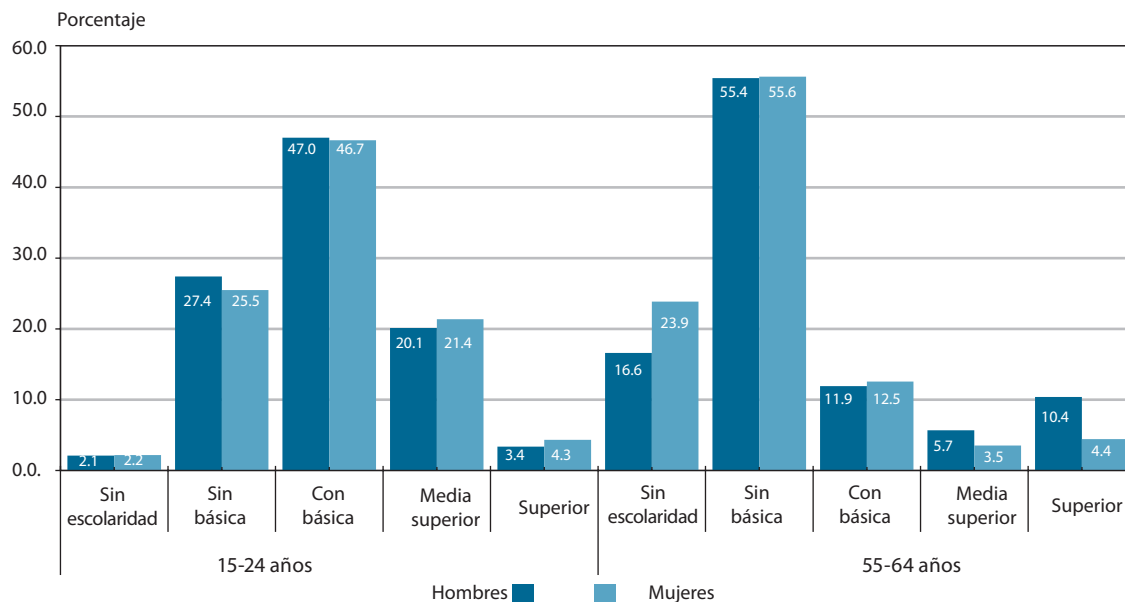
Grupos de edad	Sexo	Nivel educativo alcanzado					Población total ¹
		Sin escolaridad	Sin básica	Con básica	Media superior	Superior	
15 -24 años	Hombres	2.1	27.4	47.0	20.1	3.4	9 130 979
	Mujeres	2.2	25.5	46.7	21.4	4.3	9 669 500
	Total	2.1	26.4	46.8	20.8	3.9	18 800 479
25 -34 años	Hombres	3.3	30.6	34.3	17.2	14.5	7 463 760
	Mujeres	3.9	32.4	34.9	14.9	13.9	8 350 090
	Total	3.6	31.6	34.6	16.0	14.2	15 813 850
35 -44 años	Hombres	4.8	35.6	29.1	15.4	15.0	6 166 550
	Mujeres	7.0	39.4	30.4	11.4	11.8	6 763 155
	Total	6.0	37.6	29.8	13.3	13.3	12 929 705
45 -54 años	Hombres	8.4	46.9	18.6	10.2	15.8	4 295 957
	Mujeres	12.9	51.8	19.7	6.7	8.9	4 674 089
	Total	10.7	49.5	19.2	8.4	12.2	8 970 046
55 -64 años	Hombres	16.6	55.4	11.9	5.7	10.4	2 704 334
	Mujeres	23.9	55.6	12.5	3.5	4.4	2 936 771
	Total	20.4	55.5	12.2	4.6	7.3	5 641 105
25 -64 años	Hombres	6.6	38.8	26.5	13.7	14.4	20 630 601
	Mujeres	9.2	41.5	27.6	10.7	11.0	22 724 105
	Total	8.0	40.2	27.1	12.1	12.6	43 354 706
15 años y más	Hombres	7.2	36.9	30.7	14.7	10.5	32 363 473
	Mujeres	9.7	37.9	31.1	12.9	8.4	35 382 957
	Total	8.5	37.4	30.9	13.7	9.4	67 746 430

¹ El dato de población total no incluye los casos con escolaridad no especificada. Entre la población de 25 a 64 años se registró 1.5% de esta clase de casos. Fuente: INEE, estimaciones con base en el *II Censo de Población y Vivienda 2005*, Inegi.

Los cálculos basados en el *II Censo de Población y Vivienda 2005*, cuyos resultados se muestran en la tabla CS08-1, indican que la escolaridad está aumentando constantemente de generación en generación. Los porcentajes de la población más escolarizada han venido creciendo a la vez que ha ocurrido lo contrario con los de menores estudios. Esto es notorio si se compara la situación de los grupos de 25 a 34 y de 55 a 64 años. Mientras en éste, el

de mayor edad, 10.4% y 4.4% de los hombres y mujeres, respectivamente, tenían educación superior, en el primero las cifras son más elevadas por más de 4 y 9 puntos porcentuales, respectivamente; por el contrario, los porcentajes de hombres y mujeres sin escolaridad en el grupo de 25 a 34 años eran menores en 13 y 20 puntos porcentuales en comparación con sus contrapartes de 55 a 64 años.

CS08-1 | Porcentaje de la población según nivel educativo, sexo y grupos de edad seleccionados (2005)



Fuente: INEE, estimaciones con base en el *II Censo de Población y Vivienda 2005*, Inegi.

Las cifras de 2005 también revelan que la escolarización ha aumentado a un ritmo más acelerado entre las mujeres que entre los hombres. Por ello, no sorprende que con el devenir generacional esté ocurriendo una inversión en la tendencia de las brechas de escolaridad por género, anteriormente desfavorables a las mujeres. Mientras en el grupo de 55 a 64 años el porcentaje de hombres con educación superior rebasaba al de las mujeres por más de 6 puntos porcentuales, en el grupo de menor edad entre los examinados, 15 a 24 años, dicho porcentaje fue inferior al de las mujeres por casi un punto porcentual (gráfica CS08-1).

La tabla CS08-2 muestra la estructura de escolarización para el grupo de 25 a 64 años por entidad federativa. El Distrito Federal, Nuevo León y Coahuila se distinguieron por ser las entidades con los niveles de escolarización más favorables para la educación de las generaciones jóvenes, reflejo de la mayor preocupación en sus sociedades por instruir a su población; en contraste, Chiapas, Guerrero y Oaxaca sobresalieron por lo contrario. El primer conjunto de estados registraron los menores porcentajes de población en situación de máximo atraso educativo, aquella sin escolarización; a lo más, 3% de hombres y mujeres se encontraban en

esa situación. Consistentemente, estas mismas entidades concentraron los mayores porcentajes de población con escolaridad superior (gráfica CS08-2). Sobresalió el Distrito Federal porque 24.8% y 19.2% de sus hombres y mujeres, respectivamente, habían completado, por lo menos, la licenciatura.

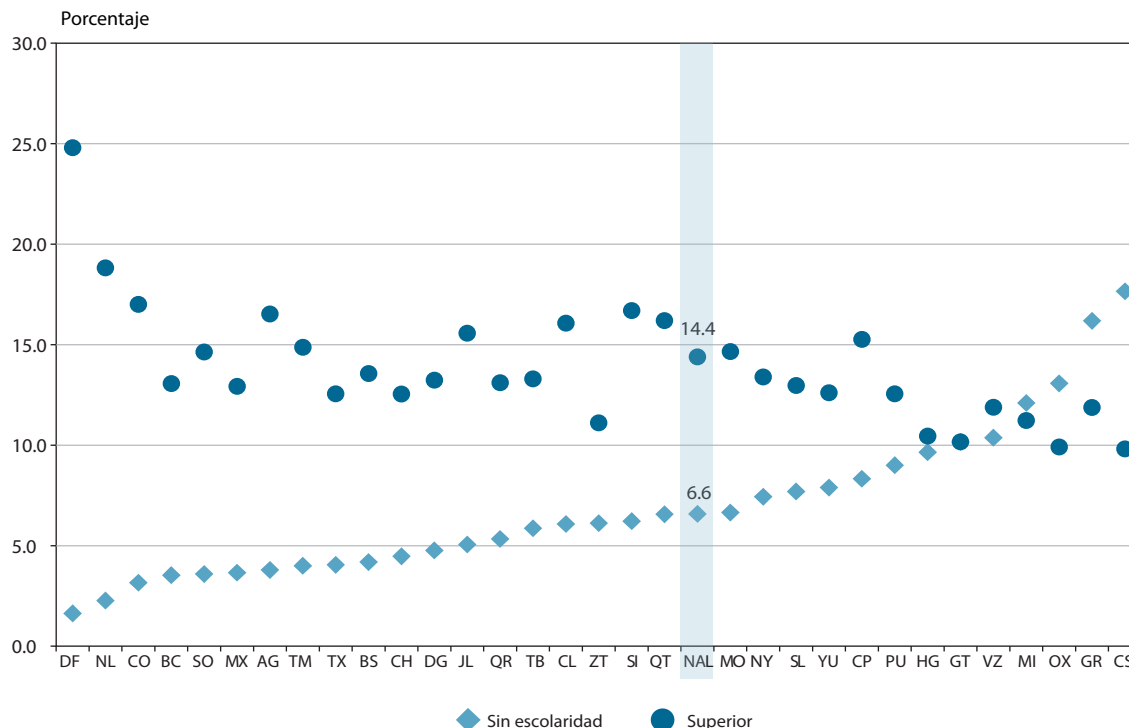
CS08-2 | Porcentaje de población entre 25 y 64 años por entidad federativa, según nivel educativo alcanzado y sexo (2005)

CS

Entidad federativa	Nivel educativo alcanzado										Población total ¹	
	Sin escolaridad		Sin básica		Con básica		Media superior		Superior			
	Hombres	Mujeres	Hombres	Mujeres	Hombres	Mujeres	Hombres	Mujeres	Hombres	Mujeres	Hombres	Mujeres
Aguascalientes	3.8	4.1	38.4	42.6	27.1	29.5	14.2	11.6	16.5	12.2	204 167	230 918
Baja California	3.5	4.2	35.6	37.2	30.9	33.3	16.9	14.2	13.1	11.2	596 940	588 273
Baja California Sur	4.2	4.8	36.3	36.3	27.8	30.6	18.2	17.7	13.6	10.6	114 453	109 113
Campeche	8.3	11.7	40.1	43.6	23.0	24.1	13.3	9.5	15.3	11.0	156 145	163 673
Coahuila	3.2	3.3	34.3	39.0	33.4	35.5	12.1	9.0	17.0	13.2	537 091	563 891
Colima	6.1	6.1	38.2	40.5	25.8	30.3	13.8	11.4	16.1	11.8	118 486	126 185
Chiapas	17.7	29.1	48.4	44.6	15.2	13.8	8.9	6.1	9.8	6.4	756 595	815 326
Chihuahua	4.5	4.7	44.2	45.8	25.4	28.5	13.3	10.9	12.5	10.0	663 716	690 971
Distrito Federal	1.6	2.9	22.4	27.2	30.2	34.5	21.0	16.3	24.8	19.2	1 994 164	2 252 154
Durango	4.8	4.7	47.1	48.6	23.7	28.0	11.1	8.8	13.2	9.9	291 212	321 965
Guanajuato	10.2	11.9	46.4	50.6	23.0	21.9	10.3	8.2	10.2	7.4	898 804	1 059 468
Guerrero	16.2	22.7	41.2	40.9	18.8	17.3	12.0	9.5	11.9	9.6	533 801	611 646
Hidalgo	9.6	13.8	43.0	42.9	25.8	26.1	11.1	9.1	10.5	8.0	456 386	521 322
Jalisco	5.1	5.5	41.7	45.6	24.9	26.6	12.8	10.7	15.6	11.5	1 316 874	1 469 778
México	3.7	6.7	33.7	38.5	33.7	33.3	16.0	11.9	12.9	9.7	2 856 545	3 117 083
Michoacán	12.1	12.9	47.0	50.1	19.8	21.2	9.9	7.8	11.2	8.0	719 158	841 038
Morelos	6.6	8.5	33.8	35.6	29.7	32.2	15.2	12.2	14.7	11.5	313 073	360 124
Nayarit	7.4	7.4	41.0	40.3	26.3	30.6	11.8	10.1	13.4	11.7	192 723	205 394
Nuevo León	2.3	2.7	27.8	33.5	39.2	41.2	11.9	8.5	18.8	14.2	944 376	964 327
Oaxaca	13.1	22.0	50.9	48.8	17.4	15.3	8.7	6.7	9.9	7.1	625 157	735 386
Puebla	9.0	14.2	44.8	45.4	22.2	22.1	11.4	8.5	12.6	9.8	984 045	1 141 693
Querétaro	6.6	9.6	35.5	39.8	28.2	28.1	13.5	10.5	16.2	11.9	309 470	345 015
Quintana Roo	5.3	8.3	33.4	38.6	29.7	28.9	18.4	13.8	13.1	10.4	221 920	215 050
San Luis Potosí	7.7	9.2	43.4	45.2	25.5	26.9	10.4	8.2	13.0	10.6	455 420	512 911
Sinaloa	6.2	5.4	40.8	42.6	21.4	26.0	14.9	12.6	16.7	13.4	539 110	565 736
Sonora	3.6	3.5	36.3	37.0	30.2	34.6	15.3	13.5	14.6	11.5	518 386	525 746
Tabasco	5.9	9.1	40.8	44.6	25.7	25.6	14.3	11.1	13.3	9.7	401 833	428 415
Tamaulipas	4.0	4.7	38.1	41.3	26.7	28.8	16.3	13.1	14.9	12.2	644 827	678 654
Tlaxcala	4.0	6.4	39.4	44.0	30.6	29.2	13.4	10.2	12.6	10.3	205 319	232 488
Veracruz	10.4	14.6	45.5	46.0	20.0	19.9	12.2	9.7	11.9	9.7	1 432 145	1 639 588
Yucatán	7.9	11.1	43.3	46.4	24.4	25.4	11.8	8.0	12.6	9.2	372 362	398 414
Zacatecas	6.1	5.9	55.8	56.7	19.3	22.6	7.7	6.5	11.1	8.2	255 898	292 360
Nacional	6.6	9.2	38.8	41.5	26.5	27.6	13.7	10.7	14.4	11.0	20 630 601	22 724 105

¹ El dato de población total no incluye los casos con escolaridad no especificada. A nivel nacional se registró 1.5% de esta clase de casos entre la población de 25 a 64 años. Entre las entidades, la mayor proporción se registró en Nuevo León (2.3%) y la menor en Veracruz (1.0%).
Fuente: INEE, estimaciones con base en el *II Censo de Población y Vivienda 2005*, Inegi.

CS08-2 | Porcentaje de hombres de 25 y 64 años con escolaridades extremas por entidad federativa (2005)



Nota: Las entidades federativas están ordenadas con respecto a "Sin escolaridad".
Fuente: INEE, estimaciones con base en el II Censo de Población y Vivienda 2005, Inegi.

Del segundo grupo de entidades, donde al parecer existen los contextos educativos más desfavorables, Chiapas es la que se encuentra en la situación más delicada; por un lado, concentró cerca de 17.7% y 29.1% de sus hombres y mujeres, respectivamente, en la categoría de mayor atraso educativo; por otro, sólo 9.8% y 6.4% de hombres y mujeres cubrieron el nivel superior.

De este indicador se desprenden tres conclusiones. La primera, que el sistema educativo nacional se está desarrollando en un contexto de escolarización poblacional en constante mejora, lo cual a su vez impulsa la escolarización de las generaciones jóvenes. La segunda, que no obstante esta dinámica de mejora continua, su celeridad no ha sido suficiente para no quedar a la zaga de países con los que solemos compararnos como Corea y Chile, dado su desarrollo histórico equiparable al de México en tiempos no muy lejanos. Ahora se corre el riesgo de quedar atrás de países como Brasil, cuyo decidido empeño actual en mejorar la educación, muy probablemente tendrá resultados favorables en el futuro cercano.

Es claro que la sociedad mexicana en su conjunto requiere con apremio una firme orientación proactiva hacia la mejora en la escolarización de la población, sin menoscabo de su relevancia y pertinencia. La tercera, que las mujeres están escolarizándose más aceleradamente que los hombres, lo cual se traduce en una inversión de las tradicionales brechas de género en cuanto a la proporción de personas que alcanzan los niveles de escolaridad más elevados. En las generaciones más jóvenes, los hombres están tendiendo a escolarizarse menos que sus pares mujeres.