

## CS09 | Escolaridad media de la población según grupo de edad (2005)

CS

CS09

Ficha de identificación

**Nombre del indicador:**

Escolaridad media de la población según grupo de edad.

**Definición:**

Promedio de grados aprobados por la población de 15 años y más, y grupos de edad seleccionados.

**Fórmula de cálculo:**

$$EM_{ge} = \frac{\sum_{i=1}^{N_{ge}} G_i}{N_{ge}}$$

$EM_{ge}$  Escolaridad media de la población en el grupo de edad  $ge$ .

$ge$  Grupo de edad:<sup>1</sup> 15-24, 25-34, 35-44, 45-54, 55-64, 25-64 y 15 o más.

$G_i$  Grados aprobados  $G$  por la persona  $i$  en un grupo de edad  $ge$ .

$N_{ge}$  Número total de personas en el grupo de edad  $ge$ .

**Interpretación:**

Es una medida resumen de los grados aprobados de la población en el sistema educativo para cada grupo de edad seleccionado. Su análisis transversal permite conocer las brechas educativas entre las distintas generaciones y grupos poblacionales. Se espera que los jóvenes registren más años de escolaridad y menores diferencias de género que los de mayor edad, dados los esfuerzos de la sociedad por elevar la escolaridad y por alcanzar la equidad de género. Cuando el indicador es presentado para varios años, ayuda a observar las tendencias de la escolarización entre la población de los distintos grupos de edad considerados.

**Utilidad:**

El indicador aporta elementos para valorar el grado de avance en la escolaridad de la población, así como para identificar diferencias en el nivel de escolarización alcanzado por distintos grupos poblacionales (edad, sexo y entidad federativa). La información que proporciona puede apoyar la toma de decisiones sobre los esfuerzos referidos a las entidades y grupos de edad que más lo requieran. En el ámbito internacional, es útil para realizar comparaciones entre países.

**Ofrece elementos para evaluar las siguientes dimensiones de calidad educativa:**

Eficacia externa y equidad.

**Desagregación:**

Entidad federativa y sexo

**Fuente de información:**Inegi. (2006a). *II Censo de Población y Vivienda 2005*.**Nota:**

<sup>1</sup> Se consideraron diversos criterios para definir los grupos de edad: el grupo 15-24 es importante porque delimita las edades que organismos, como la UNESCO, asignan a los jóvenes; el 25-64 adquiere relevancia porque permite mantener la comparabilidad internacional, dado que la OCDE refiere a este grupo cuando enfoca a la población adulta; asimismo, el grupo 15 y más es el que toma la UNESCO cuando refiere a la población de los países.

**Información de referencia:****Escolaridad media de la población entre 25 y 64 años de edad según sexo y grupo de edad para países seleccionados (2004)**

País	25 a 64 años			Grupo de edad y sexo							
	Total	Hombres	Mujeres	Hombres				Mujeres			
				25 - 34	35 - 44	45 - 54	55 - 64	25 - 34	35 - 44	45 - 54	55 - 64
Canadá	13.2	13.2	13.3	13.6	13.3	13.0	12.2	14.1	13.6	13.0	11.8
Corea	12.0	12.5	11.4	13.7	13.2	11.6	10.2	13.6	12.2	10.0	8.0
España	10.6	10.6	10.6	11.9	11.2	10.1	8.9	12.5	11.4	9.7	8.0
Estados Unidos	13.3	13.2	13.4	13.1	13.2	13.4	13.2	13.4	13.4	13.5	13.1
México	8.8	9.1	8.6	9.5	9.4	8.8	7.8	9.4	8.9	8.0	7.1

Fuente: OECD. (2006). *Education at a Glance, 2006*.

## CS09 Escolaridad media de la población según grupo de edad (2005)

Entre los factores más importantes para identificar el grado de desarrollo socioeconómico de un país destaca el nivel de escolaridad de su población. La educación permite el impulso de las capacidades de las personas y el desarrollo de sus potencialidades para que las apliquen en las distintas áreas de la vida, asimismo facilita la obtención de conocimientos, habilidades y competencias necesarias para realizar actividades laborales productivas mejor remuneradas; por lo tanto, se puede afirmar que la educación es un elemento primordial para impulsar la incorporación plena de las personas a los ámbitos económico, político y social del país.

El indicador que se presenta da cuenta del promedio de años de instrucción que la población ha cubierto en el sistema educativo, sin considerar el nivel preescolar. Las cifras reportadas representan una medida parcial del contexto socioeducativo en el que las nuevas generaciones se están educando, dado que los logros de la población de 15 años y más sirven de base para establecer proyecciones de los años de escolaridad que por lo menos alcanzarán los niños y jóvenes del país. El análisis de la información por grupos de edad permite identificar el avance en la escolaridad de los grupos poblacionales de menor edad en relación a aquéllos de mayor edad. Considerando que desde 1993 se modificó el artículo 3º Constitucional, en el que se establece la obligatoriedad de la educación secundaria, la población de 15 años y más, que está constituida por jóvenes y adultos, debería contar con al menos nueve años de escolaridad promedio. No obstante que la obligatoriedad de la educación secundaria es relativamente reciente, el Estado mexicano tiene la obligación de atender esta norma de escolarización mínima asumiendo la responsabilidad de proporcionar educación básica a la población de acuerdo con lo establecido en los artículos 4º y 33º de la *Ley General de Educación*.

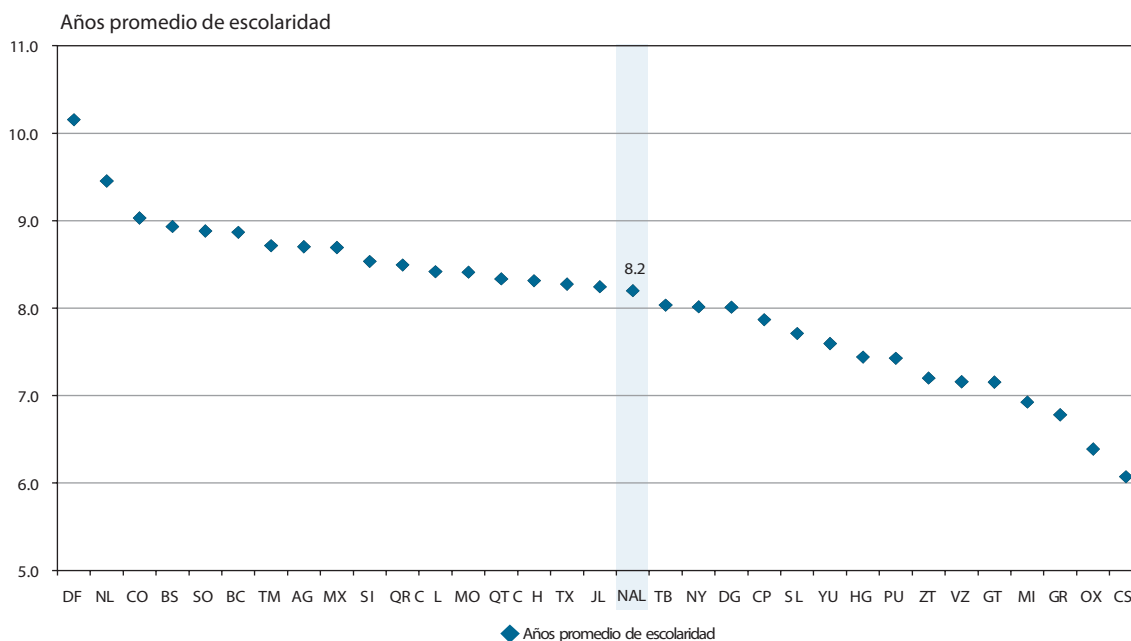
La escolaridad media de la población resulta de dividir la suma de años aprobados por cada individuo entre el volumen total de la población. A medida que aumenta el número de años que las generaciones maduras han estudiado con éxito, se esperan mejores condiciones de estudio y de vida para las generaciones que aún asisten a la escuela. Al reali-

zar el análisis comparativo por entidad federativa, se debe considerar que las localidades cuentan con distintos tamaños de población y que su distribución y características geográficas pueden tener ciertos efectos en la oferta de los distintos servicios educativos.

La tabla y gráfica CS09-1 presentan la escolaridad promedio de la población por entidad federativa y grupo de edad. A nivel nacional, se observa que para el periodo 2005, la población de 15 años y más alcanzó 8.2 años de escolaridad promedio, esto significa que cuenta con estudios de primaria completos pero que no ha concluido la secundaria. Se pueden identificar diferencias entre las distintas entidades federativas, por ejemplo, destacan los casos de Chiapas, con la escolaridad promedio más baja: 6.1 años, es decir, que en promedio su población ha completado sólo estudios de nivel primaria, y el Distrito Federal con el promedio más alto: 10.2 años, lo cual significa que en promedio la población ha concluido la educación básica y ha cursado al menos un año de educación media superior.

A través de los datos que arroja este indicador se puede distinguir que sólo en tres entidades federativas, Nuevo León, Coahuila y Distrito Federal, la población de 15 años y más ha cursado en promedio la educación básica completa. En contraste, los promedios más bajos de escolaridad se encuentran en Chiapas (6.1 años), Oaxaca (6.4 años), Guerrero (6.8 años) y Michoacán (6.9 años). En la tabla CS09-1 se puede distinguir que para la población de 15 años y más, la mitad de las entidades del país superan la media nacional.

### CS09-1 | Escolaridad media de la población de 15 años y más por entidad federativa (2005)



Fuente: INEE, estimaciones con base en el II Censo de Población y Vivienda 2005, Inegi.

## CS09-1 | Escolaridad media (años) de la población por entidad federativa según grupos de edad (2005)

Entidad federativa	Grupos de edad						
	15-24 años	25-34 años	35-44 años	45-54 años	55-64 años	25-64 años	15 años y más
Aguascalientes	9.6	9.7	9.2	8.1	6.2	8.8	8.7
Baja California	9.5	9.7	9.3	8.2	6.5	9.0	8.9
Baja California Sur	9.7	9.9	9.4	8.1	6.2	9.0	8.9
Campeche	9.2	9.2	8.3	6.6	4.5	7.8	7.9
Coahuila	10.0	10.1	9.7	8.5	6.6	9.2	9.0
Colima	9.5	9.6	9.1	7.8	5.8	8.6	8.4
Chiapas	7.8	6.9	6.0	4.4	2.8	5.6	6.1
Chihuahua	9.3	9.2	8.9	7.7	5.9	8.4	8.3
Distrito Federal	10.4	11.4	10.9	10.1	8.5	10.6	10.2
Durango	9.3	9.1	8.6	7.3	5.3	8.1	8.0
Guanajuato	8.7	8.3	7.5	5.9	4.2	7.1	7.2
Guerrero	8.5	8.2	7.4	5.6	3.4	6.7	6.8
Hidalgo	9.4	8.8	7.9	6.1	3.9	7.3	7.4
Jalisco	9.3	9.4	8.8	7.6	5.7	8.4	8.2
México	9.7	9.8	9.1	7.7	5.9	8.7	8.7
Michoacán	8.5	8.1	7.4	6.0	4.1	6.9	6.9
Morelos	9.6	9.7	9.2	7.8	5.8	8.6	8.4
Nayarit	9.6	9.4	8.9	7.3	4.9	8.1	8.0
Nuevo León	10.2	10.5	10.2	9.1	7.1	9.7	9.5
Oaxaca	8.5	7.8	6.7	5.0	3.0	6.2	6.4
Puebla	8.9	8.7	7.8	6.3	4.5	7.4	7.4
Querétaro	9.3	9.5	8.8	7.4	5.4	8.4	8.3
Quintana Roo	9.2	9.4	8.8	7.2	5.4	8.5	8.5
San Luis Potosí	9.3	9.1	8.3	6.7	4.6	7.7	7.7
Sinaloa	10.0	9.9	9.4	7.6	5.2	8.6	8.5
Sonora	10.0	10.1	9.6	8.1	6.1	9.0	8.9
Tabasco	9.6	9.4	8.1	6.6	4.6	7.9	8.0
Tamaulipas	9.9	9.9	9.3	7.9	5.9	8.8	8.7
Tlaxcala	9.7	9.7	8.8	7.1	5.0	8.3	8.3
Veracruz	8.9	8.5	7.6	6.2	4.3	7.1	7.2
Yucatán	9.2	8.8	7.9	6.4	4.9	7.5	7.6
Zacatecas	9.0	8.5	7.8	6.2	4.1	7.2	7.2
<b>Nacional</b>	<b>9.3</b>	<b>9.4</b>	<b>8.7</b>	<b>7.3</b>	<b>5.4</b>	<b>8.2</b>	<b>8.2</b>

Fuente: INEE, estimaciones con base en II Censo de Población y Vivienda 2005, Inegi.

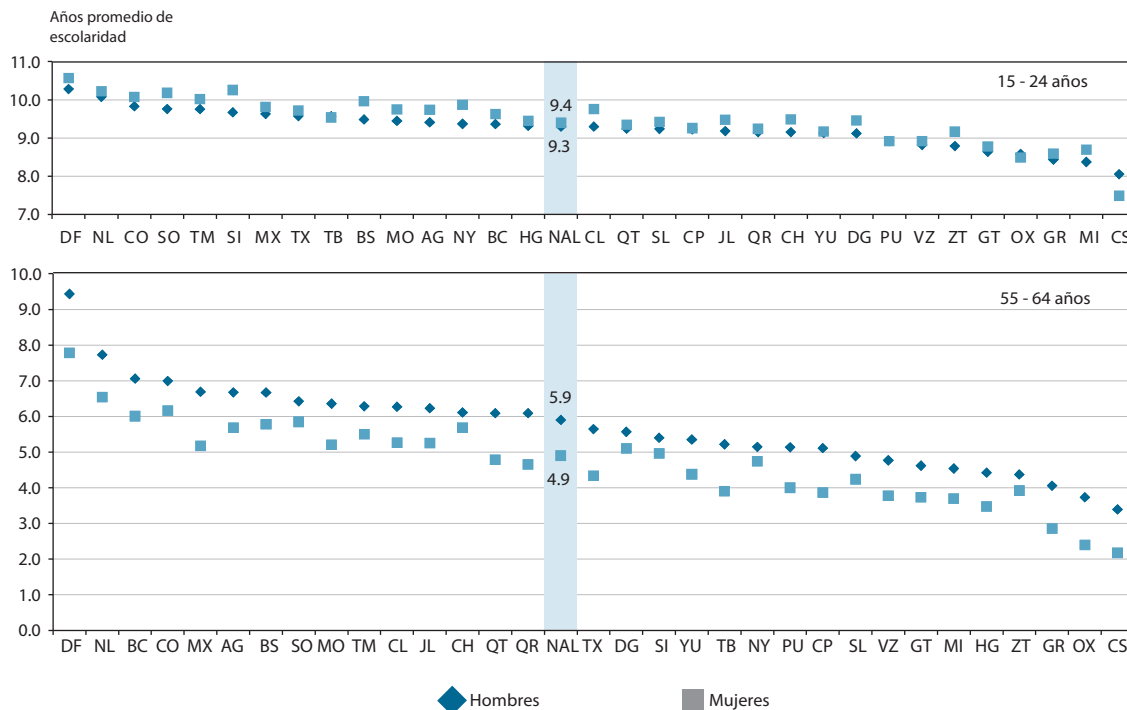
En esta misma tabla se puede observar que, en general, la población de 55 a 64 años no ha completado la educación primaria, ya que el promedio de escolaridad para este grupo de edad se encuentra en 5.4 años. Al examinar los datos de la población de 15 a 24 años, destaca un particular aumento en el promedio de su escolaridad en relación con el grupo de población de 55 a 64 años; la diferencia en el nivel de escolaridad de estos grupos de edad es de cuatro años. El Sistema Educativo Nacional (SEN) deberá enfrentar los desafíos de los distintos escenarios sociales de nuestro país y del proceso de globalización que ponen de manifiesto la necesidad de disponer de capital humano mejor calificado y que demandan el aprovechamiento de los beneficios de las tecnologías de la información, factores que sin duda han impulsado el incremento de la escolaridad en la población más joven.

El análisis por grupo de edad y sexo de esta información permite dar seguimiento a la evolución de la equidad en términos de las oportunidades que se les han brindado a los hombres y mujeres para acceder al sistema educativo a lo largo de las distintas generaciones. En la gráfica CS09-2 se puede observar que en la población joven de 15 a 24 años, las mujeres tienen menos de un año de ventaja en el promedio de escolaridad respecto de los varones. Excepto en Oaxaca, en el resto de las entidades del país las mujeres tienen mayor nivel de escolaridad que los hombres. De nuevo destacan los casos extremos: Distrito Federal con los promedios de escolaridad más altos tanto para hombres como para mujeres y Chiapas con los más bajos.

La gráfica CS09-2 permite realizar un estudio por sexo de la brecha educativa entre el grupo de edad más joven, de 15 a 24 años, y el de adultos entre 55 y 64 años. Con este análisis se puede advertir un cambio en la tendencia histórica de menor escolaridad de las mujeres, debido al ritmo con el cual ha avanzado en relación con los hombres. En la tabla CS09-2 se observa que para el grupo de 55 a 64 años se mantiene la tendencia de menores niveles de escolaridad para las mujeres en todas las entidades federativas, mientras que en el grupo más joven (15 a 24 años) ésta se revierte y destaca el avance que ha tenido el género femenino en el promedio de escolaridad. En términos generales, la diferencia en el promedio de escolaridad entre los grupos de población de edad más joven y los de mayor edad es de casi cuatro años.

La tabla CS09-2 muestra la desagregación por sexo, en ella se observa que la brecha educativa entre los grupos de 25 a 34 años y 55 a 64 años se ha acortado significativamente: la diferencia es de casi cinco años de escolaridad a favor del grupo más joven con respecto al de mayor edad. Para el grupo de 55 a 64 años, el promedio nacional indica que esta población cursó hasta quinto grado de primaria, mientras que para el de 25 a 34 años muestra que ha concluido la educación básica. Al analizar la información por entidad federativa, se pueden encontrar diferencias más marcadas. En 28 entidades federativas la población femenina de 55 a 64 años de edad no ha concluido estudios de primaria, en tanto que en sólo 10 entidades las mujeres del grupo de 25 a 34 años no han finalizado la educación básica, y en seis (Baja California Sur, Coahuila, Nuevo León, Sinaloa, Sonora y Distrito Federal) incluso han alcanzado el equivalente de primer grado de educación media superior.

## CS09-2 | Escolaridad media de la población por entidad federativa según grupos de edad seleccionados y sexo (2005)



Nota: Las entidades federativas están ordenadas por "Hombres" en cada grupos de edad.  
 Fuente: INEE, estimaciones con base en el *II Censo de Población y Vivienda 2005*, Inegi.

El análisis de esta información para los mismos grupos de edad en el caso de los varones muestra una tendencia semejante en cuanto al aumento de la escolaridad del grupo de edad más joven; en este caso, hay un avance de casi 4 años entre el grupo de edad 25 a 34 años y 55 a 64 años. Para los varones del grupo de 25 a 34 años, el promedio de escolaridad es de 9.5 años, es decir, han concluido la educación básica. Para el grupo de 55 a 64 años, el promedio de instrucción se ubica en 5.4 años, lo cual significa que no ha concluido estudios de primaria.

La información proporcionada permite señalar que, en 24 entidades, los hombres de 25 a 34 años, en promedio, concluyeron la educación básica. Este dato contrasta con la condición en que se encuentra el grupo de mayor edad (55 a 64 años), la cual indica que esta población sólo ha cursado 5 años de instrucción. Cabe destacar que para los varones en el grupo de edad más joven (25 a 34 años), sólo en Coahuila, Distrito Federal y Nuevo León han cursado al menos un año de educación media superior.

## CS09-2 | Escolaridad media (años) de la población por entidad federativa según grupos de edad y sexo (2005)

CS

Entidad federativa	Grupos de edad													
	15-24 años		25-34 años		35-44 años		45-54 años		55-64 años		25-64 años		15 años y más	
	H	M	H	M	H	M	H	M	H	M	H	M	H	M
Aguascalientes	9.4	9.7	9.7	9.7	9.5	9.1	8.7	7.5	6.7	5.7	9.1	8.6	8.8	8.6
Baja California	9.4	9.6	9.6	9.8	9.4	9.2	8.7	7.8	7.1	6.0	9.1	8.8	9.0	8.8
Baja California Sur	9.5	10.0	9.7	10.2	9.5	9.2	8.5	7.6	6.7	5.8	9.1	8.9	9.0	8.9
Campeche	9.2	9.3	9.5	9.0	8.7	7.8	7.3	5.9	5.1	3.9	8.2	7.4	8.1	7.6
Coahuila	9.8	10.1	10.1	10.1	9.9	9.5	9.0	8.0	7.0	6.2	9.4	9.0	9.2	8.9
Colima	9.3	9.8	9.5	9.8	9.2	8.9	8.3	7.3	6.3	5.3	8.7	8.4	8.5	8.4
Chiapas	8.1	7.5	7.5	6.5	6.8	5.3	5.2	3.6	3.4	2.2	6.3	5.1	6.6	5.6
Chihuahua	9.2	9.5	9.2	9.3	8.9	8.8	8.0	7.4	6.1	5.7	8.5	8.3	8.3	8.3
Distrito Federal	10.3	10.6	11.4	11.4	11.2	10.6	10.8	9.5	9.4	7.8	10.9	10.2	10.5	9.9
Durango	9.1	9.5	9.0	9.2	8.7	8.5	7.7	7.0	5.6	5.1	8.2	8.0	8.0	8.0
Guanajuato	8.6	8.8	8.5	8.2	7.9	7.2	6.5	5.4	4.6	3.7	7.4	6.8	7.3	7.0
Guerrero	8.4	8.6	8.3	8.0	7.9	6.9	6.4	4.9	4.1	2.9	7.2	6.3	7.1	6.5
Hidalgo	9.3	9.5	9.0	8.8	8.2	7.6	6.6	5.6	4.4	3.5	7.6	7.0	7.6	7.3
Jalisco	9.2	9.5	9.5	9.4	9.0	8.6	8.1	7.1	6.2	5.3	8.6	8.1	8.4	8.1
México	9.6	9.8	9.9	9.7	9.5	8.7	8.4	7.0	6.7	5.2	9.1	8.3	9.0	8.4
Michoacán	8.4	8.7	8.1	8.2	7.7	7.2	6.6	5.5	4.5	3.7	7.2	6.7	7.0	6.8
Morelos	9.4	9.7	9.7	9.7	9.4	9.0	8.3	7.3	6.4	5.2	8.8	8.4	8.6	8.3
Nayarit	9.4	9.9	9.1	9.6	8.8	8.9	7.6	7.0	5.1	4.7	8.1	8.1	7.9	8.1
Nuevo León	10.1	10.2	10.5	10.5	10.4	10.0	9.8	8.5	7.7	6.5	10.0	9.4	9.7	9.2
Oaxaca	8.6	8.5	8.1	7.5	7.3	6.2	5.8	4.2	3.7	2.4	6.7	5.7	6.8	6.0
Puebla	8.9	8.9	8.9	8.5	8.2	7.4	6.9	5.7	5.1	4.0	7.8	7.0	7.7	7.2
Querétaro	9.2	9.3	9.7	9.4	9.2	8.4	8.1	6.7	6.1	4.8	8.8	8.1	8.6	8.1
Quintana Roo	9.2	9.2	9.6	9.2	9.2	8.3	7.9	6.5	6.1	4.7	8.9	8.1	8.7	8.2
San Luis Potosí	9.2	9.4	9.2	9.1	8.5	8.2	7.1	6.3	4.9	4.2	7.9	7.6	7.8	7.6
Sinaloa	9.7	10.3	9.7	10.5	9.6	9.3	8.0	7.2	5.4	5.0	8.7	8.5	8.5	8.6
Sonora	9.8	10.2	9.9	10.3	9.7	9.5	8.5	7.7	6.4	5.8	9.1	8.9	8.9	8.9
Tabasco	9.6	9.5	9.6	9.1	8.6	7.7	7.2	5.9	5.2	3.9	8.3	7.5	8.3	7.8
Tamaulipas	9.8	10.0	9.9	9.9	9.5	9.1	8.3	7.5	6.3	5.5	9.0	8.6	8.8	8.6
Tlaxcala	9.6	9.7	9.8	9.6	9.2	8.4	7.7	6.5	5.6	4.3	8.7	8.0	8.5	8.1
Veracruz	8.8	8.9	8.6	8.4	7.9	7.3	6.8	5.7	4.8	3.8	7.4	6.8	7.4	7.0
Yucatán	9.1	9.2	9.0	8.6	8.4	7.6	6.9	5.9	5.4	4.4	7.9	7.1	7.9	7.4
Zacatecas	8.8	9.2	8.3	8.6	7.9	7.7	6.6	5.9	4.4	3.9	7.3	7.1	7.2	7.2
<b>Nacional</b>	<b>9.3</b>	<b>9.4</b>	<b>9.5</b>	<b>9.3</b>	<b>9.0</b>	<b>8.4</b>	<b>7.9</b>	<b>6.8</b>	<b>5.9</b>	<b>4.9</b>	<b>8.5</b>	<b>7.9</b>	<b>8.4</b>	<b>8.0</b>

H- Hombre

M- Mujer

Fuente: INEE, estimaciones con base en // Censo de Población y Vivienda 2005, Inegi.