



CS11 NIVEL DE ESTUDIOS ALCANZADO POR LA POBLACIÓN SEGÚN GRUPO DE EDAD (2000 Y 2005)



CS11

FICHA DE IDENTIFICACIÓN

NOMBRE DEL INDICADOR

Nivel de estudios alcanzado por la población adulta según grupo de edad (2000 y 2005)

FÓRMULA DE CÁLCULO

$$\frac{P_{ge,niv}}{P_{ge}} \times 100$$

$P_{ge,niv}$ Población en el grupo de edad ge que concluyó un nivel educativo niv

P_{ge} Población en el grupo de edad ge

ge Grupo de edad: 25-64, 25-34, 35-44, 45-54 y 55-64

niv Nivel educativo: sin primaria, primaria, secundaria, media superior y superior

DESAGREGACIÓN (DESGLOSES)

Entidad federativa.

FUENTE

INEE, estimaciones a partir del XII Censo General de Población y Vivienda 2000 y del II Conteo de Población y Vivienda 2005, INEGI.

DEFINICIÓN

Porcentaje de la población entre 25 y 64 años (fraccionado en cuatro grupos de edad: 25-34, 35-44, 45-54 y 55-64) según nivel educativo concluido.

INTERPRETACIÓN

Los resultados del indicador muestran la distribución de la población de 25 a 64 años (dividido en los grupos: 25-34, 35-44, 45-54 y 55-64) de acuerdo al nivel educativo alcanzado (sin primaria*, primaria, secundaria, media superior y superior).

La segregación por grupos de edad permite visualizar las diferencias en las estructuras demográficas y valorar aquellos grupos que necesitan de mayor atención.

UTILIDAD

Permite conocer el número de personas respecto a los diferentes niveles de escolaridad agrupados por los rangos definidos, lo cual da idea del contexto socioeducativo en el que se desenvuelven las nuevas generaciones. Particularmente da a conocer la proporción de la población que no ha completado el nivel educativo mínimo obligatorio, así como la composición de dicho rezago por grupos de edad.

NOTA

* Esta considerando a la población que sólo cursó preescolar, la que tiene primaria incompleta y la que no tiene estudios.

El presente indicador es útil para obtener una visión general del acento que ponen los gobiernos en formar a sus ciudadanos así como del contexto socioeducativo que condiciona el aprendizaje escolar de los niños. En primer lugar, dado que se reconoce a la educación como una inversión social, así como un requisito necesario para el desarrollo de los países y un medio que promueve habilidades y capacidades que benefician a los individuos, los gobiernos impulsan la escolaridad de su población.

Este indicador describe la composición educativa de la población por niveles alcanzados, con lo cual suministra una radiografía tanto de las capacidades de los recursos humanos con que cuenta un país como de los retos para ampliar la escolaridad entre la población adulta más rezagada, es decir aquella sin educación secundaria, nivel que desde 1993 es obligatorio y constituye la mínima escolaridad que debiese tener la población.

En segundo lugar, conocer la estructura educativa de la población adulta permite una aproximación al contexto socioeducativo de los niños en edades escolares.

Cuanto mayor es la proporción de adultos con bajos niveles de escolaridad, mayor es la proporción de alumnos de educación básica cuyos resultados educativos no serán satisfactorios. De igual modo, cuando la escolaridad de la población adulta mejora, sucede lo mismo con esos resultados.

El indicador permite estimar qué tanto de la población entre 25 y 64 años de edad ha alcanzado cada una de las categorías educativas consideradas: sin primaria, primaria, secundaria, medio superior y superior. Los valores del indicador en 2000 y 2005 permiten conocer el avance educativo de la población.

Los datos muestran un aumento de la escolaridad entre la población, aunque la desigualdad entre entidades aún se mantiene sin grandes variaciones. En 2005, existen menores proporciones de población sin escolaridad y relativamente más personas con primaria o secundaria y niveles superiores, comparado con el año 2000.

La Tabla CS11-1 muestra que a nivel nacional se presentó una reducción de la población con mayor rezago educativo, ya que el porcentaje de población sin primaria cayó 6.8 puntos porcentuales al pasar de 30.8 en el año 2000 a 24% en el 2005. Estos mismos datos muestran que en todas las entidades se presentó una reducción en los porcentajes de población sin primaria; la menor reducción ocurrió en el Distrito Federal (3.4 puntos porcentuales) y la mayor en Tabasco (10 puntos porcentuales). Los adelantos fueron muy similares en las distintas entidades, sin embargo persisten diferencias importantes entre ellas; por ejemplo, entre el Distrito Federal y Chiapas persistió una brecha superior a 40 puntos porcentuales.

A pesar de este avance generalizado, es notorio que en el 2005, más de 30 de cada 100 habitantes en Chiapas, Oaxaca, Guerrero, Michoacán, Veracruz, Yucatán, Zacatecas, Guanajuato y Puebla aún no contaban con estudios de primaria. Y en el otro extremo, sólo en Coahuila, Nuevo León y el Distrito Federal había menos de 15 habitantes por cada cien sin primaria concluida.

Por lo que toca al nivel primaria, durante el año 2000, 25 de cada cien habitantes del país habían cubierto dicho nivel, mientras que en 2005 la cifra ya se redujo a 24. Por entidad federativa se observa que en 9 de las 32 entidades se incrementó el número relativo de personas que cuentan con este nivel educativo: Chiapas, Oaxaca, Guerrero, Michoacán, Veracruz, Yucatán, Zacatecas, Guanajuato y Puebla. Esto no sorprende, dada la disminución en el porcentaje de población sin primaria en estas entidades, las de mayor rezago educativo. En cuanto a las 23 entidades restantes, éstas registraron una disminución en sus porcentajes de personas con educación primaria, lo cual no significa un retroceso educativo porque se dieron avances significativos en los niveles posteriores.

La disminución de los niveles de rezago de secundaria, educación media superior y superior fueron inferiores a los 3 puntos porcentuales en cada nivel. En los niveles medio superior y superior el adelanto fue generalizado y exento de grandes diferencias entre las entidades, de modo que para el año 2005 los porcentajes de población con estos estudios fueron del orden del 7 al 18% y del 8 al 21%, respectivamente. En contraste, en el nivel secundaria la diferencia entre la entidad más rezagada (Nuevo León con 40.2%) y la menos (Chiapas con 14.5), fue de 25.8 puntos porcentuales. Del análisis por sexo sobre el nivel de estudios alcanzados por la población nacional (Tablas CS11-2.1 y 2.2) se desprende que tanto los hombres como las mujeres registraron avances sustanciales de 2000 a 2005 en cuanto a sus participaciones en los dos últimos niveles educativos (media superior y superior), sobre todo las mujeres; por lo cual, a pesar de haber sobrevivido las diferencias de género desfavorables a las mujeres en estos niveles, tales diferencias entre hombres y mujeres se redujeron ligeramente al pasar de 3.9 a 3 puntos porcentuales en medio superior y de 3.9 a 3.4 en superior. En casi todas las entidades, salvo Campeche, Chiapas y Oaxaca, prevaleció la tendencia hacia la reducción en la brecha de género relativa al nivel superior, destacando el Distrito Federal y Baja California Sur por registrar las mayores disminuciones.



CS11-1

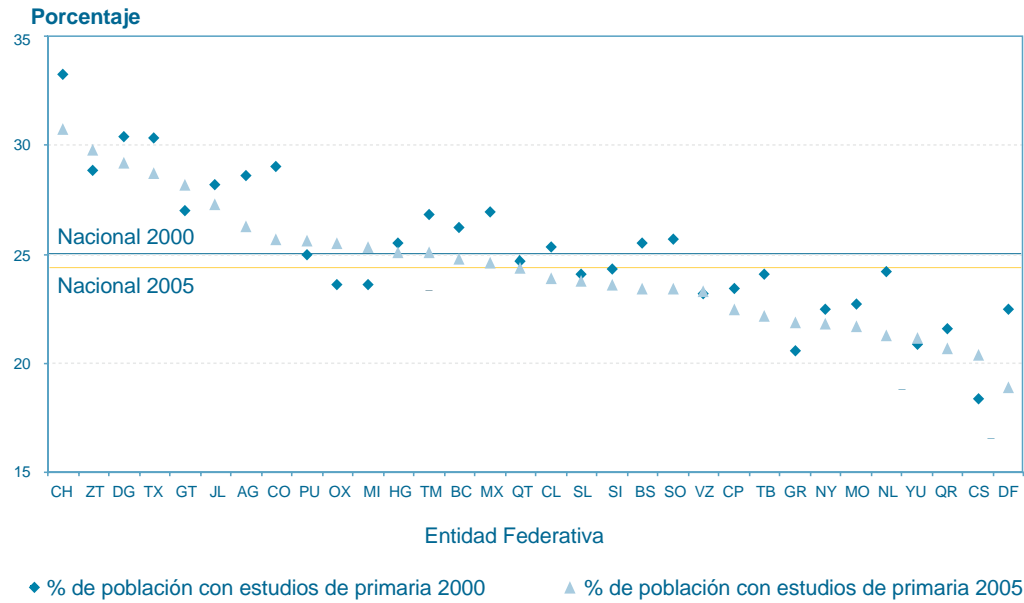
**Porcentaje de población entre 25 y 64 años de edad según
máximo nivel de escolaridad, 2000 y 2005**

Entidad Federativa	Sin primaria		Primaria		Secundaria		Medio superior		Superior		Población Total	
	2000	2005	2000	2005	2000	2005	2000	2005	2000	2005	2000	2005
Aguascalientes	25.1	18.3	28.6	26.3	24.6	28.3	10.6	12.8	11.1	14.2	364 193	435 085
Baja California	20.6	15.4	26.2	24.8	29.5	32.1	15.2	15.6	8.5	12.1	977 532	1 185 213
Baja California Sur	22.6	17.4	25.5	23.4	27.3	29.1	15.3	18.0	9.3	12.1	182 569	223 566
Campeche	38.0	29.5	23.4	22.5	20.3	23.6	8.8	11.4	9.5	13.1	269 740	319 818
Coahuila	20.0	14.2	29.0	25.7	29.7	34.5	9.2	10.5	12.1	15.0	958 021	1 100 982
Colima	28.6	21.5	25.3	23.9	25.4	28.1	10.1	12.6	10.6	13.9	210 907	244 671
Chiapas	56.9	49.6	18.4	20.4	12.9	14.5	6.0	7.4	5.9	8.0	1 331 990	1 571 921
Chihuahua	24.7	18.9	33.2	30.7	23.0	27.0	10.5	12.1	8.7	11.3	1 245 128	1 354 687
Distrito Federal	11.7	8.4	22.5	18.9	31.9	32.4	16.0	18.5	17.8	21.8	4 062 814	4 246 318
Durango	31.2	23.5	30.4	29.2	21.3	26.0	8.4	9.9	8.6	11.5	552 953	613 177
Guanajuato	40.6	31.5	27.0	28.2	19.2	22.4	7.1	9.1	6.1	8.7	1 721 587	1 958 272
Guerrero	46.3	38.8	20.6	21.9	16.7	18.0	8.6	10.6	7.9	10.7	1 071 841	1 145 447
Hidalgo	38.8	29.7	25.5	25.1	21.5	26.0	7.7	10.0	6.6	9.1	869 410	977 708
Jalisco	28.7	21.7	28.2	27.3	23.2	25.8	9.9	11.7	10.1	13.4	2 492 885	2 786 652
México	23.0	16.9	26.9	24.6	30.4	33.5	11.0	13.9	8.7	11.2	5 211 261	5 973 628
Michoacán	44.5	35.9	23.6	25.3	18.0	20.6	7.0	8.8	7.0	9.5	1 449 693	1 560 196
Morelos	27.4	20.7	22.7	21.7	28.2	31.0	11.4	13.6	10.3	13.0	610 609	673 197
Nayarit	34.4	26.3	22.5	21.8	24.8	28.5	8.7	10.9	9.5	12.5	363 883	398 117
Nuevo León	17.0	11.8	24.2	21.3	36.0	40.2	9.8	10.2	13.1	16.5	1 680 740	1 908 703
Oaxaca	51.1	42.2	23.6	25.5	13.8	16.3	5.8	7.6	5.8	8.4	1 249 025	1 360 543
Puebla	38.9	31.3	25.0	25.6	19.5	22.2	8.0	9.8	8.6	11.1	1 842 886	2 125 738
Querétaro	29.8	21.6	24.7	24.4	25.0	28.1	9.7	12.0	10.8	14.0	532 448	654 485
Quintana Roo	28.8	22.1	21.6	20.7	26.9	29.3	13.5	16.1	9.3	11.8	351 560	436 970
San Luis Potosí	38.0	29.0	24.1	23.8	22.5	26.2	6.5	9.2	8.9	11.7	865 651	968 331
Sinaloa	32.4	23.9	24.3	23.6	21.0	23.7	11.2	13.7	11.1	15.0	1 029 347	1 104 846
Sonora	23.6	16.8	25.7	23.4	28.7	32.4	12.4	14.4	9.6	13.0	941 812	1 044 132
Tabasco	38.1	28.1	24.1	22.2	20.0	25.7	8.8	12.6	9.0	11.4	726 482	830 248
Tamaulipas	25.3	19.0	26.8	25.1	24.9	27.8	12.6	14.7	10.5	13.5	1 167 180	1 323 481
Tlaxcala	25.4	18.4	30.3	28.7	26.2	29.8	9.4	11.7	8.7	11.4	365 954	437 807
Veracruz	42.8	35.1	23.2	23.3	17.7	20.0	8.5	10.9	7.8	10.7	2 808 425	3 071 733
Yucatán	40.8	33.2	20.9	21.2	22.4	24.9	7.5	9.8	8.4	10.8	663 515	770 776
Zacatecas	41.8	32.5	28.8	29.8	16.9	21.1	5.5	7.1	7.0	9.6	500 189	548 258
Nacional	30.8	24.0	25.1	24.1	24.3	27.1	10.1	12.1	9.7	12.6	38 672 230	43 354 706

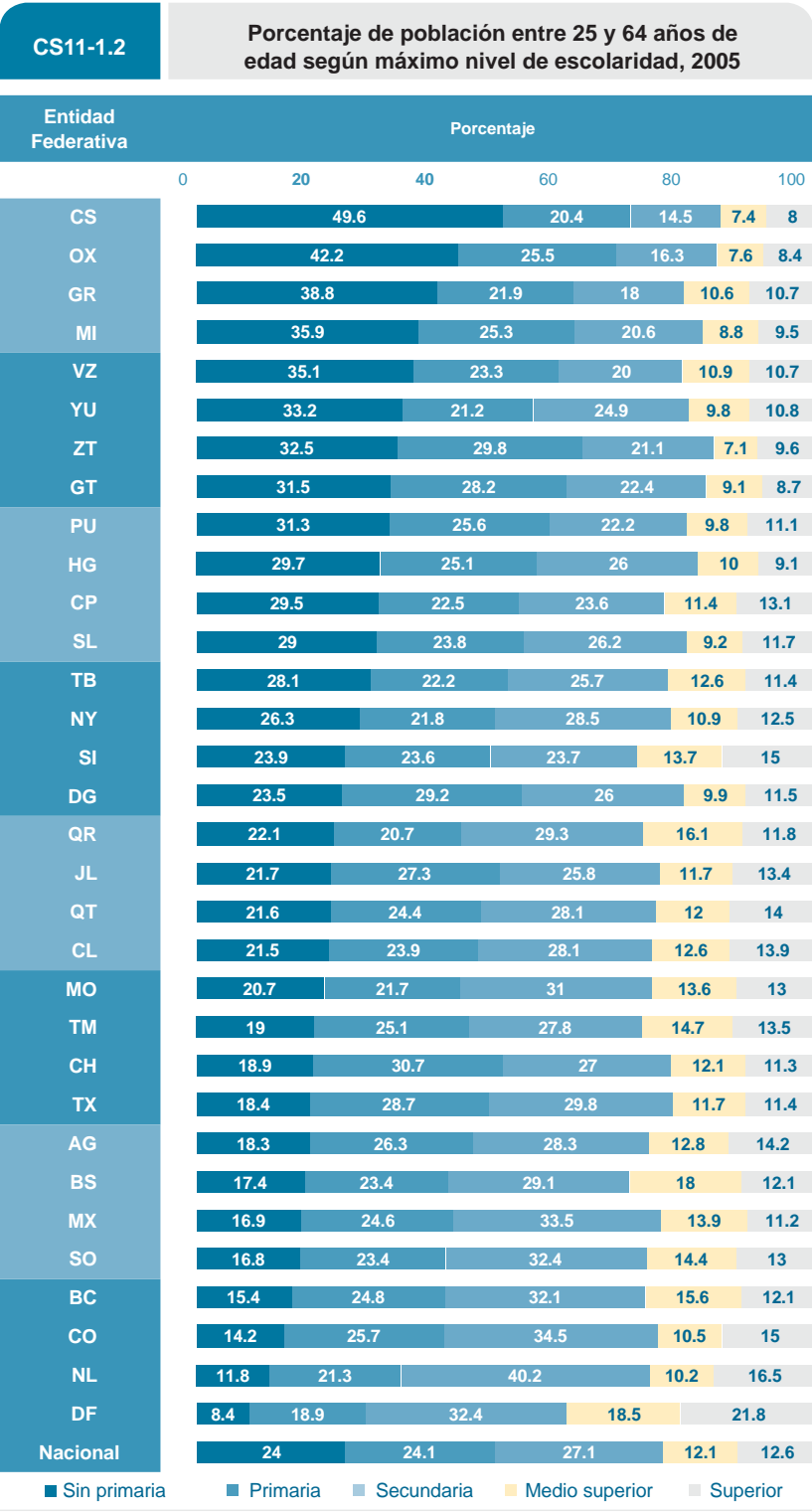
Fuente: INEE, estimaciones a partir del XII Censo General de Población 2000 y Vivienda y el II Censo de Población y Vivienda 2005, INEGI.

CS11-1

Porcentaje de población entre 25 y 64 años de edad con estudios máximo de nivel primaria, 2000 y 2005



NOTA: Las barras con fondo negro - blanco - corresponden con decrementos - incrementos - en el porcentaje de población con estudios máximo de nivel primaria en el año 2005 respecto del correspondiente al año 2000.
 Fuente: INEE, estimaciones a partir del XII Censo General de Población 2000 y Vivienda y el II Censo de Población y Vivienda 2005, INEGI.



Fuente: INEE, estimaciones a partir del II Censo de Población y Vivienda 2005, INEGI.



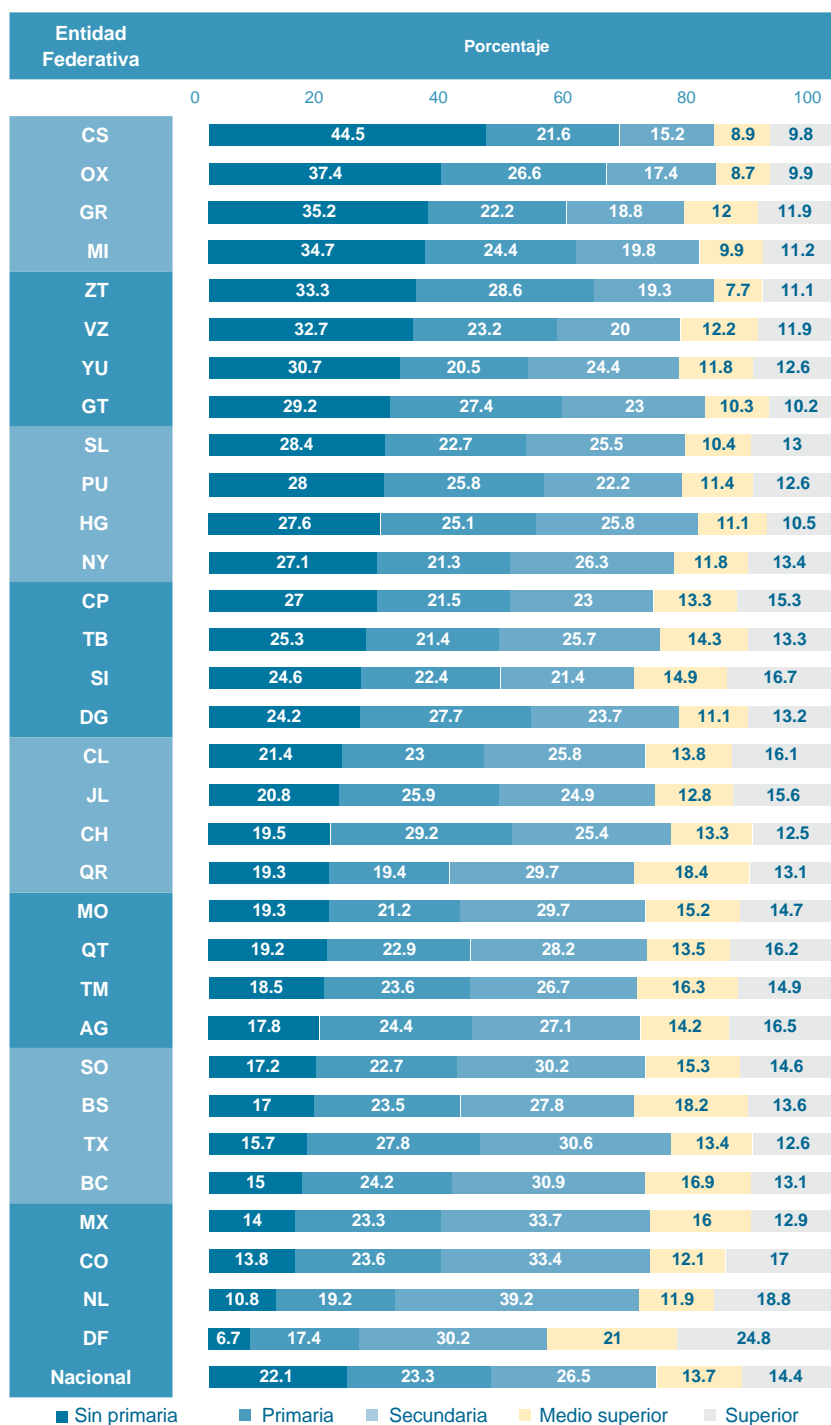
Entidad Federativa	Porcentaje de hombres entre 25 y 64 años de edad según máximo nivel de escolaridad, 2000 y 2005											
	Sin primaria		Primaria		Secundaria		Medio superior		Superior		Población Total	
	2000	2005	2000	2005	2000	2005	2000	2005	2000	2005	2000	2005
Aguascalientes	23.6	17.8	26.6	24.4	23.4	27.1	12.4	14.2	13.9	16.5	170 790	204 167
Baja California	19.7	15.0	25.2	24.2	28.0	30.9	17.3	16.9	9.7	13.1	491 984	596 940
Baja California Sur	21.7	17.0	24.9	23.5	25.4	27.8	16.7	18.2	11.3	13.6	93 309	114 453
Campeche	34.8	27.0	23.1	21.5	19.5	23.0	11.0	13.3	11.6	15.3	133 268	156 145
Coahuila	19.0	13.8	26.7	23.6	29.0	33.4	10.9	12.1	14.4	17.0	466 990	537 091
Colima	27.9	21.4	24.2	23.0	22.9	25.8	11.9	13.8	13.1	16.1	102 350	118 486
Chiapas	51.5	44.5	20.0	21.6	13.2	15.2	7.7	8.9	7.6	9.8	651 094	756 595
Chihuahua	25.1	19.5	31.0	29.2	21.8	25.4	12.0	13.3	10.2	12.5	610 074	663 716
Distrito Federal	9.2	6.7	20.6	17.4	29.2	30.2	19.4	21.0	21.5	24.8	1 900 383	1 994 164
Durango	31.5	24.2	28.1	27.7	19.6	23.7	10.1	11.1	10.7	13.2	263 014	291 212
Guanajuato	37.4	29.2	26.9	27.4	19.6	23.0	8.4	10.3	7.7	10.2	797 700	898 804
Guerrero	41.8	35.2	21.3	22.2	17.2	18.8	10.3	12.0	9.5	11.9	501 802	533 801
Hidalgo	35.8	27.6	25.6	25.1	21.6	25.8	9.0	11.1	7.9	10.5	410 479	456 386
Jalisco	27.2	20.8	26.6	25.9	22.2	24.9	11.5	12.8	12.4	15.6	1 177 228	1 316 874
México	19.1	14.0	26.0	23.3	30.7	33.7	13.6	16.0	10.7	12.9	2 500 791	2 856 545
Michoacán	42.4	34.7	23.0	24.4	17.4	19.8	8.3	9.9	8.9	11.2	671 851	719 158
Morelos	25.1	19.3	22.3	21.2	26.8	29.7	13.5	15.2	12.3	14.7	285 833	313 073
Nayarit	34.8	27.1	21.6	21.3	22.7	26.3	10.0	11.8	10.8	13.4	177 262	192 723
Nuevo León	15.4	10.8	21.6	19.2	35.3	39.2	12.1	11.9	15.7	18.8	830 112	944 376
Oaxaca	45.6	37.4	25.5	26.6	14.5	17.4	7.0	8.7	7.3	9.9	581 121	625 157
Puebla	34.7	28.0	25.9	25.8	19.3	22.2	9.8	11.4	10.2	12.6	859 189	984 045
Querétaro	26.3	19.2	23.7	22.9	25.0	28.2	11.8	13.5	13.3	16.2	253 340	309 470
Quintana Roo	25.2	19.3	20.9	19.4	26.8	29.7	16.3	18.4	10.8	13.1	181 488	221 920
San Luis Potosí	36.5	28.4	23.6	22.7	21.8	25.5	7.7	10.4	10.3	13.0	410 704	455 420
Sinaloa	32.9	24.6	22.5	22.4	18.6	21.4	12.8	14.9	13.3	16.7	504 630	539 110
Sonora	23.9	17.2	24.4	22.7	26.3	30.2	13.9	15.3	11.6	14.6	467 610	518 386
Tabasco	34.0	25.3	24.2	21.4	19.8	25.7	10.9	14.3	11.1	13.3	355 933	401 833
Tamaulipas	24.2	18.5	25.1	23.6	23.7	26.7	14.8	16.3	12.2	14.9	566 819	644 827
Tlaxcala	21.5	15.7	29.9	27.8	27.1	30.6	11.4	13.4	10.1	12.6	173 670	205 319
Veracruz	39.5	32.7	23.7	23.2	17.6	20.0	10.1	12.2	9.1	11.9	1 327 441	1 432 145
Yucatán	37.6	30.7	20.8	20.5	21.6	24.4	9.7	11.8	10.3	12.6	320 301	372 362
Zacatecas	41.5	33.3	27.2	28.6	16.1	19.3	6.3	7.7	8.9	11.1	233 754	255 898
Nacional	28.2	22.1	24.4	23.3	23.6	26.5	12.1	13.7	11.8	14.4	18 472 314	20 630 601

Fuente: INEE, estimaciones a partir del XII Censo General de Población 2000 y Vivienda y el II Censo de Población y Vivienda 2005, INEGI.



CS11-2.1

Porcentaje de hombres entre 25 y 64 años de edad según máximo nivel de escolaridad, 2005



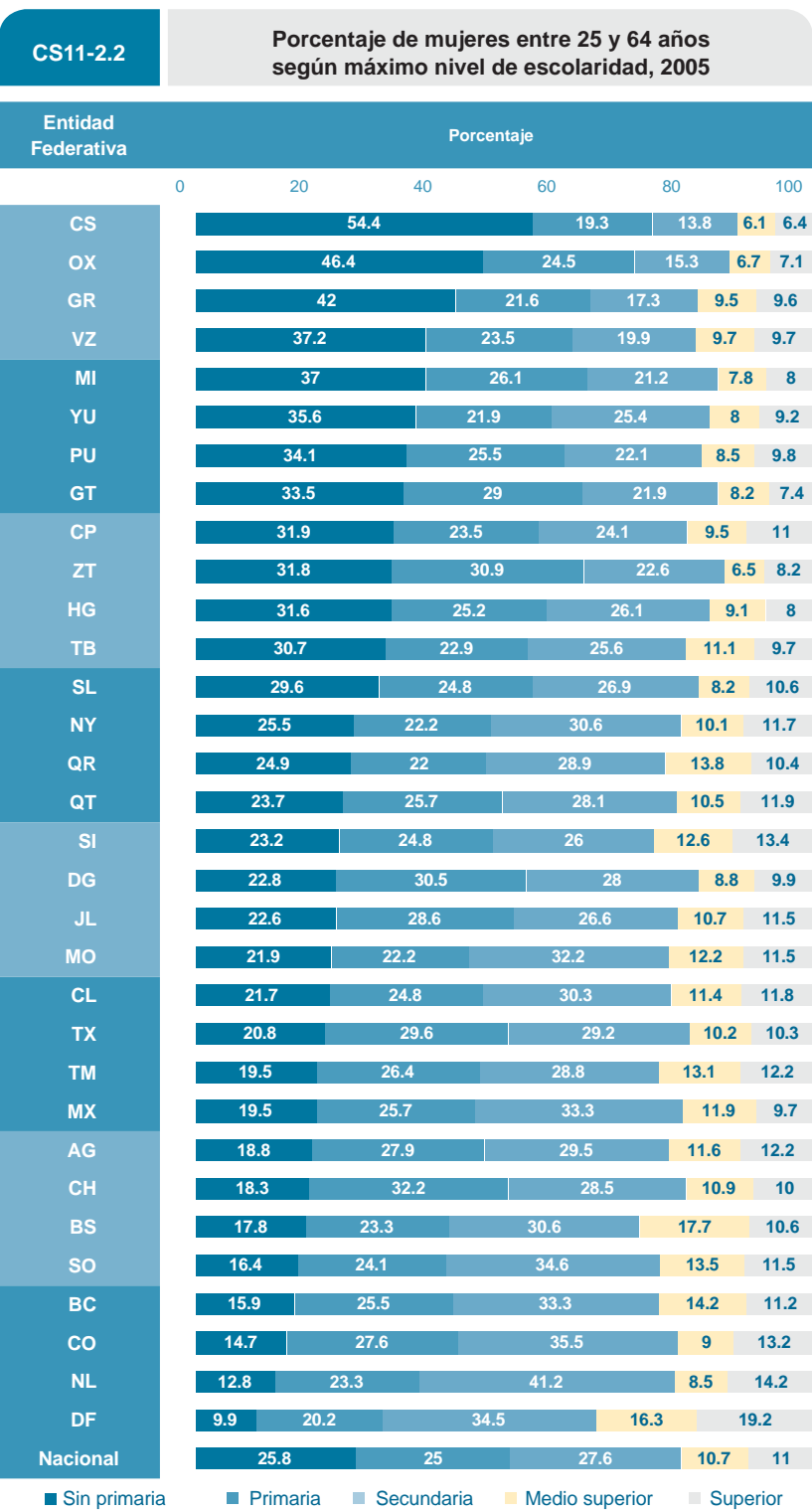
Fuente: INEE, estimaciones a partir del II Censo de Población y Vivienda 2005, INEGI.

CS11-2.2

Porcentaje de mujeres entre 25 y 64 años de edad según máximo nivel de escolaridad, 2000 y 2005

Entidad Federativa	Sin primaria		Primaria		Secundaria		Medio superior		Superior		Población Total	
	2000	2005	2000	2005	2000	2005	2000	2005	2000	2005	2000	2005
Aguascalientes	26.3	18.8	30.3	27.9	25.7	29.5	9.0	11.6	8.7	12.2	193 403	230 918
Baja California	21.5	15.9	27.2	25.5	31.0	33.3	12.9	14.2	7.3	11.2	485 548	588 273
Baja California Sur	23.5	17.8	26.1	23.3	29.3	30.6	13.9	17.7	7.2	10.6	89 260	109 113
Campeche	41.2	31.9	23.8	23.5	21.0	24.1	6.5	9.5	7.5	11.0	136 472	163 673
Coahuila	20.9	14.7	31.2	27.6	30.4	35.5	7.5	9.0	10.0	13.2	491 031	563 891
Colima	29.2	21.7	26.5	24.8	27.8	30.3	8.4	11.4	8.2	11.8	108 557	126 185
Chiapas	62.0	54.4	16.9	19.3	12.5	13.8	4.4	6.1	4.2	6.4	680 896	815 326
Chihuahua	24.3	18.3	35.3	32.2	24.1	28.5	9.0	10.9	7.3	10.0	635 054	690 971
Distrito Federal	13.9	9.9	24.2	20.2	34.3	34.5	13.1	16.3	14.5	19.2	2 162 431	2 252 154
Durango	31.0	22.8	32.4	30.5	22.9	28.0	7.0	8.8	6.8	9.9	289 939	321 965
Guanajuato	43.4	33.5	27.1	29.0	18.8	21.9	5.9	8.2	4.8	7.4	923 887	1 059 468
Guerrero	50.3	42.0	19.9	21.6	16.2	17.3	7.1	9.5	6.4	9.6	570 039	611 646
Hidalgo	41.5	31.6	25.3	25.2	21.4	26.1	6.4	9.1	5.3	8.0	458 931	521 322
Jalisco	30.0	22.6	29.6	28.6	24.0	26.6	8.5	10.7	7.9	11.5	1 315 657	1 469 778
México	26.5	19.5	27.8	25.7	30.3	33.3	8.5	11.9	6.8	9.7	2 710 470	3 117 083
Michoacán	46.3	37.0	24.1	26.1	18.5	21.2	5.8	7.8	5.4	8.0	777 842	841 038
Morelos	29.4	21.9	23.1	22.2	29.4	32.2	9.6	12.2	8.5	11.5	324 776	360 124
Nayarit	34.0	25.5	23.4	22.2	26.8	30.6	7.6	10.1	8.3	11.7	186 621	205 394
Nuevo León	18.5	12.8	26.7	23.3	36.8	41.2	7.5	8.5	10.5	14.2	850 628	964 327
Oaxaca	55.8	46.4	21.9	24.5	13.2	15.3	4.7	6.7	4.5	7.1	667 904	735 386
Puebla	42.6	34.1	24.2	25.5	19.7	22.1	6.4	8.5	7.1	9.8	983 697	1 141 693
Querétaro	33.1	23.7	25.7	25.7	25.0	28.1	7.8	10.5	8.5	11.9	279 108	345 015
Quintana Roo	32.6	24.9	22.3	22.0	26.9	28.9	10.5	13.8	7.6	10.4	170 072	215 050
San Luis Potosí	39.4	29.6	24.6	24.8	23.2	26.9	5.3	8.2	7.5	10.6	454 947	512 911
Sinaloa	32.0	23.2	26.1	24.8	23.3	26.0	9.6	12.6	9.0	13.4	524 717	565 736
Sonora	23.3	16.4	26.9	24.1	31.2	34.6	10.9	13.5	7.7	11.5	474 202	525 746
Tabasco	42.0	30.7	24.0	22.9	20.2	25.6	6.8	11.1	6.9	9.7	370 549	428 415
Tamaulipas	26.3	19.5	28.4	26.4	25.9	28.8	10.6	13.1	8.9	12.2	600 361	678 654
Tlaxcala	28.9	20.8	30.7	29.6	25.4	29.2	7.6	10.2	7.4	10.3	192 284	232 488
Veracruz	45.6	37.2	22.8	23.5	17.8	19.9	7.1	9.7	6.7	9.7	1 480 984	1 639 588
Yucatán	43.8	35.6	21.0	21.9	23.2	25.4	5.4	8.0	6.7	9.2	343 214	398 414
Zacatecas	42.1	31.8	30.1	30.9	17.5	22.6	4.8	6.5	5.4	8.2	266 435	292 360
Nacional	33.2	25.8	25.8	25.0	24.9	27.6	8.2	10.7	7.9	11.0	20 199 916	22 724 105

Fuente: INEE, estimaciones a partir del XII Censo General de Población 2000 y Vivienda y el II Conteo de Población y Vivienda 2005, INEGI.



Fuente: INEE, estimaciones a partir del II Censo de Población y Vivienda 2005, INEGI.



En la desagregación por grupos de edad (Tabla CS11-3.1) se observa que el porcentaje de población sin educación primaria de 55 a 64 años es superior al resto de los grupos poblacionales. Comparando el grupo poblacional más joven —25 a 34 años— con el de mayor edad —55 a 64 años— se encuentra que la distancia se ha cerrado durante el lustro estudiado; en el 2000 la diferencia entre estos grupos era de 44 puntos porcentuales, mientras que en el 2005 se redujo a 38 puntos. En los 4 grupos poblacionales de análisis se distingue una reducción en los porcentajes de población sin primaria, tanto a nivel nacional como por entidad federativa.

Del 2000 al 2005, el porcentaje de mexicanos con educación primaria disminuyó en los dos primeros grupos de edad — 25 a 34 y 35 a 44 años, mientras que en los últimos dos — 45 a 54 y 55 a 64 — se presentaron ligeros aumentos (Tabla CS11-3.2). Por entidad federativa sólo 4 y 7 entidades, respectivamente, presentan un comportamiento divergente al nacional en los primeros dos grupos de edad.

Mientras para los últimos grupos son 12 y una entidades, respectivamente, las que presentan un comportamiento distinto al nacional en ambos grupos.

Las cifras reportadas en la Tabla CS11-3.3 muestran que tanto a nivel nacional como por entidad federativa los porcentajes de población con educación secundaria son superiores en el grupo poblacional de 25 a 34 años respecto al resto de los grupos. También se observa que a nivel nacional en el período de estudio se presentó una reducción en la brecha entre el grupo 25 a 34 y el de 55 a 64 años; en el 2000 era de 26 puntos porcentuales mientras que en el 2005 bajó a 22.

El grupo de edad 25 a 34 fue el único grupo para el cual algunas entidades muestran una disminución en el número de personas de cada cien con educación secundaria entre el 2000 y el 2005 (Guerrero, Sinaloa, Yucatán, Jalisco, Baja California Sur, Distrito Federal, Baja California, Morelos y México). El resto de los

grupos de edad analizados y las entidades mostraron un incremento en el porcentaje de población con ese nivel educativo.

En el 2000 y 2005 a nivel nacional y por entidad federativa, el porcentaje de personas con educación media superior es mayor en el grupo de 25 a 34 años que en los otros tres grupos (Tabla CS11-3.4). En el quinquenio de estudio todas las entidades y grupos de edad presentaron un incremento en el porcentaje de población con media superior. Para el grupo de edad de 25 a 34 años se observó que Zacatecas era la entidad con el menor porcentaje de población en este nivel (9.9%) y Baja California Sur la de mayor porcentaje (23.1%). El grupo de 35 a 44 años y el de 45 a 54 tienen como entidad con menor porcentaje a Chiapas y en el extremo opuesto al Distrito Federal. En el grupo de 55 a 64 años, Oaxaca es la entidad con menor porcentaje de población con media superior y el Distrito Federal la de mayor porcentaje.

Finalmente, para el nivel superior en el 2005 (Tabla CS11-3.5), tanto a nivel nacional como por entidad, se observa que el porcentaje de población con este nivel disminuye a medida que se refiere a grupos poblacionales de mayor edad. La relación expresada anteriormente no resultó plenamente consistente en el 2000, ya que 27 entidades presentaban mayores porcentajes en el grupo de edad 35 a 44 años que en el 25 a 34.

En conclusión, la presentación de este indicador muestra que la población mexicana está tendiendo a lograr mayores niveles de escolaridad, sobre todo la del grupo más joven. Grupo que, por lo mismo, ha reducido considerablemente su porcentaje de participación en los niveles educativos inferiores. Asimismo, es claro que las mujeres están participando cada vez más de la educación media superior y superior, a un ritmo más acelerado que los hombres; lo cual ha propiciado un angostamiento en la brecha educativa de género durante el lustro 2000-2005, tradicionalmente desfavorable para ellas.

CS11-3.1

Porcentaje de población sin primaria según grupos de edad, 2000 y 2005.

Entidad Federativa	Población sin primaria (%)											
	25 a 34 años de edad			35 a 44 años de edad			45 a 54 años de edad			55 a 64 años de edad		
	2000	2005	Variación (Absoluta)	2000	2005	Variación (Absoluta)	2000	2005	Variación (Absoluta)	2000	2005	Variación (Absoluta)
Aguascalientes	12.5	8.6	-3.8	23.1	14.9	-8.1	38.1	26.8	-11.3	55.8	43.8	-12.0
Baja California	11.1	8.5	-2.5	18.6	12.2	-6.4	31.9	22.5	-9.4	49.1	38.4	-10.7
Baja California Sur	11.8	9.7	-2.1	21.1	13.9	-7.2	34.5	25.0	-9.5	49.8	41.4	-8.4
Campeche	23.2	17.1	-6.1	36.3	25.4	-10.9	53.2	40.5	-12.7	68.6	59.4	-9.2
Coahuila	8.6	6.0	-2.5	16.8	10.3	-6.5	30.3	20.3	-10.1	49.1	37.8	-11.4
Colima	15.7	11.4	-4.2	25.3	17.3	-7.9	40.9	28.9	-12.0	58.7	47.2	-11.5
Chiapas	41.8	35.8	-6.0	57.6	46.8	-10.9	72.1	62.9	-9.2	82.1	77.5	-4.6
Chihuahua	12.5	10.0	-2.5	22.0	14.6	-7.5	36.9	26.4	-10.5	53.9	43.8	-10.1
Distrito Federal	5.0	3.7	-1.3	9.2	5.9	-3.3	17.0	10.8	-6.2	30.5	21.5	-9.0
Durango	15.7	11.8	-3.9	28.1	18.2	-9.9	44.3	32.3	-12.0	63.2	52.1	-11.1
Guanajuato	23.2	16.4	-6.8	40.7	28.1	-12.6	57.5	45.2	-12.3	72.2	62.7	-9.5
Guerrero	28.1	24.4	-3.7	43.2	32.7	-10.5	62.5	50.3	-12.3	78.9	69.7	-9.2
Hidalgo	19.6	13.5	-6.1	35.7	23.6	-12.1	56.9	42.3	-14.6	74.0	64.5	-9.5
Jalisco	14.4	10.7	-3.8	25.9	17.2	-8.7	42.2	30.5	-11.7	59.1	48.3	-10.9
México	11.0	7.9	-3.1	20.8	13.2	-7.5	35.6	24.7	-10.9	54.7	42.6	-12.1
Michoacán	27.4	21.4	-5.9	42.2	31.1	-11.1	59.8	46.9	-13.0	75.1	65.6	-9.5
Morelos	13.0	9.7	-3.3	24.0	15.6	-8.4	39.4	28.5	-10.8	59.8	47.2	-12.6
Nayarit	16.5	13.0	-3.4	29.9	18.9	-11.0	49.7	36.0	-13.7	68.9	57.4	-11.5
Nuevo León	6.9	5.0	-1.9	13.5	8.0	-5.5	26.7	16.8	-9.9	45.1	33.6	-11.5
Oaxaca	31.1	25.0	-6.1	47.5	35.5	-11.9	68.5	55.2	-13.3	83.0	75.5	-7.4
Puebla	23.6	18.3	-5.2	37.2	27.7	-9.5	52.5	41.8	-10.7	68.5	59.1	-9.4
Querétaro	14.4	9.4	-5.0	29.4	18.1	-11.3	46.5	33.7	-12.8	63.9	52.1	-11.8
Quintana Roo	17.3	12.5	-4.8	29.6	19.8	-9.8	46.0	34.8	-11.2	62.1	51.5	-10.6
San Luis Potosí	19.6	13.9	-5.6	35.3	23.3	-12.0	54.9	41.0	-13.9	70.9	60.9	-10.0
Sinaloa	15.8	12.0	-3.8	28.7	17.2	-11.6	47.2	32.7	-14.5	67.9	55.0	-12.9
Sonora	10.4	7.6	-2.8	20.5	11.8	-8.8	35.5	24.1	-11.4	54.8	42.4	-12.4
Tabasco	21.5	13.4	-8.1	38.2	25.4	-12.8	54.9	41.0	-13.8	72.2	61.3	-10.9
Tamaulipas	11.6	8.6	-3.0	22.5	14.6	-7.9	39.0	27.8	-11.1	56.3	46.5	-9.8
Tlaxcala	10.4	7.1	-3.3	22.2	14.0	-8.2	40.0	27.8	-12.2	63.3	50.5	-12.8
Veracruz	27.2	21.6	-5.6	40.0	30.5	-9.6	55.9	43.7	-12.1	71.1	62.4	-8.7
Yucatán	25.1	19.9	-5.2	39.5	29.0	-10.5	55.1	44.9	-10.3	66.1	59.0	-7.1
Zacatecas	22.0	16.4	-5.6	39.0	26.6	-12.4	60.6	44.8	-15.8	76.5	67.5	-9.0
Nacional	16.8	13.0	-3.9	28.5	19.7	-8.7	44.0	32.8	-11.2	61.0	50.8	-10.1

Fuente: INEE, estimaciones a partir del XII Censo General de Población 2000 y Vivienda y el II Conteo de Población y Vivienda 2005, INEGI.

Entidad Federativa	Población con estudios máximos de nivel primaria (%)											
	25 a 34 años de edad			35 a 44 años de edad			45 a 54 años de edad			55 a 64 años de edad		
	2000	2005	Variación (Absoluta)	2000	2005	Variación (Absoluta)	2000	2005	Variación (Absoluta)	2000	2005	Variación (Absoluta)
Aguascalientes	27.0	23.7	-3.3	30.1	25.6	-4.5	30.6	30.1	-0.5	27.1	29.4	2.3
Baja California	23.7	22.0	-1.7	26.8	23.8	-3.0	30.6	29.6	-1.0	28.0	29.7	1.7
Baja California Sur	22.1	19.5	-2.7	26.2	22.7	-3.5	30.1	28.8	-1.3	29.0	29.6	0.7
Campeche	23.8	21.2	-2.6	24.2	22.4	-1.8	24.0	25.1	1.1	19.2	22.2	3.0
Coahuila	24.2	20.3	-3.9	30.9	24.5	-6.5	34.5	32.4	-2.1	31.1	33.2	2.1
Colima	23.5	21.2	-2.4	26.5	23.5	-3.0	27.9	27.6	-0.4	24.1	26.6	2.5
Chiapas	22.8	24.5	1.8	17.8	20.3	2.6	14.7	17.4	2.7	11.1	12.8	1.7
Chihuahua	32.2	28.1	-4.2	34.3	30.1	-4.2	35.2	34.8	-0.4	30.7	33.6	2.8
Distrito Federal	15.3	12.1	-3.2	22.9	16.6	-6.3	30.3	25.1	-5.2	32.0	30.9	-1.1
Durango	30.6	27.8	-2.8	31.4	28.7	-2.6	32.0	31.9	-0.2	25.2	29.4	4.2
Guanajuato	31.7	31.6	-0.1	27.2	28.3	1.0	22.9	26.6	3.7	17.2	21.0	3.8
Guerrero	24.5	24.4	-0.1	21.2	22.5	1.3	18.0	20.7	2.7	12.3	16.0	3.7
Hidalgo	27.6	24.9	-2.7	28.1	26.5	-1.6	23.3	26.8	3.5	16.4	20.3	3.9
Jalisco	28.4	25.7	-2.7	29.8	27.8	-2.0	28.3	29.7	1.4	23.7	26.9	3.2
México	22.6	19.3	-3.4	30.2	24.4	-5.9	31.9	31.8	-0.1	25.6	30.1	4.5
Michoacán	27.9	28.7	0.8	24.0	25.5	1.4	20.2	23.8	3.6	15.0	18.5	3.5
Morelos	20.1	18.7	-1.5	24.5	20.4	-4.2	26.3	26.6	0.3	20.9	24.6	3.8
Nayarit	22.4	19.8	-2.6	24.0	22.2	-1.8	23.1	24.4	1.3	18.8	21.9	3.0
Nuevo León	18.5	16.1	-2.5	24.8	19.2	-5.6	31.6	27.8	-3.8	30.3	31.7	1.3
Oaxaca	30.3	29.5	-0.9	25.6	28.2	2.6	17.7	23.1	5.4	11.0	14.6	3.5
Puebla	25.6	25.8	0.2	27.2	25.6	-1.6	24.9	27.5	2.6	18.7	22.4	3.7
Querétaro	27.4	24.6	-2.9	25.6	26.0	0.3	21.5	24.2	2.7	16.8	19.8	3.0
Quintana Roo	21.3	19.5	-1.7	22.0	20.4	-1.6	22.8	23.5	0.7	19.6	22.1	2.5
San Luis Potosí	26.0	23.8	-2.2	26.0	24.7	-1.3	22.3	24.9	2.5	17.4	20.5	3.1
Sinaloa	22.6	20.9	-1.7	26.1	22.3	-3.8	27.5	28.8	1.3	20.5	25.6	5.1
Sonora	21.8	18.8	-3.0	26.5	21.6	-4.9	31.3	29.6	-1.7	27.3	30.1	2.9
Tabasco	24.9	20.2	-4.7	25.5	22.8	-2.7	23.5	25.7	2.2	17.8	21.3	3.5
Tamaulipas	24.1	21.5	-2.6	28.8	24.9	-3.9	30.0	29.9	-0.0	25.8	28.4	2.5
Tlaxcala	25.8	23.1	-2.7	35.1	28.8	-6.3	36.1	37.8	1.6	24.9	31.8	6.8
Veracruz	24.2	23.0	-1.2	24.5	23.3	-1.2	23.2	25.4	2.2	17.9	21.0	3.1
Yucatán	21.9	22.0	0.1	20.7	20.8	0.1	20.7	21.5	0.7	18.5	19.7	1.2
Zacatecas	33.7	32.0	-1.7	31.5	31.5	-0.0	23.6	29.8	6.2	16.5	20.6	4.2
Nacional	24.2	22.2	-1.9	26.6	23.8	-2.7	26.8	27.4	0.6	22.2	25.1	2.9

Fuente: INEE, estimaciones a partir del XII Censo General de Población 2000 y Vivienda y el II Censo de Población y Vivienda 2005, INEGI.

CS11-3.3

Porcentaje de población con estudios máximos de nivel secundaria según grupos de edad, 2000 y 2005.

Entidad Federativa	Población con estudios máximos de nivel secundaria (%)											
	25 a 34 años de edad			35 a 44 años de edad			45 a 54 años de edad			55 a 64 años de edad		
	2000	2005	Variación (Absoluta)	2000	2005	Variación (Absoluta)	2000	2005	Variación (Absoluta)	2000	2005	Variación (Absoluta)
Aguascalientes	34.9	36.6	1.7	22.2	30.0	7.8	15.1	19.3	4.2	8.7	13.0	4.3
Baja California	38.1	38.0	-0.1	28.4	35.0	6.6	19.3	23.5	4.1	12.4	16.4	3.9
Baja California Sur	35.2	34.3	-0.9	26.8	31.6	4.8	19.1	22.4	3.3	11.4	15.6	4.2
Campeche	28.8	29.4	0.6	19.5	26.3	6.8	11.8	16.8	4.9	6.8	10.1	3.3
Coahuila	41.7	44.1	2.4	28.3	37.3	9.0	18.7	24.7	5.9	11.0	15.9	4.9
Colima	35.3	35.6	0.3	24.7	30.2	5.5	16.7	21.2	4.5	9.5	13.8	4.3
Chiapas	19.6	19.7	0.0	11.4	15.9	4.5	6.4	8.4	2.0	3.6	4.7	1.2
Chihuahua	32.1	34.3	2.3	21.6	29.5	7.9	14.3	18.9	4.6	8.6	12.2	3.6
Distrito Federal	40.4	37.0	-3.4	31.6	35.8	4.2	24.5	27.5	3.0	18.1	21.8	3.6
Durango	32.1	34.4	2.3	20.4	29.1	8.7	11.9	17.7	5.7	6.2	10.0	3.7
Guanajuato	28.7	30.3	1.6	17.4	24.3	6.9	10.3	14.0	3.7	5.6	8.1	2.5
Guerrero	24.5	23.0	-1.5	16.9	20.9	3.9	9.9	13.0	3.1	4.6	7.3	2.6
Hidalgo	33.5	36.2	2.7	20.2	28.8	8.6	11.1	16.4	5.3	5.7	8.5	2.8
Jalisco	33.3	33.1	-0.2	21.9	28.7	6.8	13.9	18.1	4.2	8.4	11.5	3.1
México	42.3	42.2	-0.1	28.4	36.2	7.8	18.3	23.5	5.1	10.6	14.8	4.2
Michoacán	27.4	27.8	0.4	17.2	23.1	5.9	10.0	13.6	3.6	5.1	7.8	2.6
Morelos	40.6	39.9	-0.7	27.4	34.9	7.6	17.3	22.1	4.8	9.9	14.1	4.2
Nayarit	38.1	38.8	0.7	24.1	32.2	8.1	14.1	19.2	5.1	6.7	11.0	4.3
Nuevo León	48.2	49.1	0.9	35.7	44.2	8.4	23.6	30.4	6.9	14.2	19.8	5.6
Oaxaca	21.9	22.9	1.0	13.8	18.8	5.0	7.1	10.2	3.1	3.2	5.0	1.8
Puebla	28.6	29.3	0.7	18.2	24.0	5.8	11.7	14.9	3.2	7.0	9.6	2.6
Querétaro	34.6	36.4	1.8	23.0	28.8	5.7	15.4	19.5	4.0	9.1	12.9	3.8
Quintana Roo	35.5	36.4	0.9	23.5	29.9	6.4	15.3	19.1	3.8	9.2	12.7	3.6
San Luis Potosí	34.9	36.1	1.2	20.9	28.9	8.0	12.1	16.9	4.7	6.6	9.9	3.2
Sinaloa	31.6	31.4	-0.3	19.6	26.8	7.1	12.0	16.2	4.3	6.1	9.4	3.3
Sonora	39.6	39.9	0.2	27.9	36.1	8.3	19.1	24.2	5.1	11.1	16.4	5.3
Tabasco	29.8	34.1	4.3	17.7	27.5	9.8	10.7	16.4	5.7	5.2	8.9	3.7
Tamaulipas	35.0	35.4	0.4	23.2	30.1	6.9	15.2	19.3	4.0	9.8	12.8	3.1
Tlaxcala	38.7	39.3	0.7	24.1	32.5	8.4	13.8	18.9	5.1	7.2	10.5	3.3
Veracruz	26.7	27.1	0.4	17.1	22.3	5.2	10.4	13.9	3.5	5.9	8.2	2.3
Yucatán	32.8	32.0	-0.8	21.2	27.7	6.5	13.5	17.2	3.7	9.1	12.3	3.2
Zacatecas	27.5	30.5	2.9	14.9	23.1	8.2	8.0	12.1	4.2	3.8	6.1	2.3
Nacional	34.4	34.6	0.2	23.1	29.8	6.7	15.0	19.2	4.2	8.9	12.2	3.4

Fuente: INEE, estimaciones a partir del XII Censo General de Población 2000 y Vivienda y el II Censo de Población y Vivienda 2005, INEGI.

CS11-3.4

Porcentaje de población con estudios máximos de nivel medio superior según grupos de edad, 2000 y 2005.

Entidad Federativa	Población con estudios máximos de nivel medio superior (%)											
	25 a 34 años de edad			35 a 44 años de edad			45 a 54 años de edad			55 a 64 años de edad		
	2000	2005	Variación (Absoluta)	2000	2005	Variación (Absoluta)	2000	2005	Variación (Absoluta)	2000	2005	Variación (Absoluta)
Aguascalientes	14.0	15.8	1.8	11.0	14.5	3.5	6.3	9.3	2.9	3.6	5.0	1.4
Baja California	18.5	18.5	-0.0	16.0	16.8	0.8	10.3	12.0	1.7	6.3	7.2	1.0
Baja California Sur	21.4	23.1	1.7	14.6	19.5	4.8	8.3	11.7	3.5	5.3	6.4	1.1
Campeche	12.8	15.9	3.1	8.7	12.2	3.6	4.4	6.8	2.4	2.2	3.0	0.9
Coahuila	12.2	13.5	1.3	9.5	11.6	2.1	6.0	7.5	1.5	3.5	4.2	0.7
Colima	14.1	16.4	2.4	10.6	14.1	3.5	5.8	8.7	2.9	3.1	4.6	1.4
Chiapas	9.2	10.7	1.5	5.7	8.0	2.3	2.7	4.0	1.3	1.4	1.8	0.4
Chihuahua	13.9	15.4	1.5	11.1	13.6	2.5	6.3	8.5	2.3	3.3	4.4	1.0
Distrito Federal	20.3	23.0	2.6	16.6	19.7	3.1	11.7	15.2	3.5	8.2	9.9	1.7
Durango	12.0	13.2	1.2	9.0	11.5	2.5	4.7	6.5	1.8	2.4	3.0	0.6
Guanajuato	9.7	12.1	2.3	7.2	10.0	2.8	4.3	6.1	1.8	2.4	3.4	1.0
Guerrero	13.3	15.0	1.7	8.9	12.3	3.4	4.0	6.5	2.5	1.8	2.7	0.9
Hidalgo	11.8	14.5	2.7	7.6	11.1	3.5	3.8	6.1	2.3	1.8	2.7	1.0
Jalisco	13.3	15.7	2.5	10.2	12.4	2.2	6.5	8.2	1.7	4.0	4.8	0.9
México	14.5	18.0	3.5	11.0	14.6	3.6	6.8	9.6	2.8	4.2	5.5	1.2
Michoacán	10.0	11.6	1.6	7.5	10.3	2.7	3.8	6.0	2.2	1.8	2.8	1.0
Morelos	16.0	17.8	1.9	11.8	15.6	3.8	7.1	9.3	2.2	3.8	5.3	1.4
Nayarit	13.0	14.9	1.8	9.3	13.1	3.8	4.7	7.1	2.3	2.1	3.1	1.1
Nuevo León	12.2	12.2	0.1	10.7	11.3	0.6	6.8	8.1	1.3	4.0	4.6	0.6
Oaxaca	9.0	11.4	2.4	6.2	8.5	2.3	2.7	4.6	1.9	1.1	1.7	0.7
Puebla	11.7	13.5	1.8	7.7	10.7	3.0	4.6	6.2	1.6	2.6	3.4	0.8
Querétaro	12.3	15.0	2.7	9.7	12.3	2.6	6.8	8.9	2.2	4.4	5.6	1.3
Quintana Roo	17.1	19.8	2.7	13.2	17.1	3.9	7.6	10.5	2.9	4.3	5.9	1.6
San Luis Potosí	9.5	13.0	3.5	6.6	10.2	3.6	3.6	5.8	2.3	1.9	2.9	1.0
Sinaloa	17.1	18.3	1.2	11.3	17.1	5.8	5.1	8.1	3.0	2.2	3.5	1.3
Sonora	17.1	18.4	1.3	13.4	16.7	3.3	6.9	10.0	3.2	3.4	4.8	1.4
Tabasco	13.2	18.9	5.7	8.1	12.2	4.1	4.2	6.7	2.5	1.9	3.2	1.3
Tamaulipas	17.9	19.6	1.7	12.4	16.0	3.6	7.1	9.4	2.2	4.0	5.1	1.1
Tlaxcala	14.2	16.5	2.2	8.8	12.5	3.7	4.2	6.3	2.1	2.0	2.8	0.8
Veracruz	12.9	15.4	2.5	8.8	12.4	3.6	4.4	7.0	2.6	2.2	3.3	1.1
Yucatán	10.4	13.2	2.7	8.1	11.0	2.9	4.2	6.6	2.4	2.8	3.4	0.6
Zacatecas	8.3	9.9	1.7	5.8	8.0	2.3	2.7	4.4	1.6	1.2	1.8	0.5
Nacional	13.8	16.0	2.2	10.3	13.3	3.0	6.1	8.4	2.3	3.5	4.6	1.1

Fuente: INEE, estimaciones a partir del XII Censo General de Población 2000 y Vivienda y el II Conteo de Población y Vivienda 2005, INEGI.

CS11-3.5

Porcentaje de población con estudios máximos de nivel superior según grupos de edad, 2000 y 2005.

Entidad Federativa	Población con estudios máximos de nivel superior (%)											
	25 a 34 años de edad			35 a 44 años de edad			45 a 54 años de edad			55 a 64 años de edad		
	2000	2005	Variación (Absoluta)	2000	2005	Variación (Absoluta)	2000	2005	Variación (Absoluta)	2000	2005	Variación (Absoluta)
Aguascalientes	11.6	15.2	3.6	13.5	14.9	1.4	9.9	14.6	4.7	4.8	8.7	3.9
Baja California	8.6	12.9	4.3	10.2	12.3	2.1	7.8	12.4	4.6	4.2	8.3	4.1
Baja California Sur	9.5	13.4	3.9	11.3	12.4	1.0	8.0	12.0	3.9	4.5	6.9	2.4
Campeche	11.4	16.4	5.0	11.3	13.7	2.3	6.6	10.8	4.3	3.3	5.2	2.0
Coahuila	13.3	16.0	2.7	14.5	16.4	1.9	10.4	15.1	4.8	5.1	8.9	3.7
Colima	11.5	15.4	3.9	13.0	14.9	1.9	8.7	13.6	4.9	4.5	7.8	3.2
Chiapas	6.6	9.3	2.6	7.5	9.1	1.6	4.1	7.3	3.2	1.9	3.3	1.4
Chihuahua	9.2	12.1	2.9	11.0	12.3	1.3	7.4	11.4	4.0	3.5	6.1	2.6
Distrito Federal	19.0	24.2	5.2	19.7	22.0	2.3	16.5	21.4	4.9	11.2	15.9	4.7
Durango	9.6	12.8	3.2	11.1	12.5	1.4	7.1	11.7	4.6	2.9	5.5	2.6
Guanajuato	6.7	9.6	2.9	7.4	9.4	1.9	5.1	8.2	3.1	2.6	4.8	2.2
Guerrero	9.6	13.1	3.5	9.8	11.7	1.9	5.5	9.5	4.0	2.4	4.4	2.0
Hidalgo	7.5	11.0	3.4	8.4	10.0	1.6	4.8	8.4	3.5	2.1	4.0	1.9
Jalisco	10.6	14.8	4.2	12.2	14.0	1.8	9.2	13.6	4.4	4.8	8.5	3.7
México	9.6	12.7	3.1	9.6	11.5	1.9	7.4	10.4	3.0	4.8	7.0	2.2
Michoacán	7.4	10.5	3.1	9.0	10.0	1.0	6.2	9.8	3.6	3.0	5.3	2.3
Morelos	10.4	13.9	3.6	12.3	13.5	1.2	10.0	13.4	3.5	5.6	8.8	3.1
Nayarit	10.0	13.5	3.5	12.7	13.7	1.0	8.3	13.3	5.0	3.5	6.6	3.1
Nuevo León	14.2	17.6	3.5	15.3	17.3	2.0	11.4	16.9	5.5	6.3	10.3	4.0
Oaxaca	7.6	11.2	3.6	6.9	9.0	2.1	4.0	6.8	2.8	1.7	3.2	1.5
Puebla	10.6	13.2	2.6	9.7	12.0	2.4	6.3	9.6	3.3	3.3	5.5	2.2
Querétaro	11.4	14.7	3.3	12.2	14.9	2.6	9.7	13.7	3.9	5.8	9.5	3.7
Quintana Roo	8.9	11.8	2.9	11.6	12.7	1.1	8.2	12.1	3.8	4.8	7.8	2.9
San Luis Potosí	10.0	13.1	3.1	11.2	12.9	1.7	7.0	11.4	4.4	3.1	5.8	2.7
Sinaloa	12.8	17.5	4.7	14.2	16.7	2.5	8.2	14.2	5.9	3.3	6.5	3.2
Sonora	11.1	15.4	4.3	11.8	13.8	2.1	7.2	12.1	4.8	3.4	6.2	2.9
Tabasco	10.5	13.4	2.9	10.4	12.1	1.6	6.7	10.2	3.5	2.9	5.3	2.4
Tamaulipas	11.3	14.8	3.5	13.1	14.4	1.3	8.7	13.6	4.9	4.1	7.2	3.1
Tlaxcala	10.9	14.0	3.1	9.7	12.2	2.4	5.9	9.2	3.3	2.6	4.5	1.9
Veracruz	9.0	12.9	3.9	9.6	11.6	2.0	6.2	9.9	3.8	2.9	5.2	2.2
Yucatán	9.7	12.9	3.2	10.4	11.5	1.1	6.4	9.8	3.4	3.5	5.6	2.1
Zacatecas	8.5	11.2	2.7	8.8	10.8	2.0	5.1	8.9	3.7	2.0	3.9	1.9
Nacional	10.7	14.2	3.5	11.5	13.3	1.8	8.2	12.2	4.0	4.5	7.3	2.8

Fuente: INEE, estimaciones a partir del XII Censo General de Población 2000 y Vivienda y el II Censo de Población y Vivienda 2005, INEGI.

CS11-4

Porcentaje de población entre 25 y 64 años de edad según máximo nivel de escolaridad para países seleccionados, 2001 y 2004

País	Educación preprimaria y primaria		Educación secundaria inferior ¹		Educación secundaria superior ²		Educación terciaria ³	
	2001*	2004	2001*	2004	2001*	2004	2001*	2004
Brasil	63	57	13	14	17	22	8	8
Canadá	6	5	12	11	40	40	42	45
Chile	31	24	26	26	34	37	9	13
Corea	17	13	15	13	44	44	24	31
España	35	28	25	27	16	19	24	26
Estados Unidos	5	5	8	8	50	49	37	39
México	55	51	23	26	7	6	15	16

¹ Nivel educativo equivalente a la secundaria en México.

² Nivel educativo equivalente a media superior en México.

³ Nivel educativo equivalente a superior en México.

* Año de referencia 1998 para Brasil y Chile.

Fuente: OCDE, Education at a Glance, Indicators 2001, 2002 y 2006.

NOTA TÉCNICA

El análisis de la población según el máximo nivel de escolaridad permite apreciar su distribución de acuerdo a cinco categorías educativas: sin primaria, primaria, secundaria, media superior y superior. La primera —sin primaria— agrupa a la población que no estudió, la que tiene únicamente estudios de preescolar y aquella con estudios incompletos de primaria. Las siguientes categorías consideran a la población que estudió la totalidad de grados indicados para concluir un nivel educativo: 6 para primaria, 3 para secundaria, 3 para medio superior y 4 para superior; en el caso de tener estudios incompletos de cierto nivel, las personas son contabilizadas en el nivel inmediato inferior. Los estudios técnicos, comerciales y de normal básica o superior se consideran con base en el antecedente escolar; es decir, tomando en cuenta los estudios que la persona tuvo que realizar para ingresar a dichas carreras. El antecedente escolar puede ser de primaria, secundaria o preparatoria.

Las estimaciones se realizaron directamente de las bases de microdatos del *XII Censo General de Población 2000 y Vivienda* y del *II Conteo de Población y Vivienda 2005* del INEGI.



ANEXO ELECTRÓNICO

Anexo CS11-A5.1	T	Porcentaje de hombres sin primaria según grupos de edad, 2000 y 2005.
Anexo CS11-A5.2	T	Porcentaje de hombres con estudios máximos de nivel primaria según grupos de edad, 2000 y 2005
Anexo CS11-A5.3	T	Porcentaje de hombres con estudios máximos de nivel secundaria según grupos de edad, 2000 y 2005
Anexo CS11-A5.4	T	Porcentaje de hombres con estudios máximos de nivel medio superior según grupos de edad, 2000 y 2005
Anexo CS11-A5.5	T	Porcentaje de hombres con estudios máximos de nivel superior según grupos de edad, 2000 y 2005
Anexo CS11-A6.1	T	Porcentaje de mujeres sin primaria según grupos de edad, 2000 y 2005
Anexo CS11-A6.2	T	Porcentaje de mujeres con estudios máximos de nivel primaria según grupos de edad, 2000 y 2005
Anexo CS11-A6.3	T	Porcentaje de mujeres con estudios máximos de nivel secundaria según grupos de edad, 2000 y 2005
Anexo CS11-A6.4	T	Porcentaje de mujeres con estudios máximos de nivel medio superior según grupos de edad, 2000 y 2005
Anexo CS11-A6.5	T	Porcentaje de mujeres con estudios máximos de nivel superior según grupos de edad, 2000 y 2005