

CS02

¿CUÁL ES LA ASISTENCIA DE LA POBLACIÓN INFANTIL Y JUVENIL A LA EDUCACIÓN BÁSICA Y MEDIA SUPERIOR?

- CS02a** Tasa de asistencia de la población en edad idónea para la educación básica y en edad típica de educación media superior (2000 y 2010)
- ■
- CS02b** Tasa de asistencia de la población en edades seleccionadas, con el antecedente para cursar educación secundaria y media superior (2000 y 2010)

El Sistema Educativo Nacional tiene la misión de que toda la población obtenga la educación básica y media superior. Ésta es un derecho establecido en la normatividad (CPEUM, art. 3º, 2012, 9 de febrero; LGE, 2012, 9 de abril). En 1993 se declaró obligatoria la educación secundaria y en febrero de 2012 la educación media superior; por decreto, se prevé que a partir del ciclo escolar 2012/2013 gradualmente se llegue a la cobertura universal de este tipo educativo hasta el ciclo 2021/2022 (Cámara de Diputados, 2012, 9 de febrero). El cumplimiento cabal de este derecho necesita no sólo que el gobierno ponga a disposición de la población el servicio educativo, sino también que los padres cumplan con la obligación de mandar a sus hijos a la escuela (LGE, art. 31, 2012, 9 de abril) y que éstos efectivamente vayan. Los tres indicadores contenidos en este constructo contribuyen a dimensionar en qué medida la sociedad está resolviendo dicha necesidad.

- CS02a** Tasa de asistencia de la población en edad idónea para la educación básica y en edad típica de educación media superior (2000 y 2010)
- CS02b** Tasa de asistencia de la población en edades seleccionadas, con el antecedente para cursar educación secundaria y media superior (2000 y 2010)

De acuerdo con la normatividad vigente, se esperaría que asistieran a la escuela todos los niños en edad de cursar la educación preescolar (3 a 5 años), primaria (6 a 11 años) y secundaria (12 a 14 años), independientemente de sus condiciones de origen, y que lo mismo ocurriera en proporciones crecientes para aquéllos entre 15 y 17 años de edad, con el fin de alcanzar la meta de cobertura total en educación media superior durante el ciclo escolar 2021/2022, según el decreto de obligatoriedad de la EMS. La asistencia a educación secundaria y media superior está supeditada a cumplir con la aprobación del nivel educativo inmediato anterior, por ello tiene sentido analizar dos clases de poblaciones: primera, la población de 12 a 14 años de edad atendible en educación secundaria, es decir, aquella con educación primaria concluida; segunda, la población de 15 a 17 años de edad atendible en educación media superior, es decir, aquella con secundaria concluida (INEE, 2011a). Conviene observar que los volúmenes de las poblaciones atendibles representan la demanda inmediata a cubrir por la educación secundaria y media superior, respectivamente.

En la primera década de este siglo, de manera general, México incrementó la asistencia escolar de sus niños y jóvenes. La tabla CS02a-1 muestra que la asistencia de los niños de 6 a 11 años de edad pasó de 94.8% en 2000 a 96.7% en 2010; la de los estudiantes de 12 a 14 años de edad, de 85.4 a 91.4%; y la de los jóvenes de 15 a 17 años de edad, de 55.3 a 67.2%. De manera complementaria, la tasa de asistencia de los jóvenes de 18 a 24 años de edad aumentó de 22.3 a 28.6%. Nótese que esta última cifra representa 38.6 puntos porcentuales menos que la correspondiente a los jóvenes de 15 a 17 años de edad. Vale la pena comentar que no se presenta información para el grupo de edad de 3 a 5 años porque el Censo de 2010, según cálculos del INEE, subestimó significativamente la asistencia de este grupo de edad.

Como se mencionó al inicio, dado que el acceso a educación secundaria y media superior implica requisitos académicos, conviene observar a las poblaciones atendibles en dichos niveles educativos, es decir, a quienes ya tienen cubierta la educación

CS02a-1 Tasa de asistencia de la población en edad idónea para la educación básica y en edad típica de educación media superior, según grupo de edad y entidad federativa (2000 y 2010)

CS

Entidad federativa	TASA DE ASISTENCIA SEGÚN GRUPO DE EDAD (%) ¹								
	6 a 11		12 a 14		15 a 17		18 a 24		
	2000	2010	2000	2010	2000	2010	2000	2010	
Aguascalientes	96.7	96.8	85.5	91.7	52.0	65.5*	21.0	28.2	
Baja California	94.1	96.6	88.3	93.3*	58.3	72.8*	22.5	28.4	
Baja California Sur	96.1	97.1	90.6	94.6*	64.5	71.2*	20.7	26.8	
Campeche	94.5	96.3	86.2	91.5	60.3	70.8*	24.3	32.4*	
Coahuila	96.7	97.1*	89.1	92.3*	56.4	66.5	20.8	28.0	
Colima	94.7	96.6	86.8	90.4	57.4	70.8*	23.7	31.5*	
Chiapas	87.6	93.4*	76.5	85.9*	46.3	59.6*	16.3	20.6*	
Chihuahua	94.7	96.2*	84.5	91.7	51.6	68.7*	20.3	30.1*	
Distrito Federal	97.5	97.6*	94.2	95.0*	73.1	79.0*	37.5	44.3*	
Durango	95.6	96.4	83.9	90.5*	48.9	63.9*	19.0	26.6*	
Guanajuato	95.5	96.8	78.1	89.8*	42.2	59.4*	15.6	21.8*	
Guerrero	91.3	95.4*	83.7	89.7*	55.1	64.1*	20.0	23.3*	
Hidalgo	96.6	97.8*	88.7	94.5*	54.8	68.0	18.6	28.0	
Jalisco	95.6	96.8	82.8	88.7*	50.2	62.6*	21.9	27.9*	
México	96.4	97.2*	89.5	93.7*	60.3	69.6*	23.6	29.0	
Michoacán	93.4	95.7*	77.7	85.9*	43.6	54.0*	16.9	23.3*	
Morelos	94.3	96.6	86.7	90.4*	57.8	68.6*	21.7	30.8*	
Nayarit	95.3	97.1	88.0	92.9*	57.3	70.9*	21.2	29.4	
Nuevo León	97.1	97.4*	91.3	93.6*	57.9	66.5	23.7	27.8*	
Oaxaca	92.7	96.4*	83.6	90.5*	52.0	64.2*	18.4	24.0*	
Puebla	93.9	96.5*	80.6	89.1*	47.8	64.9*	19.4	27.2*	
Querétaro	95.8	97.8*	84.6	91.5	50.5	66.0	20.3	26.0*	
Quintana Roo	95.0	97.1*	89.1	92.9*	57.8	71.2*	15.6	21.7*	
San Luis Potosí	95.8	97.7*	87.8	94.0*	53.0	68.4*	18.1	26.0*	
Sinaloa	93.9	97.1*	85.9	93.3*	60.3	74.6*	25.4	34.4*	
Sonora	96.0	97.7*	90.7	94.2*	62.5	73.3*	25.0	33.7*	
Tabasco	95.3	97.5*	87.1	93.3*	59.5	72.7*	21.0	30.7*	
Tamaulipas	95.6	97.4*	88.4	92.6*	59.6	69.5*	21.8	28.4	
Tlaxcala	96.6	97.9*	87.6	93.5*	55.6	71.3*	20.3	29.7	
Veracruz	93.2	95.7*	83.7	89.9*	56.5	68.8*	21.6	28.6	
Yucatán	95.5	97.5*	88.1	93.7*	60.0	69.5*	23.3	29.6*	
Zacatecas	95.7	97.6*	80.9	92.0	42.2	61.4*	15.9	24.8*	
NACIONAL	%	94.8	96.7	85.4	91.4	55.3	67.2	22.3	28.6
	POB. ²	12 539 696	12 798 756	5 451 818	5 931 059	3 377 429	4 514 321	2 871 719	4 030 214

Nota: Entre el año 2000 y 2010 todas las entidades y grupos de edad presentan diferencias estadísticamente significativas a 95% de confianza, a excepción de Aguascalientes para el grupo de 6 a 11 años.

¹ Para el año 2000 no se establecen diferencias estadísticamente significativas con respecto a la media nacional, ya que la fuente es el Censo.

² Población que asiste a nivel nacional.

* Diferencia estadísticamente significativa a 95% de confianza respecto a la media nacional.

Fuentes: INEE, cálculos con base en el *XII Censo General de Población y Vivienda 2000*, INEGI, y en la *Muestra del Censo de Población y Vivienda 2010*, INEGI.

primaria y secundaria, respectivamente. En 2010, la tasa de asistencia de la población de 12 a 14 años de edad atendible en educación secundaria fue de 92.3%, cifra superior en casi un punto porcentual a la registrada por la población general del mismo grupo de edad. Asimismo, la asistencia de la población de 15 a 17 años de edad atendible en educación media superior fue de 71.8%, cifra más de cuatro puntos porcentuales arriba que la registrada por la población general de las mismas edades. Es probable que estas diferencias en las tasas de asistencia se deban a que las poblaciones atendibles, en realidad, son poblaciones seleccionadas porque previamente ya cumplieron ciertos requisitos de escolaridad y, por lo mismo, quizá tengan expectativas educativas más elevadas, además de condiciones materiales más favorables para su educación (tabla CS02b-1).

A nivel estatal, se observa que en todos los grupos de edad se incrementaron las tasas de asistencia escolar entre 2000 y 2010, la única excepción fue Aguascalientes, para las edades de 6 a 11 años, donde la diferencia no es estadísticamente significativa. En 2010, destacaron algunas entidades que se encontraban por debajo de la media nacional con una diferencia a 95% de confianza. Para el caso de los niños de 6 a 11 años, siete entidades figuraron, entre ellas, Chiapas (93.4%), Guerrero (95.4%), Veracruz (95.7%) y Michoacán (95.7%); a su vez, para los adolescentes de 12 a 14 años, 10 entidades se encontraban por debajo de la media nacional, entre las cuales sobresalieron Chiapas y Michoacán (ambas con 85.9%); en cuanto al grupo de 15 a 17 años, 10 entidades, principalmente Michoacán (54%), Guanajuato (59.4%) y Chiapas (59.6%), se encontraban en esa situación. Por su parte, para el grupo de 18 a 24 años, 14 entidades tuvieron una asistencia inferior a la media nacional, entre las que se distinguieron Chiapas (20.6%), Quintana Roo (21.7%) y Guanajuato (21.8%) (tabla y gráfica CS02a-1). En el análisis de la población que cubre los requisitos académicos para cursar el nivel, se observa que quienes eran atendibles en educación secundaria, con edades de 12 a 14 años, tuvieron una asistencia escolar inferior a la media nacional en nueve entidades, de las cuales destacaron Michoacán (86.9%) y Chiapas (88.1%); mientras que quienes eran atendibles en educación media superior y tenían de 15 a 17 años, registraron una asistencia baja en 12 entidades, principalmente Guanajuato (61.6%) y Zacatecas (61.9%) (tabla CS02b-1).

En términos absolutos, aún falta por atender a 3.2 millones de personas de 6 a 17 años de edad que no asisten a la escuela: 438 mil niños de 6 a 11 años, 559 mil de 12 a 14 años y 2.2 millones de 15 a 17 años. Tan sólo cinco entidades (México, Chiapas, Veracruz, Jalisco y Puebla) concentraron 42.5% de la inasistencia escolar en el grupo de edad de 6 a 11 años. La mayor inasistencia escolar para la población de 12 a 14 años se encontraba acumulada en los mismos estados antes descritos junto con Michoacán, los cuales concentraron 48.5% de la inasistencia de esas edades. Por su parte, la inasistencia del grupo de 15 a 17 años se ubicó principalmente en las mismas entidades del grupo 6 a 11 años, además del estado de Guanajuato, en las que la inasistencia correspondiente a ese grupo de edad fue de 44.8%

CS02b-1 Tasa de asistencia de la población en edades seleccionadas, con el antecedente para cursar educación secundaria y media superior, según entidad federativa (2000 y 2010)

Entidad federativa	TASA DE ASISTENCIA DE LA POBLACIÓN CON EL ANTECEDENTE PARA CURSAR EDUCACIÓN (%) ¹				
	Secundaria (12 a 14 años)		Media superior (15 a 17 años)		
	2000	2010	2000	2010	
Aguascalientes	87.0	92.4	63.0	67.9*	
Baja California	90.7	95.1*	69.9	75.5*	
Baja California Sur	92.8	95.5*	76.2	77.4*	
Campeche	89.4	93.1	77.2	78.4*	
Coahuila	89.9	92.2	64.4	68.1*	
Colima	90.2	91.7*	68.6	76.8*	
Chiapas	82.5	88.1*	72.8	71.0	
Chihuahua	86.0	92.4	67.8	74.8*	
Distrito Federal	95.2	95.3*	79.4	80.5*	
Durango	84.7	91.0	62.1	66.0*	
Guanajuato	79.3	89.6*	59.1	61.6*	
Guerrero	86.5	90.9*	74.3	71.4	
Hidalgo	89.8	94.9*	62.1	67.6*	
Jalisco	84.3	90.7*	63.9	67.3*	
México	91.1	94.0*	69.1	72.2	
Michoacán	79.2	86.9*	62.8	64.4*	
Morelos	89.4	91.4	67.6	70.7	
Nayarit	91.1	93.8*	66.3	73.8*	
Nuevo León	92.5	93.8*	63.2	67.3*	
Oaxaca	85.9	91.8*	67.8	69.9*	
Puebla	83.3	89.7*	65.1	73.3*	
Querétaro	85.2	90.8	61.8	68.5*	
Quintana Roo	91.7	94.1*	65.6	72.4	
San Luis Potosí	88.6	94.5*	59.1	68.8*	
Sinaloa	90.7	94.5*	77.2	81.1*	
Sonora	93.2	95.1*	72.8	77.7*	
Tabasco	89.2	95.0*	71.5	77.5*	
Tamaulipas	90.4	92.8*	69.9	74.1*	
Tlaxcala	88.3	93.7*	65.7	72.5	
Veracruz	87.7	91.6*	73.2	76.8*	
Yucatán	91.1	94.4*	73.9	73.1*	
Zacatecas	81.2	91.4	55.9	61.9*	
NACIONAL	%	87.8	92.3	68.5	71.8
	POB. ²	3 813 638	4 126 957	2 158 210	2 771 762

Nota: Entre el año 2000 y 2010 todas las entidades y grupos de edad presentan diferencias estadísticamente significativas a 95% de confianza, a excepción de Baja California Sur, Campeche y Yucatán para la población de 15 a 17 años de edad con el antecedente para cursar educación media superior.

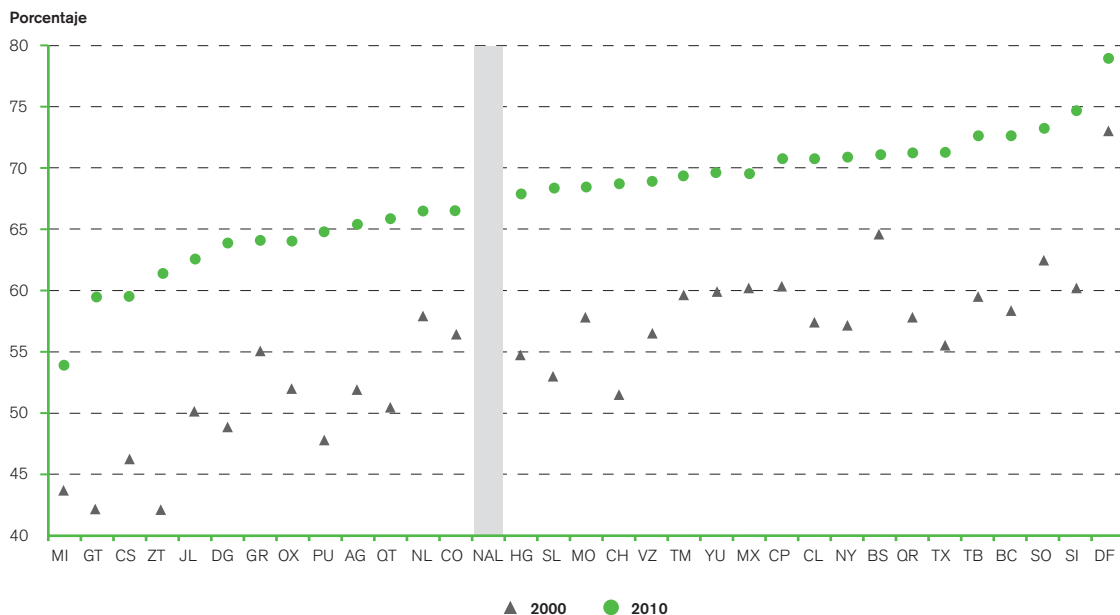
¹ Para el año 2000 no se establecen diferencias estadísticamente significativas con respecto a la media nacional, ya que la fuente es el Censo.

² Población que asiste a nivel nacional.

* Diferencia estadísticamente significativa a 95% de confianza respecto a la media nacional.

Fuentes: INEE, cálculos con base en el *XIII Censo General de Población y Vivienda 2000*, INEGI, y en la *Muestra del Censo de Población y Vivienda 2010*, INEGI.

CS02a-1 Tasa de asistencia escolar del grupo 15 a 17 años de edad según entidad federativa (2000 y 2010)



Fuentes: INEE, cálculos con base en el *XII Censo General de Población y Vivienda 2000*, INEGI, y en la *Muestra del Censo de Población y Vivienda 2010*, INEGI.

(tabla CS02a-A3.3 del anexo electrónico). En términos proporcionales, Chiapas y Michoacán son las entidades que presentaron mayores retos, ya que sus tasas de asistencia escolar en los diferentes grupos de edad considerados fueron las más bajas (tabla CS02a-1).

En la última década se observa que las tasas de asistencia por sexo, tamaño de localidad, tipo de hablante (lengua indígena y sólo de español), nivel de escolaridad del jefe de hogar y marginación presentaron un incremento para todos los grupos de edad, particularmente en el de 15 a 17 años (tabla CS02a-2 y gráfica CS02a-2). Para las subpoblaciones de condición de pobreza y quintil de ingreso, no siempre se registra un incremento estadísticamente significativo, probablemente debido a que la fuente de información no es censal, sino de encuesta, por lo que desde el punto de vista estadístico, el tamaño de la muestra no permite observar diferencias. Por su parte, la condición de actividad no fue captada en las fuentes del año 2000, así que no es posible establecer diferencias en el tiempo (tabla CS02a-2).

Un aspecto muy positivo es que en el periodo analizado se avanzó en los objetivos de equidad referentes al acceso a la educación obligatoria, ya que las brechas entre las categorías de las subpoblaciones se acortaron en todas las subpoblaciones analizadas, excepto en las subpoblaciones por sexo y, parcialmente, por marginación.

CS02a-2 Tasa de asistencia de la población en edad idónea para la educación básica y en edad típica de educación media superior, según subpoblación seleccionada y grupo de edad (2000 y 2010)

CS

Subpoblación seleccionada ¹	TASA DE ASISTENCIA SEGÚN GRUPO DE EDAD (%) ²							
	6 a 11		12 a 14		15 a 17		18 a 24	
	2000	2010	2000	2010	2000	2010	2000	2010
POBLACIÓN TOTAL	94.8	96.7	85.4	91.4	55.3	67.2	22.3	28.6
SEXO								
Hombres	94.8	96.5	86.4	91.2	56.0	66.3	23.7	29.1
Mujeres	94.8	96.9*	84.5	91.6*	54.5	68.1*	21.0	28.1*
TAMAÑO DE LOCALIDAD								
Rural	92.4	95.9	78.3	87.5	38.1	55.5	8.0	14.8
Semiurbana	93.9	96.7*	82.8	90.7*	51.2	65.3*	15.5	23.2*
Urbana	96.3	97.1*	90.1	93.4*	64.3	73.0*	28.9	34.8*
TIPO DE HABLANTE								
Hablante de lengua indígena	87.0	93.0	76.7	85.2	39.2	51.9	9.9	13.2
Hablante sólo de español	95.4	96.9*	86.1	91.8*	56.4	68.2*	23.1	29.6*
NIVEL DE ESCOLARIDAD DEL JEFE								
Sin instrucción	87.5	91.8	72.3	81.8	34.5	47.7	9.3	13.6
Básica incompleta	94.5	96.1*	83.3	88.4*	48.5	57.8*	16.3	19.2*
Básica completa	97.4	97.8*	93.9	94.8*	68.5	72.6*	22.2	26.1*
Media superior completa	98.1	98.2*	96.6	97.0*	83.4	85.6*	42.8	44.2*
Superior completa	98.6	98.5*	97.4	97.9*	89.1	92.7*	60.2	62.7*
MARGINACIÓN								
Alta	91.3	94.8	79.3	86.6	42.8	56.1	10.3	15.1
Baja	95.8	97.0*	87.2	92.1*	58.4	68.8*	24.7	30.1*
CONDICIÓN DE POBREZA								
Alimentaria	93.4	96.2	82.3	84.5	38.1	48.9	11.8	12.9
De capacidades	94.3	96.9	82.4	86.2	41.4	52.2	13.2	14.5
De patrimonio	95.3	97.7	84.9	89.1	47.2	58.0	16.2	20.4*
No pobres	99.4*	99.4*	96.2*	95.3*	73.1*	76.0*	36.9*	37.5*
QUINTIL DE INGRESO								
I	93.3	96.2	82.4	85.3	35.3	48.0	10.0	12.0
II	96.4	98.7*	82.5	90.6*	50.7*	60.0*	14.4	19.3*
III	98.3	99.4	92.5*	93.3	60.3	69.0*	23.0*	28.7*
IV	99.6	99.2	96.5	95.8	64.0	74.3	29.9	32.7
V	99.6	99.8	98.6	97.9	88.4*	86.8*	50.2*	50.5*
CONDICIÓN DE ACTIVIDAD								
Trabajo extradoméstico ≥ 20h	n.d.	n.s.	n.d.	46.7	n.d.	25.1	n.d.	15.5
Trabajo mixto ≥ 20 h	n.d.	n.s.	n.d.	71.9*	n.d.	38.7*	n.d.	16.4
Trabajo doméstico ≥ 20 h	n.d.	96.3	n.d.	77.1	n.d.	40.6	n.d.	16.4
No trabaja o < 20 h	n.d.	98.9*	n.d.	97.1*	n.d.	89.5*	n.d.	71.4*

¹ Ver nota técnica "Subpoblaciones, escolaridad y población atendible" al final de este apartado.

² Para las subpoblaciones sexo, tamaño de localidad, tipo de hablante, nivel de escolaridad del jefe de hogar y marginación del año 2000 no se establecen diferencias estadísticamente significativas, ya que la fuente es el Censo.

* Diferencia estadísticamente significativa a 95% de confianza con respecto a la categoría previa.

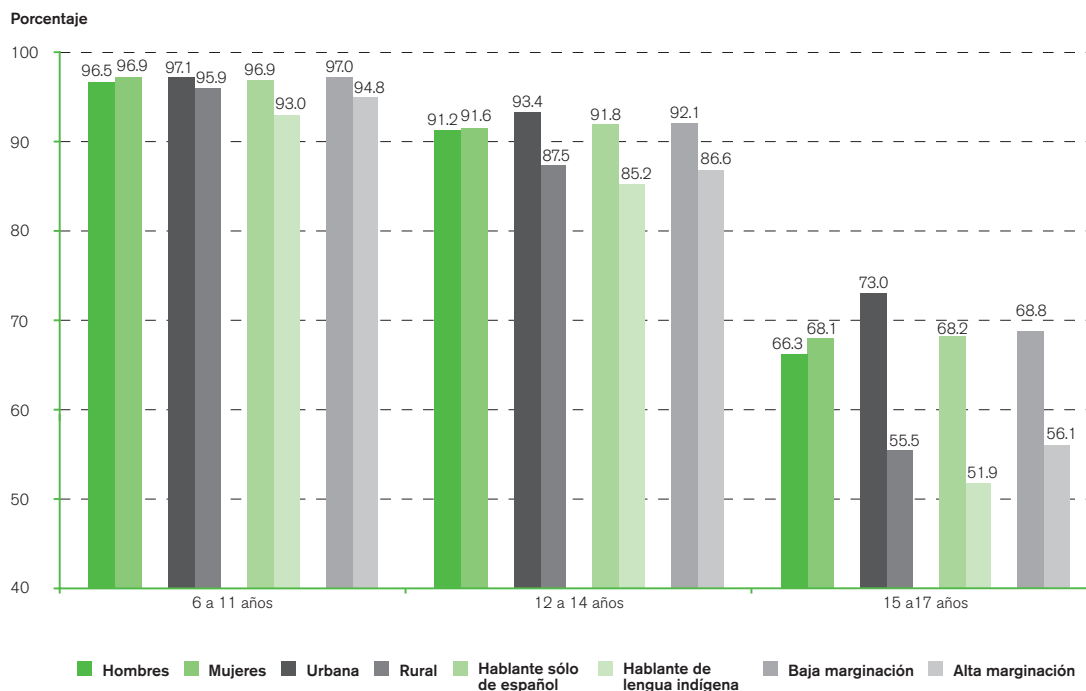
≠ Diferencia estadísticamente significativa a 95% de confianza con respecto al año 2000.

n.d. No disponible.

n.s. No hay suficientes casos para mostrar el dato.

Fuentes: INEE, cálculos con base en el *XII Censo General de Población y Vivienda 2000* y la *Muestra del Censo de Población y Vivienda 2010*, INEGI, para la población total y las subpoblaciones sexo, tamaño de localidad, tipo de hablante y nivel de escolaridad del jefe de hogar; en el *Índice de marginación municipal 2000* y el *Índice de marginación por municipio 2010*, CONAPO, para la subpoblación marginación; en la *Encuesta Nacional de Ingresos y Gastos de los Hogares 2000* y la *Encuesta Nacional de Ingresos y Gastos de los Hogares. Tradicional 2010*, INEGI, para las subpoblaciones condición de pobreza y quintil de ingreso; y en la *Encuesta Nacional de Ocupación y Empleo, 4° trimestre de 2011. Módulo de trabajo infantil*, INEGI, para la subpoblación condición de actividad.

CS02a-2 Tasa de asistencia escolar según subpoblación seleccionada y grupo de edad (2010)



Fuente: INEE, cálculos con base en la *Muestra del Censo General de Población y Vivienda 2010*, INEGI.

Sobresale el caso de los jóvenes de 15 a 17 años por quintil de ingreso para quienes existía en 2000 una brecha de 53.1 puntos porcentuales entre la asistencia de los jóvenes pertenecientes a los quintiles V y I, misma que se redujo a 38.8 puntos porcentuales en 2010. Asimismo, resulta interesante el caso de los adolescentes de 12 a 14 años por nivel de escolaridad del jefe de hogar, que pasó de una brecha de 25.1 puntos porcentuales entre sus categorías extremas, en 2000, a una de 16.1 puntos porcentuales en 2010.

De manera general, las poblaciones atendibles en educación secundaria y media superior, de 12 a 14 y 15 a 17 años de edad, respectivamente, registraron los mismos comportamientos que se observan en las poblaciones totales ya analizadas, es decir, las tasas de asistencia han experimentado un crecimiento de 2000 a 2010 y las brechas se han acortado. Las únicas excepciones corresponden al descenso en la tasa de asistencia de los jóvenes de 15 a 17 años atendibles en educación media superior, cuyos jefes de hogar tienen educación básica y media superior, así como al pequeño incremento en las brechas de los jóvenes hablantes de lengua indígena, del mismo grupo de edad, en comparación con sus pares que sólo hablan español (tabla CS02b-2).

Un hecho que llama la atención es la desigualdad de género desfavorable a los hombres. En el año 2000 se observan asistencias parecidas entre hombres y mujeres, pero 10 años después se aprecia que las mujeres asistían más que los hombres; la diferencia más notable, de casi dos puntos porcentuales, ocurrió en la población de 15 a 17 años de edad. Este fenómeno, advertido por otros autores en educación media superior y superior (Bustos, 2003; Papadópulos y Radakovich, 2007; INEE, 2009), también se refleja en los indicadores de cobertura para el ciclo 2010/2011 en este mismo documento. En el *Panorama Educativo de México 2011* (2012b: 208), el indicador AT01a muestra que en educación secundaria y media superior las tasas de cobertura de las mujeres superaban las de los hombres por 2.9 y 4.1 puntos porcentuales, respectivamente.

Otro aspecto interesante es la asistencia escolar de la población rural en el grupo de 15 a 17 años de edad, la cual experimentó en la última década el mayor incremento (17.4 puntos porcentuales) entre todos los grupos de edad y subpoblaciones analizadas, sin embargo, apenas superó 55% de asistencia. Elevar esta tasa se perfila como uno de los grandes retos que deberá afrontar el SEN, dada la obligatoriedad de la educación media superior, ya que muchas de estas localidades no cuentan con escuelas de este tipo educativo (De Ibarrola, 1994; Castañón *et al.*, 2000).

Merece la pena destacar que entre todas las subpoblaciones estudiadas, las tasas de asistencia más altas corresponden a las personas que viven en hogares del quintil V y a quienes viven en hogares cuyos jefes tienen el nivel de escolaridad superior, lo cual da indicios de que estas dos características podrían ser las más asociadas con la asistencia escolar. Por otro lado, la subpoblación en trabajo extradoméstico mayor a 20 horas semanales es la que registra la asistencia más baja entre todas las subpoblaciones consideradas. Esta situación es más patente en el grupo de 15 a 17 años y, naturalmente, en el grupo de 18 a 24 años, pues es la edad a la que comúnmente se inicia la participación laboral. Algunos autores (Post y Pong, 2009; INEE, 2011a) han señalado que cuando las actividades laborales de niños y adolescentes demandan 20 horas o más a la semana, especialmente si se realizan fuera del hogar, éstas se asocian con un menor desempeño académico, un mayor ausentismo escolar y menor tiempo dedicado a las tareas escolares.

CS02b-2 Tasa de asistencia de la población en edades seleccionadas, con el antecedente para cursar educación secundaria y media superior, según subpoblación seleccionada (2000 y 2010)

Subpoblación seleccionada ¹	TASA DE ASISTENCIA DE LA POBLACIÓN CON EL ANTECEDENTE ESCOLAR PARA CURSAR EDUCACIÓN (%) ²			
	Secundaria (12 a 14 años)		Media superior (15 a 17 años)	
	2000	2010	2000	2010
POBLACIÓN TOTAL	87.8	92.3 ≠	68.5	71.8 ≠
SEXO				
Hombres	88.9	92.3 ≠	68.2	71.8 ≠
Mujeres	86.8	92.4 ≠	68.7	71.9 ≠
TAMAÑO DE LOCALIDAD				
Rural	79.3	88.2 ≠	48.7	59.3 ≠
Semiurbana	86.1	91.8* ≠	66.0	71.2* ≠
Urbana	92.0	94.2* ≠	73.9	76.4* ≠
TIPO DE HABLANTE				
Hablante de lengua indígena	80.7	86.5	55.3	58.6
Hablante sólo de español	88.2	92.6*	68.9	72.4*
NIVEL DE ESCOLARIDAD DEL JEFE				
Sin instrucción	75.2	83.7 ≠	48.9	55.2 ≠
Básica incompleta	84.6	88.9* ≠	59.8	62.0* ≠
Básica completa	94.8	95.1* ≠	73.1	72.5* ≠
Media superior completa	97.2	97.4*	86.7	86.1* ≠
Superior completa	97.9	98.2* ≠	93.0	92.8*
MARGINACIÓN				
Alta	81.6	87.4 ≠	58.0	63.0 ≠
Baja	89.2	93.0* ≠	70.0	72.7* ≠
CONDICIÓN DE POBREZA				
Alimentaria	84.3	87.6	46.1	60.4
De capacidades	85.1	88.8	55.1	63.7
De patrimonio	87.2	91.4	63.1	67.4
No pobres	98.3*	97.0*	85.7*	82.7*
QUINTIL DE INGRESO				
I	83.3	88.4	39.4	61.4 ≠
II	85.9	92.0	67.4*	66.9
III	94.6*	94.3	74.5	75.7
IV	98.2	97.9*	80.4	80.9
V	99.4	99.1	95.0*	89.9*
CONDICIÓN DE ACTIVIDAD				
Trabajo extradoméstico ≥ 20h	n.d.	55.5	n.d.	35.1
Trabajo mixto ≥ 20 h	n.d.	71.5	n.d.	44.2
Trabajo doméstico ≥ 20 h	n.d.	78.8	n.d.	48.9
No trabaja o < 20 h	n.d.	97.6*	n.d.	92.6*

¹ Ver nota técnica "Subpoblaciones, escolaridad y población atendible" al final de este apartado.

² Para las subpoblaciones sexo, tamaño de localidad, tipo de hablante, nivel de escolaridad del jefe de hogar y marginación del año 2000 no se establecen diferencias estadísticamente significativas, ya que la fuente es el Censo.

* Diferencia estadísticamente significativa a 95% de confianza con respecto a la categoría previa.

≠ Diferencia estadísticamente significativa a 95% de confianza con respecto al año 2000.

n.d. No disponible.

Fuentes: INEE, cálculos con base en el *XII Censo General de Población y Vivienda 2000* y la *Muestra del Censo de Población y Vivienda 2010*, INEGI, para las subpoblaciones población, tamaño de localidad, tipo de hablante y nivel de escolaridad del jefe de hogar; en el *Índice de marginación municipal 2000* y el *Índice de marginación por municipio 2010*, CONAPO, para la subpoblación marginación; en la *Encuesta Nacional de Ingresos y Gastos de los Hogares 2000* y la *Encuesta Nacional de Ingresos y Gastos de los Hogares. Tradicional 2010*, INEGI, para las subpoblaciones condición de pobreza y quintil de ingreso; y en la *Encuesta Nacional de Ocupación y Empleo, 4° trimestre de 2011. Módulo de trabajo infantil*, INEGI, para la subpoblación condición de actividad.

Tasa de asistencia de la población en edad idónea para la educación básica y en edad típica de educación media superior

Definición

Número de niños y adolescentes del grupo de edad ge que asisten a la escuela por cada 100.

Fórmula de cálculo

$$TA_{ge} = \frac{P_{ge}^a}{P_{ge}} \times 100$$

TA_{ge}	Tasa de asistencia de la población en el grupo de edad ge .
ge	Grupos de edad: 3 a 5, 6 a 11, 12 a 14 y 15 a 17 años (como información complementaria 18 a 24 años).
P_{ge}^a	Población que asiste a la escuela en el grupo de edad ge .
P_{ge}	Población en el grupo de edad ge .

Interpretación

El indicador mide la tasa de asistencia escolar para los grupos de edad 3 a 5, 6 a 11, 12 a 14 y 15 a 17 años. En la medida que el valor del indicador se acerque a 100% expresará un acercamiento al pleno acceso a la educación obligatoria.

Al comparar subpoblaciones, si los valores del indicador resultan menores para los grupos vulnerables (rurales, pobres, altamente marginadas, indígenas) en comparación con sus contrapartes (urbanas, no pobres, menos marginadas y no indígenas), se estarían señalando dificultades para el cumplimiento de los objetivos de equidad que tiene el sistema educativo.

Utilidad

El indicador da idea de la eficacia del sistema educativo, en combinación con el sistema social, para propiciar que toda la población en edad idónea o típica ejerza su derecho a la educación obligatoria. Respecto a la población en edad de interés para cursar la educación superior, ofrece información para valorar qué tanto se está realizando la expectativa social de continuar la escolarización después de los niveles obligatorios. También permite valorar en qué medida el SEN está cumpliendo sus objetivos de equidad.

Ofrece elementos para evaluar las siguientes dimensiones de calidad educativa

Eficacia y equidad.

Desagregación

Entidad federativa y subpoblaciones seleccionadas:¹ sexo, tamaño de localidad (rural, semiurbana y urbana), tipo de hablante (lengua indígena y sólo español), nivel de escolaridad del jefe de hogar, marginación (alta y baja), condición de pobreza (pobreza alimentaria, de capacidades, de patrimonio y no pobres), quintil de ingreso y condición de actividad.

Fuentes de información²

INEGI (2001). *Encuesta Nacional de Ingresos y Gastos de los Hogares 2000* (base de microdatos).

INEGI (2001a). *XII Censo General de Población y Vivienda 2000* (base de microdatos).

INEGI (2011d). *Encuesta Nacional de Ingresos y Gastos de los Hogares. Tradicional 2010* (base de microdatos).

INEGI (2011g). *Muestra del Censo de Población y Vivienda 2010* (base de microdatos).

INEGI (2011i). *Encuesta Nacional de Ocupación y Empleo, 4º trimestre. Módulo de trabajo infantil 2011* (base de microdatos).

CONAPO (2001). *Índice de marginación municipal 2000* (base de datos).

CONAPO (2011). *Índice de marginación por municipio 2010* (base de datos).

CONEVAL (2011a). *Pobreza por ingresos 2010* (programa en Stata).

CONEVAL (2011b). *Pobreza Coneval 2000 Stata* (programa en Stata).

Notas

¹ Ver nota técnica "Subpoblaciones, escolaridad y población atendible" al final de este apartado.

² Todas las bases utilizadas contienen ponderadores preliminares basados en el *Censo General de Población y Vivienda 2010*, calculados por el propio INEGI.



Referente de evaluación

La asistencia de la población en edad escolar normativa básica y edad típica de educación media superior debería ser 100% o muy cercana a esta cifra, para alcanzar el pleno acceso a la educación obligatoria.

Si la asistencia ocurriera en condiciones óptimas de equidad, el indicador sería similar para todos los subgrupos poblacionales: hablante de lengua indígena-sólo español, pobres-no pobres, entre otros.

Ver artículos 3° y 31° de la *Constitución Política de los Estados Unidos Mexicanos* (CPEUM, 2012, 9 de febrero) y artículos 2°, 3° y 4° de la *Ley General de Educación* (LGE, 2012, 9 abril).

Tasa de asistencia de la población en edades seleccionadas, con el antecedente para cursar educación secundaria y media superior

Definición

El indicador se calcula para dos grupos. El primero corresponde al número de adolescentes de 12 a 14 años de edad que asisten a la educación secundaria por cada 100 en el mismo grupo de edad, que deberían ir a la escuela, es decir, aquéllos que ya cubrieron la educación primaria y no tienen el nivel de secundaria completo. A este grupo también se le llama población atendible en educación secundaria. El segundo grupo incluye al número de jóvenes de 15 a 17 años de edad que asisten a la educación media superior por cada 100 en el mismo grupo de edad, que deberían ir a la escuela, es decir, que ya completaron la educación secundaria y no tienen la educación media superior. A este grupo también se le conoce como población atendible en educación media superior.

Se enfoca al grupo de 12 a 14 años porque es la edad idónea para cursar la educación secundaria; asimismo, también se da atención al grupo de 15 a 17 años, ya que es la edad típica para cursar la educación media superior.

Fórmula de cálculo

$$TA_{ge,niv} = \frac{P_{ge,niv}^a}{P_{ge,niv}} \times 100$$

$TA_{ge,niv}$	Tasa de asistencia de la población en el grupo de edad ge , que asiste al nivel o tipo educativo niv .
ge	Grupos de edad: 12 a 14 y 15 a 17 años.
niv	Nivel o tipo educativo: secundaria y media superior.
$P_{ge,niv}^a$	Población en el grupo de edad ge que asiste al nivel o tipo educativo niv .
$P_{ge,niv}$	Población en el grupo de edad ge que cumple con los prerrequisitos para poder asistir al nivel o tipo educativo niv .

Interpretación

En el caso del primer grupo de edad, es decir, la población de 12 a 14 años de edad, el indicador mide la tasa de asistencia escolar a la educación secundaria de aquellos niños en

esa misma edad que ya finalizaron la educación primaria. Para el segundo grupo, es decir, los adolescentes de 15 a 17 años de edad, el indicador cuantifica la tasa de asistencia escolar a la educación media superior de aquellos jóvenes de esa edad que ya completaron la educación básica. Para la población de 12 a 14 años de edad, a medida que el valor del indicador se acerque a 100% significará una absorción completa de la población que ya culminó los estudios de la educación primaria. En cuanto al segundo grupo, en edad típica para cursar la educación media superior, a medida que la tasa sea mayor, indicará que se está cumpliendo con la obligatoriedad de la educación media superior. En este nuevo contexto, se espera que la totalidad de los jóvenes entre 15 y 17 años de edad, egresados de la educación básica, asista a la educación media superior para el ciclo 2021/2022.

Si los valores del indicador resultan menores para los grupos vulnerables (rurales, pobres, altamente marginadas, indígenas) en comparación con sus contrapartes (urbanas, no pobres, menos marginadas y no indígenas), son evidencia del incumplimiento de los objetivos de equidad que tiene el sistema educativo.

Utilidad

El indicador permite conocer la demanda de niños y adolescentes que se encuentran en posibilidad de cursar la educación secundaria y media superior, dado que ya cubren los requisitos necesarios de educación básica, respectivamente. Asimismo, este indicador permite dimensionar los recursos que serán necesarios para cubrir la demanda de la población atendible, tanto en educación secundaria como en media superior, y valorar qué tanto el SEN está cumpliendo sus objetivos de equidad.

Ofrece elementos para evaluar las siguientes dimensiones de calidad educativa

Eficacia y equidad.

Desagregación

Entidad federativa y subpoblaciones seleccionadas:¹ sexo, tamaño de localidad (rural, semiurbana y urbana), tipo de hablante (lengua indígena-sólo español), nivel de escolaridad del jefe de hogar, marginación (alta y baja), condición de pobreza (pobreza alimentaria, de capacidades, de patrimonio y no pobres), quintil de ingreso y condición de actividad.

Fuentes de información²

INEGI (2001). *Encuesta Nacional de Ingresos y Gastos de los Hogares 2000* (base de microdatos).

INEGI (2001a). *XII Censo General de Población y Vivienda 2000* (base de microdatos).

INEGI (2011d). *Encuesta Nacional de Ingresos y Gastos de los Hogares. Tradicional 2010* (base de microdatos).

INEGI (2011g). *Muestra del Censo de Población y Vivienda 2010* (base de microdatos).

INEGI (2011i). *Encuesta Nacional de Ocupación y Empleo, 4º trimestre. Módulo de trabajo infantil 2011* (base de microdatos).

CONAPO (2001). *Índice de marginación municipal 2000* (base de datos).

CONAPO (2011). *Índice de marginación por municipio 2010* (base de datos).

CONEVAL (2011a). *Pobreza por ingresos 2010* (programa en Stata).

CONEVAL (2011b). *Pobreza Coneval 2000 Stata* (programa en Stata).

Notas

¹ Ver nota técnica "Subpoblaciones, escolaridad y población atendible" al final de este apartado.

² Todas las bases utilizadas contienen ponderadores preliminares basados en el *Censo General de Población y Vivienda 2010*, calculados por el propio INEGI.



Referente de evaluación

La asistencia de la población atendible en educación secundaria debería ser 100%, mientras que para la población atendible en educación media superior debería aproximarse a 100% a medida que se acerque el ciclo 2021/2022.

Si la asistencia ocurriera en condiciones óptimas de equidad, el indicador sería similar para todos los subgrupos poblacionales: hablante de lengua indígena-sólo español, pobres-no pobres, entre otros.

Ver artículos 3º y 31º de la *Constitución Política de los Estados Unidos Mexicanos* (CPEUM, 2012, 9 de febrero) y artículos 2º, 3º y 4º de la *Ley General de Educación* (LGE, 2012, 9 abril).

ANEXO

CS02a-A1.1 Límites de confianza de la asistencia de la población en edad idónea para la educación básica y en edad típica de educación media superior, según grupo de edad y entidad federativa (2010)

Entidad federativa	LÍMITES DE CONFIANZA DE LA TASA DE ASISTENCIA (%)							
	6 a 11		12 a 14		15 a 17		18 a 24	
	L.I.	L.S.	L.I.	L.S.	L.I.	L.S.	L.I.	L.S.
Aguascalientes	96.6	97.1	91.0	92.3	64.1	66.8	27.1	29.2
Baja California	96.2	97.1	92.6	94.0	71.5	74.1	27.5	29.2
Baja California Sur	96.5	97.7	93.3	96.0	67.7	74.7	24.0	29.6
Campeche	95.6	97.1	90.5	92.4	69.0	72.6	30.7	34.2
Coahuila	96.9	97.2	91.8	92.8	65.6	67.4	27.4	28.5
Colima	96.1	97.1	89.5	91.4	69.2	72.5	30.2	32.9
Chiapas	93.1	93.8	85.3	86.5	58.7	60.5	20.0	21.2
Chihuahua	96.0	96.4	91.3	92.1	68.1	69.3	29.7	30.5
Distrito Federal	97.6	97.7	94.9	95.0	78.9	79.2	44.2	44.5
Durango	96.1	96.7	89.9	91.1	62.9	65.0	25.8	27.3
Guanajuato	96.6	97.1	89.1	90.5	58.3	60.5	21.0	22.6
Guerrero	95.1	95.8	89.2	90.2	63.2	65.0	22.7	23.9
Hidalgo	97.6	98.0	94.1	95.0	67.0	69.0	27.1	29.0
Jalisco	96.7	96.9	88.4	89.1	62.0	63.2	27.3	28.4
México	97.1	97.3	93.5	94.0	69.2	70.1	28.6	29.4
Michoacán	95.5	96.0	85.3	86.5	53.1	55.0	22.7	23.9
Morelos	96.1	97.0	89.7	91.2	67.4	69.7	29.8	31.8
Nayarit	96.7	97.4	92.2	93.6	69.3	72.4	28.1	30.8
Nuevo León	97.3	97.5	93.3	93.8	66.0	67.0	27.4	28.2
Oaxaca	96.2	96.6	90.2	90.8	63.6	64.7	23.6	24.5
Puebla	96.3	96.6	88.7	89.5	64.3	65.6	26.7	27.7
Querétaro	97.5	98.2	90.7	92.4	63.7	68.2	24.1	28.0
Quintana Roo	96.8	97.4	92.3	93.5	69.6	72.8	20.6	22.7
San Luis Potosí	97.5	97.9	93.6	94.4	67.4	69.5	25.2	26.7
Sinaloa	96.8	97.4	92.7	93.9	73.4	75.9	33.4	35.5
Sonora	97.5	97.9	93.9	94.6	72.5	74.2	33.0	34.3
Tabasco	97.2	97.9	92.5	94.0	70.8	74.5	29.3	32.1
Tamaulipas	97.2	97.6	92.3	93.0	68.9	70.1	28.0	28.9
Tlaxcala	97.7	98.2	93.0	94.1	69.9	72.6	28.5	30.9
Veracruz	95.5	95.9	89.5	90.3	68.1	69.5	28.1	29.1
Yucatán	97.3	97.7	93.3	94.1	68.7	70.3	29.0	30.2
Zacatecas	97.3	97.9	91.4	92.7	60.0	62.7	23.7	26.0
NACIONAL	96.6	96.7	91.3	91.5	67.0	67.4	28.4	28.7

L.I. Límite inferior de confianza.
L.S. Límite superior de confianza.

Fuente: INEGI, cálculos con base en la *Muestra del Censo de Población y Vivienda 2010*, INEGI.

CS02a-A1.2 Población en edad idónea para la educación básica y en edad típica de educación media superior que asiste a la escuela, según entidad federativa y grupo de edad (2000 y 2010)

Entidad federativa	POBLACIÓN QUE ASISTE A LA ESCUELA							
	6 a 11		12 a 14		15 a 17		18 a 24	
	2000	2010	2000	2010	2000	2010	2000	2010
Aguascalientes	131 962	149 626	54 965	65 235	31 807	47 959	26 401	41 881
Baja California	280 343	358 555	115 602	165 311	75 362	128 484	72 310	113 892
Baja California Sur	51 842	66 093	23 169	31 259	16 185	24 756	12 268	21 164
Campeche	93 274	87 658	41 000	44 404	27 210	36 464	22 989	35 083
Coahuila	287 539	315 699	123 097	142 492	76 537	103 589	64 903	91 390
Colima	64 346	69 497	30 088	31 849	19 354	26 511	16 488	26 345
Chiapas	534 258	624 186	220 991	284 986	122 022	193 388	86 120	132 391
Chihuahua	376 102	389 735	151 186	174 362	90 396	134 617	80 028	123 735
Distrito Federal	881 296	763 538	417 132	366 573	343 412	334 623	433 727	465 467
Durango	201 436	191 147	85 422	91 189	46 026	63 721	35 050	55 341
Guanajuato	653 673	671 472	261 981	309 684	130 897	209 962	97 031	154 299
Guerrero	442 622	433 047	196 968	210 532	115 344	152 080	77 571	100 179
Hidalgo	318 378	316 414	145 131	150 914	81 067	114 956	52 526	92 160
Jalisco	817 209	845 203	351 697	387 535	207 840	279 867	185 486	263 416
México	1 644 703	1 729 275	720 224	791 110	478 036	617 123	414 312	564 934
Michoacán	552 367	506 584	231 795	229 211	118 839	148 583	87 381	132 122
Morelos	191 858	193 106	86 043	89 092	55 820	74 675	42 670	68 010
Nayarit	122 426	122 163	56 335	58 165	35 218	46 753	24 890	39 404
Nuevo León	437 527	496 636	189 692	219 684	126 921	159 577	128 814	152 616
Oaxaca	503 485	466 112	222 372	227 192	120 111	164 291	77 178	110 545
Puebla	691 727	720 040	287 789	320 418	157 180	244 649	127 880	201 975
Querétaro	195 451	217 589	82 289	100 684	46 902	74 201	39 827	61 306
Quintana Roo	114 187	146 094	46 804	69 087	30 059	54 723	20 396	39 519
San Luis Potosí	328 053	319 770	145 755	149 007	80 944	114 441	51 939	82 163
Sinaloa	324 162	308 202	145 369	146 228	98 376	121 883	87 274	119 731
Sonora	276 212	296 590	122 262	139 454	82 200	108 221	73 936	106 978
Tabasco	259 973	259 207	120 017	125 024	77 790	101 547	56 350	90 258
Tamaulipas	326 376	352 678	141 161	159 055	96 016	122 060	83 092	111 709
Tlaxcala	131 090	145 084	57 722	65 943	36 111	53 574	27 806	44 933
Veracruz	903 939	846 923	398 145	399 290	250 018	320 373	184 852	264 000
Yucatán	211 934	213 139	96 232	103 257	64 088	80 333	52 982	75 444
Zacatecas	189 946	177 694	83 383	82 833	39 341	56 337	27 242	47 824
NACIONAL	12 539 696	12 798 756	5 451 818	5 931 059	3 377 429	4 514 321	2 871 719	4 030 214

Fuentes: INEE, cálculos con base en el XII Censo General de Población y Vivienda 2000, INEGI, y en la Muestra del Censo de Población y Vivienda 2010, INEGI.

CS02a-A2.1 Límites de confianza de la asistencia de la población en edad idónea para la educación básica y en edad típica de educación media superior, según subpoblación seleccionada y grupo de edad (2000 y 2010)

Subpoblación seleccionada ¹	LÍMITES DE CONFIANZA DE LA TASA DE ASISTENCIA (%)															
	6 a 11				12 a 14				15 a 17				18 a 24			
	2000		2010		2000		2010		2000		2010		2000		2010	
	L.I.	L.S.	L.I.	L.S.	L.I.	L.S.	L.I.	L.S.	L.I.	L.S.	L.I.	L.S.	L.I.	L.S.	L.I.	L.S.
POBLACIÓN TOTAL	n.a.	n.a.	96.6	96.7	n.a.	n.a.	91.3	91.5	n.a.	n.a.	67.0	67.4	n.a.	n.a.	28.4	28.7
SEXO																
Hombres	n.a.	n.a.	96.5	96.6	n.a.	n.a.	91.1	91.3	n.a.	n.a.	66.1	66.5	n.a.	n.a.	29.0	29.3
Mujeres	n.a.	n.a.	96.8	96.9	n.a.	n.a.	91.5	91.7	n.a.	n.a.	67.9	68.3	n.a.	n.a.	27.9	28.2
TAMAÑO DE LOCALIDAD																
Rural	n.a.	n.a.	95.8	96.0	n.a.	n.a.	87.2	87.8	n.a.	n.a.	55.0	56.0	n.a.	n.a.	14.6	15.1
Semiurbana	n.a.	n.a.	96.5	96.8	n.a.	n.a.	90.4	90.9	n.a.	n.a.	64.8	65.8	n.a.	n.a.	22.9	23.6
Urbana	n.a.	n.a.	97.0	97.1	n.a.	n.a.	93.4	93.5	n.a.	n.a.	72.9	73.2	n.a.	n.a.	34.7	34.9
TIPO DE HABLANTE																
Hablante de lengua indígena	n.a.	n.a.	92.7	93.3	n.a.	n.a.	84.7	85.7	n.a.	n.a.	51.2	52.6	n.a.	n.a.	12.9	13.5
Hablante sólo de español	n.a.	n.a.	96.9	97.0	n.a.	n.a.	91.7	91.9	n.a.	n.a.	68.0	68.3	n.a.	n.a.	29.4	29.7
NIVEL DE ESCOLARIDAD DEL JEFE																
Sin instrucción	n.a.	n.a.	91.5	92.0	n.a.	n.a.	81.4	82.2	n.a.	n.a.	47.3	48.2	n.a.	n.a.	13.4	13.8
Básica incompleta	n.a.	n.a.	96.0	96.2	n.a.	n.a.	88.3	88.6	n.a.	n.a.	57.5	58.0	n.a.	n.a.	19.1	19.4
Básica completa	n.a.	n.a.	97.7	97.8	n.a.	n.a.	94.7	95.0	n.a.	n.a.	72.3	72.8	n.a.	n.a.	25.9	26.3
Media superior completa	n.a.	n.a.	98.1	98.2	n.a.	n.a.	96.9	97.2	n.a.	n.a.	85.4	85.9	n.a.	n.a.	44.0	44.5
Superior completa	n.a.	n.a.	98.5	98.6	n.a.	n.a.	97.8	98.0	n.a.	n.a.	92.5	92.8	n.a.	n.a.	62.5	62.9
MARGINACIÓN																
Alta	n.a.	n.a.	94.6	94.9	n.a.	n.a.	86.3	87.0	n.a.	n.a.	55.6	56.6	n.a.	n.a.	14.8	15.4
Baja	n.a.	n.a.	96.9	97.0	n.a.	n.a.	92.0	92.2	n.a.	n.a.	68.6	68.9	n.a.	n.a.	29.9	30.2
CONDICIÓN DE POBREZA																
Alimentaria	91.2	95.6	95.1	97.4	78.5	86.1	81.6	87.4	32.9	43.3	44.7	53.0	8.4	15.2	10.8	15.0
De capacidades	92.5	96.1	95.9	97.8	78.9	86.0	83.8	88.5	36.6	46.3	48.6	55.8	9.8	16.5	12.6	16.3
De patrimonio	94.0	96.6	97.1	98.3	82.4	87.4	87.6	90.7	43.5	50.9	55.5	60.6	13.6	18.9	18.9	21.9
No pobres	99.0	99.7	99.1	99.8	94.7	97.7	94.0	96.6	69.1	77.1	72.9	79.0	33.5	40.3	35.5	39.6
QUINTIL DE INGRESO																
I	91.1	95.4	95.1	97.3	78.5	86.3	82.7	87.9	29.6	40.9	43.8	52.1	6.3	13.8	10.2	13.9
II	94.2	98.5	98.1	99.3	77.8	87.1	88.2	93.0	44.4	56.9	56.1	64.0	10.6	18.2	16.7	21.8
III	97.3	99.2	99.0	99.9	89.6	95.4	91.5	95.1	54.7	65.8	64.7	73.3	18.5	27.4	26.1	31.2
IV	99.2	100.0	99.8	99.8	94.3	98.8	93.6	98.0	57.3	70.8	70.4	78.1	25.3	34.4	30.0	35.4
V	99.2	100.0	99.4	100.1	97.2	100.0	96.4	99.3	83.9	92.9	82.9	90.8	44.7	55.7	47.3	53.6
CONDICIÓN DE ACTIVIDAD																
Trabajo extradoméstico ≥ 20h	n.d.	n.d.	n.s.	n.s.	n.d.	n.d.	38.3	55.0	n.d.	n.d.	21.5	28.6	n.d.	n.d.	14.1	16.8
Trabajo mixto ≥ 20h	n.d.	n.d.	n.s.	n.s.	n.d.	n.d.	67.2	76.6	n.d.	n.d.	35.9	41.4	n.d.	n.d.	15.5	17.3
Trabajo doméstico ≥ 20h	n.d.	n.d.	94.1	98.6	n.d.	n.d.	73.2	81.1	n.d.	n.d.	37.6	43.5	n.d.	n.d.	14.9	17.8
No trabaja o < 20h	n.d.	n.d.	98.7	99.1	n.d.	n.d.	96.7	97.5	n.d.	n.d.	88.7	90.3	n.d.	n.d.	70.1	72.6

¹ Ver Nota técnica "Subpoblaciones, escolaridad y población atendible" al final del apartado "Contexto social" en la obra impresa.

L.I. Límite inferior de confianza.

L.S. Límite superior de confianza.

n.a. No aplica.

n.d. No disponible.

n.s. No hay suficientes casos para mostrar el dato.

Fuentes: INEE, cálculos con base en el *XII Censo General de Población y Vivienda 2000* y la *Muestra del Censo de Población y Vivienda 2010*, INEGI, para la población total y las subpoblaciones sexo, tamaño de localidad, tipo de hablante y nivel de escolaridad del jefe de hogar; en el *Índice de marginación municipal 2000* y el *Índice de marginación por municipio 2010*, CONAPO, para la subpoblación marginación; en la *Encuesta Nacional de Ingresos y Gastos de los Hogares 2000* y la *Encuesta Nacional de Ingresos y Gastos de los Hogares. Tradicional 2010*, INEGI, para las subpoblaciones condición de pobreza y quintil de ingreso, y en la *Encuesta Nacional de Ocupación y Empleo, 4° trimestre de 2011. Módulo de trabajo infantil*, INEGI, para la subpoblación condición de actividad.

CS02a-A2.2 Población en edad idónea para la educación básica y en edad típica de educación media superior que asiste a la escuela, según subpoblación seleccionada y grupo de edad (2000 y 2010)

CS

Subpoblación seleccionada ¹	POBLACIÓN QUE ASISTE A LA ESCUELA							
	6 a 11		12 a 14		15 a 17		18 a 24	
	2000	2010	2000	2010	2000	2010	2000	2010
POBLACIÓN TOTAL	12 539 696	12 798 756	5 451 818	5 931 059	3 377 429	4 514 321	2 871 719	4 030 214
SEXO								
Hombres	6 351 688	6 489 693	2 782 872	2 998 866	1 696 817	2 247 334	1 457 708	2 000 564
Mujeres	6 188 008	6 309 063	2 668 946	2 932 193	1 680 612	2 266 987	1 414 011	2 029 650
TAMAÑO DE LOCALIDAD								
Rural	3 672 293	3 429 460	1 516 194	1 563 236	629 896	997 670	239 134	478 136
Semiurbana	1 823 853	1 951 253	792 827	894 092	454 444	661 285	264 810	472 108
Urbana	7 043 550	7 418 043	3 142 797	3 473 731	2 293 089	2 855 366	2 367 775	3 079 970
TIPO DE HABLANTE²								
Hablante de lengua indígena	753 839	727 796	335 662	354 054	154 750	216 280	82 392	112 918
Hablante sólo de español	11 752 055	12 021 800	5 104 109	5 577 305	3 215 531	4 282 049	2 782 369	3 902 855
NIVEL DE ESCOLARIDAD DEL JEFE²								
Sin instrucción	1 445 740	1 022 785	673 534	494 332	310 357	307 730	155 255	171 594
Básica incompleta	6 287 136	5 282 734	2 838 512	2 488 492	1 588 312	1 721 770	1 065 429	1 133 350
Básica completa	2 413 306	3 478 033	913 966	1 544 721	620 104	1 165 079	518 061	902 400
Media superior completa	1 302 158	1 643 457	524 964	749 072	422 804	674 048	548 753	852 136
Superior completa	975 797	1 340 731	444 093	641 354	395 175	634 737	520 144	958 620
MARGINACIÓN								
Alta	2 738 279	1 611 711	1 151 375	746 106	525 406	469 381	222 379	213 748
Baja	9 801 417	11 187 045	4 300 443	5 184 953	2 852 023	4 044 940	2 649 340	3 816 466
CONDICIÓN DE POBREZA³								
Alimentaria	4 813 604	3 745 153	1 932 226	1 408 122	609 123	639 442	238 003	263 353
De capacidades	6 101 651	5 095 459	2 406 266	2 006 083	856 141	987 713	384 067	428 359
De patrimonio	9 022 570	8 767 546	3 855 805	3 699 483	1 655 385	2 189 650	934 606	1 312 790
No pobres	4 507 449	4 677 774	2 374 277	2 562 608	1 952 170	2 390 565	2 347 482	2 890 077
QUINTIL DE INGRESO³								
I	4 003 416	3 848 782	1 607 234	1 535 996	473 491	680 170	165 635	266 862
II	3 241 740	3 358 070	1 297 798	1 437 174	674 920	948 531	340 120	497 559
III	2 532 969	2 715 842	1 336 374	1 293 683	763 232	1 070 028	608 290	890 020
IV	2 157 245	2 049 441	1 009 983	1 154 271	739 925	1 044 192	845 159	1 097 863
V	1 594 649	1 473 185	978 693	840 967	955 987	837 294	1 322 884	1 450 563
CONDICIÓN DE ACTIVIDAD³								
Trabajo extradoméstico ≥ 20h	n.d.	n.s.	n.d.	46 781	n.d.	104 789	n.d.	312 649
Trabajo mixto ≥ 20h	n.d.	n.s.	n.d.	239 887	n.d.	390 021	n.d.	826 246
Trabajo doméstico ≥ 20h	n.d.	128 657	n.d.	315 598	n.d.	374 752	n.d.	485 092
No trabaja o < 20h	n.d.	13 030 655	n.d.	5 588 540	n.d.	4 022 394	n.d.	3 095 825

¹ Ver Nota técnica "Subpoblaciones, escolaridad y población atendible" al final del apartado "Contexto social" en la obra impresa.

² La suma de las categorías no coincide con el dato de la población total debido a una ligera pérdida de casos no especificados.

³ La suma de las categorías no coincide con el dato de la población total debido a que estas subpoblaciones utilizan una fuente de información diferente.

n.d. No disponible.

n.s. No hay suficientes casos para mostrar el dato.

Fuentes: INEE, cálculos con base en el *XII Censo General de Población y Vivienda 2000* y la *Muestra del Censo de Población y Vivienda 2010*, INEGI, para la población total y las subpoblaciones sexo, tamaño de localidad, tipo de hablante y nivel de escolaridad del jefe de hogar; en el *Índice de marginación municipal 2000* y el *Índice de marginación por municipio 2010*, CONAPO, para la subpoblación marginación; en la *Encuesta Nacional de Ingresos y Gastos de los Hogares 2000* y la *Encuesta Nacional de Ingresos y Gastos de los Hogares. Tradicional 2010*, INEGI, para las subpoblaciones condición de pobreza y quintil de ingreso, y en la *Encuesta Nacional de Ocupación y Empleo, 4º trimestre de 2011. Módulo de trabajo infantil*, INEGI, para la subpoblación condición de actividad.

CS02a-A3.1 Tasa de inasistencia de la población en edad idónea para la educación básica y en edad típica de educación media superior, según grupo de edad y entidad federativa (2000 y 2010)

Entidad federativa	TASA DE INASISTENCIA (%) ¹								
	6 a 11		12 a 14		15 a 17		18 a 24		
	2000	2010	2000	2010	2000	2010	2000	2010	
Aguascalientes	3.3	3.2	14.5	8.3	48.0	34.5*	79.0	71.8	
Baja California	5.9	3.4	11.7	6.7*	41.7	27.2*	77.5	71.6	
Baja California Sur	3.9	2.9	9.4	5.4*	35.5	28.8*	79.3	73.2	
Campeche	5.5	3.7	13.8	8.5	39.7	29.2*	75.7	67.6*	
Coahuila	3.3	2.9*	10.9	7.7*	43.6	33.5	79.2	72.0	
Colima	5.3	3.4	13.2	9.6	42.6	29.2*	76.3	68.5*	
Chiapas	12.4	6.6*	23.5	14.1*	53.7	40.4*	83.7	79.4*	
Chihuahua	5.3	3.8*	15.5	8.3	48.4	31.3*	79.7	69.9*	
Distrito Federal	2.5	2.4*	5.8	5.0*	26.9	21.0*	62.5	55.7*	
Durango	4.4	3.6	16.1	9.5*	51.1	36.1*	81.0	73.4*	
Guanajuato	4.5	3.2	21.9	10.2*	57.8	40.6*	84.4	78.2*	
Guerrero	8.7	4.6*	16.3	10.3*	44.9	35.9*	80.0	76.7*	
Hidalgo	3.4	2.2*	11.3	5.5*	45.2	32.0	81.4	72.0	
Jalisco	4.4	3.2	17.2	11.3*	49.8	37.4*	78.1	72.1*	
México	3.6	2.8*	10.5	6.3*	39.7	30.4*	76.4	71.0	
Michoacán	6.6	4.3*	22.3	14.1*	56.4	46.0*	83.1	76.7*	
Morelos	5.7	3.4	13.3	9.6*	42.2	31.4*	78.3	69.2*	
Nayarit	4.7	2.9	12.0	7.1*	42.7	29.1*	78.8	70.6	
Nuevo León	2.9	2.6*	8.7	6.4*	42.1	33.5	76.3	72.2*	
Oaxaca	7.3	3.6*	16.4	9.5*	48.0	35.8*	81.6	76.0*	
Puebla	6.1	3.5*	19.4	10.9*	52.2	35.1*	80.6	72.8*	
Querétaro	4.2	2.2*	15.4	8.5	49.5	34.0	79.7	74.0*	
Quintana Roo	5.0	2.9*	10.9	7.1*	42.2	28.8*	84.4	78.3*	
San Luis Potosí	4.2	2.3*	12.2	6.0*	47.0	31.6*	81.9	74.0*	
Sinaloa	6.1	2.9*	14.1	6.7*	39.7	25.4*	74.6	65.6*	
Sonora	4.0	2.3*	9.3	5.8*	37.5	26.7*	75.0	66.3*	
Tabasco	4.7	2.5*	12.9	6.7*	40.5	27.3*	79.0	69.3*	
Tamaulipas	4.4	2.6*	11.6	7.4*	40.4	30.5*	78.2	71.6	
Tlaxcala	3.4	2.1*	12.4	6.5*	44.4	28.7*	79.7	70.3	
Veracruz	6.8	4.3*	16.3	10.1*	43.5	31.2*	78.4	71.4	
Yucatán	4.5	2.5*	11.9	6.3*	40.0	30.5*	76.7	70.4*	
Zacatecas	4.3	2.4*	19.1	8.0	57.8	38.6*	84.1	75.2*	
NACIONAL	%	5.2	3.3	14.6	8.6	44.7	32.8	77.7	71.4
	POB. ²	687 688	438 132	930 022	558 690	2 731 948	2 205 351	10 016 163	10 070 644

¹ Para el año 2000 no se establecen diferencias estadísticamente significativas, ya que la fuente es el Censo.

² Población que asiste a nivel nacional.

* Diferencia estadísticamente significativa a 95% de confianza respecto a la media nacional.

Fuentes: INEE, cálculos con base en el *XII Censo General de Población y Vivienda 2000*, INEGI, y en la *Muestra del Censo de Población y Vivienda 2010*, INEGI.

CS02a-A3.2 Límites de confianza de la inasistencia de la población en edad idónea para la educación básica y en edad típica de educación media superior, según grupo de edad y entidad federativa (2010)

Entidad federativa	LÍMITES DE CONFIANZA DE LA TASA DE INASISTENCIA (%)							
	6 a 11		12 a 14		15 a 17		18 a 24	
	L.I.	L.S.	L.I.	L.S.	L.I.	L.S.	L.I.	L.S.
Aguascalientes	2.9	3.4	7.7	9.0	33.2	35.9	70.8	72.9
Baja California	2.9	3.8	6.0	7.4	25.9	28.5	70.8	72.5
Baja California Sur	2.3	3.5	4.0	6.7	25.3	32.3	70.4	76.0
Campeche	2.9	4.4	7.6	9.5	27.4	31.0	65.8	69.3
Coahuila	2.8	3.1	7.2	8.2	32.6	34.4	71.5	72.6
Colima	2.9	3.9	8.6	10.5	27.5	30.8	67.1	69.8
Chiapas	6.2	6.9	13.5	14.7	39.5	41.3	78.8	80.0
Chihuahua	3.6	4.0	7.9	8.7	30.7	31.9	69.5	70.3
Distrito Federal	2.3	2.4	5.0	5.1	20.8	21.1	55.5	55.8
Durango	3.3	3.9	8.9	10.1	35.0	37.1	72.7	74.2
Guanajuato	2.9	3.4	9.5	10.9	39.5	41.7	77.4	79.0
Guerrero	4.2	4.9	9.8	10.8	35.0	36.8	76.1	77.3
Hidalgo	2.0	2.4	5.0	5.9	31.0	33.0	71.0	72.9
Jalisco	3.1	3.3	10.9	11.6	36.8	38.0	71.6	72.7
México	2.7	2.9	6.0	6.5	29.9	30.8	70.6	71.4
Michoacán	4.0	4.5	13.5	14.7	45.0	46.9	76.1	77.3
Morelos	3.0	3.9	8.8	10.3	30.3	32.6	68.2	70.2
Nayarit	2.6	3.3	6.4	7.8	27.6	30.7	69.2	71.9
Nuevo León	2.5	2.7	6.2	6.7	33.0	34.0	71.8	72.6
Oaxaca	3.4	3.8	9.2	9.8	35.3	36.4	75.5	76.4
Puebla	3.4	3.7	10.5	11.3	34.4	35.7	72.3	73.3
Querétaro	1.8	2.5	7.6	9.3	31.8	36.3	72.0	75.9
Quintana Roo	2.6	3.2	6.5	7.7	27.2	30.4	77.3	79.4
San Luis Potosí	2.1	2.5	5.6	6.4	30.5	32.6	73.3	74.8
Sinaloa	2.6	3.2	6.1	7.3	24.1	26.6	64.5	66.6
Sonora	2.1	2.5	5.4	6.1	25.8	27.5	65.7	67.0
Tabasco	2.1	2.8	6.0	7.5	25.5	29.2	67.9	70.7
Tamaulipas	2.4	2.8	7.0	7.7	29.9	31.1	71.1	72.0
Tlaxcala	1.8	2.3	5.9	7.0	27.4	30.1	69.1	71.5
Veracruz	4.1	4.5	9.7	10.6	30.5	31.9	70.9	71.9
Yucatán	2.3	2.7	5.9	6.7	29.7	31.3	69.8	71.0
Zacatecas	2.1	2.7	7.3	8.6	37.3	40.0	74.0	76.3
NACIONAL	3.3	3.4	8.5	8.7	32.6	33.0	71.3	71.6

L.I. Límite inferior de confianza.

L.S. Límite superior de confianza.

Fuente: INEGI, cálculos con base en la *Muestra del Censo de Población y Vivienda 2010*, INEGI.

CS02a-A3.3 Población en edad idónea para la educación básica y en edad típica de educación media superior que no asiste a la escuela, según entidad federativa y grupo de edad (2000 y 2010)

Entidad federativa	POBLACIÓN QUE NO ASISTE A LA ESCUELA							
	6 a 11		12 a 14		15 a 17		18 a 24	
	2000	2010	2000	2010	2000	2010	2000	2010
Aguascalientes	4 562	4 876	9 338	5 914	29 400	25 307	99 030	106 893
Baja California	17 504	12 531	15 325	11 782	53 894	48 037	248 720	287 793
Baja California Sur	2 103	1 985	2 395	1 771	8 895	10 028	46 984	57 721
Campeche	5 395	3 345	6 551	4 143	17 913	15 041	71 655	73 058
Coahuila	9 846	9 531	15 067	11 957	59 242	52 136	246 586	235 178
Colima	3 625	2 425	4 559	3 375	14 373	10 911	53 157	57 209
Chiapas	75 688	43 851	68 007	46 748	141 589	131 217	441 133	510 996
Chihuahua	21 078	15 474	27 695	15 775	84 701	61 398	313 768	287 570
Distrito Federal	22 616	18 699	25 672	19 444	126 522	88 816	722 427	584 700
Durango	9 353	7 178	16 360	9 605	48 088	35 934	149 887	153 071
Guanajuato	31 148	22 047	73 475	35 096	179 518	143 437	526 126	553 256
Guerrero	41 942	20 661	38 253	24 203	94 043	85 164	309 450	329 778
Hidalgo	11 060	7 106	18 422	8 714	66 890	54 118	229 451	236 549
Jalisco	37 309	27 808	73 087	49 281	206 194	167 036	660 126	682 119
México	61 780	50 420	84 816	52 849	315 122	269 390	1 344 340	1 382 771
Michoacán	38 924	22 608	66 567	37 675	153 888	126 355	430 675	434 813
Morelos	11 509	6 889	13 217	9 409	40 769	34 257	154 362	152 850
Nayarit	6 064	3 687	7 711	4 455	26 283	19 216	92 563	94 487
Nuevo León	13 077	13 335	18 168	15 114	92 432	80 392	413 670	396 598
Oaxaca	39 481	17 502	43 590	23 849	110 726	91 785	341 794	349 467
Puebla	45 303	26 360	69 483	39 184	171 931	132 115	532 411	540 443
Querétaro	8 593	4 852	14 947	9 315	45 952	38 291	156 195	174 072
Quintana Roo	6 047	4 368	5 744	5 247	21 913	22 152	110 624	142 712
San Luis Potosí	14 264	7 519	20 277	9 540	71 697	52 823	234 321	234 394
Sinaloa	21 100	9 080	23 955	10 439	64 697	41 392	256 389	227 881
Sonora	11 631	7 110	12 560	8 537	49 316	39 363	222 400	210 701
Tabasco	12 926	6 620	17 723	9 010	52 927	38 144	211 956	203 606
Tamaulipas	14 859	9 457	18 552	12 628	65 004	53 578	297 571	281 070
Tlaxcala	4 547	3 051	8 197	4 552	28 895	21 605	109 030	106 161
Veracruz	65 999	37 875	77 611	44 957	192 532	145 261	670 656	658 632
Yucatán	9 923	5 463	13 010	6 954	42 812	35 191	174 614	179 368
Zacatecas	8 432	4 419	19 688	7 168	53 790	35 461	144 092	144 727
NACIONAL	687 688	438 132	930 022	558 690	2 731 948	2 205 351	10 016 163	10 070 644

Fuentes: INEE, cálculos con base en el *XII Censo General de Población y Vivienda 2000*, INEGI, y en la *Muestra del Censo de Población y Vivienda 2010*, INEGI.

CS02a-A4.1 Tasa de inasistencia de la población en edad idónea para la educación básica y en edad típica de educación media superior, según subpoblación seleccionada y grupo de edad (2000 y 2010)

Subpoblación seleccionada ¹	TASA DE INASISTENCIA (%) ²							
	6 a 11		12 a 14		15 a 17		18 a 24	
	2000	2010	2000	2010	2000	2010	2000	2010
POBLACIÓN TOTAL	5.2	3.3 [≠]	14.6	8.6 [≠]	44.7	32.8 [≠]	77.7	71.4 [≠]
SEXO								
Hombres	5.2	3.5 [≠]	13.6	8.8 [≠]	44.0	33.7 [≠]	76.3	70.9 [≠]
Mujeres	5.2	3.1 ^{* ≠}	15.5	8.4 ^{* ≠}	45.5	31.9 ^{* ≠}	79.0	71.9 ^{* ≠}
TAMAÑO DE LOCALIDAD								
Rural	7.6	4.1 [≠]	21.7	12.5 [≠]	61.9	44.5 [≠]	92.0	85.2 [≠]
Semiurbana	6.1	3.3 ^{* ≠}	17.2	9.3 ^{* ≠}	48.8	34.7 ^{* ≠}	84.5	76.8 ^{* ≠}
Urbana	3.7	2.9 ^{* ≠}	9.9	6.6 ^{* ≠}	35.7	27.0 ^{* ≠}	71.1	65.2 ^{* ≠}
TIPO DE HABLANTE								
Hablante de lengua indígena	13.0	7.0 [≠]	23.3	14.8 [≠]	60.8	48.1 [≠]	90.1	86.8 [≠]
Hablante sólo de español	4.6	3.1 ^{* ≠}	13.9	8.2 ^{* ≠}	43.6	31.8 ^{* ≠}	76.9	70.4 ^{* ≠}
NIVEL DE ESCOLARIDAD DEL JEFE								
Sin instrucción	12.5	8.2 [≠]	27.7	18.2 [≠]	65.5	52.3 [≠]	90.7	86.4 [≠]
Básica incompleta	5.5	3.9 ^{* ≠}	16.7	11.6 ^{* ≠}	51.5	42.2 ^{* ≠}	83.7	80.8 ^{* ≠}
Básica completa	2.6	2.2 ^{* ≠}	6.1	5.2 ^{* ≠}	31.5	27.4 ^{* ≠}	77.8	73.9 ^{* ≠}
Media superior completa	1.9	1.8 ^{* ≠}	3.4	3.0 ^{* ≠}	16.6	14.4 ^{* ≠}	57.2	55.8 ^{* ≠}
Superior completa	1.4	1.5 [*]	2.6	2.1 ^{* ≠}	10.9	7.3 ^{* ≠}	39.8	37.3 ^{* ≠}
MARGINACIÓN								
Alta	8.7	5.2 [≠]	20.7	13.4 [≠]	57.2	43.9 [≠]	89.7	84.9 [≠]
Baja	4.2	3.0 ^{* ≠}	12.8	7.9 ^{* ≠}	41.6	31.2 ^{* ≠}	75.3	69.9 ^{* ≠}
CONDICIÓN DE POBREZA								
Alimentaria	6.6	3.8	17.7	15.5	61.9	51.1 [≠]	88.2	87.1
De capacidades	5.7	3.1	17.6	13.8	58.6	47.8 [≠]	86.8	85.5
De patrimonio	4.7	2.3 [≠]	15.1	10.9 [≠]	52.8	42.0 [≠]	83.8	79.6 [*]
No pobres	0.6 [*]	0.6 [*]	3.8 [*]	4.7 [*]	26.9 [*]	24.0 [*]	63.1 [*]	62.5 [*]
QUINTIL DE INGRESO								
I	6.7	3.8	17.6	14.7	64.7	52.0 [≠]	90.0	88.0
II	3.6	1.3 [*]	17.5	9.4 ^{* ≠}	49.3 [*]	40.0 [*]	85.6	80.7 [*]
III	1.7	0.6	7.5 [*]	6.7	39.7	31.0 [*]	77.0 [*]	71.3 [*]
IV	0.4	0.8	3.5	4.2	36.0	25.7	70.1	67.3
V	0.4	0.2	1.4	2.1	11.6 [*]	13.2 [*]	49.8 [*]	49.5 [*]
CONDICIÓN DE ACTIVIDAD								
Trabajo extradoméstico ≥ 20h	n.d.	n.s.	n.d.	53.3	n.d.	74.9	n.d.	84.5
Trabajo mixto ≥ 20h	n.d.	n.s.	n.d.	28.1 [*]	n.d.	61.3 [*]	n.d.	83.6
Trabajo doméstico ≥ 20h	n.d.	3.7	n.d.	22.9	n.d.	59.4	n.d.	83.6
No trabaja o < 20h	n.d.	1.1 [*]	n.d.	2.9 [*]	n.d.	10.5 [*]	n.d.	28.6 [*]

¹ Ver Nota técnica "Subpoblaciones, escolaridad y población atendible" al final del apartado "Contexto social" en la obra impresa.

² Para las subpoblaciones sexo, tamaño de localidad, tipo de hablante, nivel de escolaridad del jefe de hogar y marginación del año 2000, no se establecen diferencias estadísticamente significativas, ya que la fuente es el Censo.

* Diferencia estadísticamente significativa a 95% de confianza con respecto a la categoría previa.

≠ Diferencia estadísticamente significativa a 95% de confianza con respecto al año 2000.

n.d. No disponible.

n.s. No hay suficientes casos para mostrar el dato.

Fuentes: INEE, cálculos con base en el *XII Censo General de Población y Vivienda 2000* y la *Muestra del Censo de Población y Vivienda 2010*, INEGI, para la población total y las subpoblaciones sexo, tamaño de localidad, tipo de hablante y nivel de escolaridad del jefe de hogar; en el *Índice de marginación municipal 2000* y el *Índice de marginación por municipio 2010*, CONAPO, para la subpoblación marginación; en la *Encuesta Nacional de Ingresos y Gastos de los Hogares 2000* y la *Encuesta Nacional de Ingresos y Gastos de los Hogares. Tradicional 2010*, INEGI, para las subpoblaciones condición de pobreza y quintil de ingreso, y en la *Encuesta Nacional de Ocupación y Empleo, 4º trimestre de 2011. Módulo de trabajo infantil*, INEGI, para la subpoblación condición de actividad.

CS02a-A4.2

Límites de confianza de la inasistencia de la población en edad idónea para la educación básica y en edad típica de educación media superior, según subpoblación seleccionada y grupo de edad (2000 y 2010)

CS

Subpoblación seleccionada ¹	LÍMITES DE CONFIANZA DE LA TASA DE INASISTENCIA (%)															
	6 a 11				12 a 14				15 a 17				18 a 24			
	2000		2010		2000		2010		2000		2010		2000		2010	
	L.I.	L.S.	L.I.	L.S.	L.I.	L.S.	L.I.	L.S.	L.I.	L.S.	L.I.	L.S.	L.I.	L.S.	L.I.	L.S.
POBLACIÓN TOTAL	n.a.	n.a.	3.3	3.4	n.a.	n.a.	8.5	8.7	n.a.	n.a.	32.6	33.0	n.a.	n.a.	71.3	71.6
SEXO																
Hombres	n.a.	n.a.	3.4	3.5	n.a.	n.a.	8.7	8.9	n.a.	n.a.	33.5	33.9	n.a.	n.a.	70.7	71.0
Mujeres	n.a.	n.a.	3.1	3.2	n.a.	n.a.	8.3	8.5	n.a.	n.a.	31.7	32.1	n.a.	n.a.	71.8	72.1
TAMAÑO DE LOCALIDAD																
Rural	n.a.	n.a.	4.0	4.2	n.a.	n.a.	12.2	12.8	n.a.	n.a.	44.0	45.0	n.a.	n.a.	84.9	85.4
Semiurbana	n.a.	n.a.	3.2	3.5	n.a.	n.a.	9.1	9.6	n.a.	n.a.	34.2	35.2	n.a.	n.a.	76.4	77.1
Urbana	n.a.	n.a.	2.9	3.0	n.a.	n.a.	6.5	6.6	n.a.	n.a.	26.8	27.1	n.a.	n.a.	65.1	65.3
TIPO DE HABLANTE																
Hablante de lengua indígena	n.a.	n.a.	6.7	7.3	n.a.	n.a.	14.3	15.3	n.a.	n.a.	47.4	48.8	n.a.	n.a.	86.5	87.1
Hablante sólo de español	n.a.	n.a.	3.0	3.1	n.a.	n.a.	8.1	8.3	n.a.	n.a.	31.7	32.0	n.a.	n.a.	70.3	70.6
NIVEL DE ESCOLARIDAD DEL JEFE																
Sin instrucción	n.a.	n.a.	8.0	8.5	n.a.	n.a.	17.8	18.6	n.a.	n.a.	51.8	52.7	n.a.	n.a.	86.2	86.6
Básica incompleta	n.a.	n.a.	3.8	4.0	n.a.	n.a.	11.4	11.7	n.a.	n.a.	42.0	42.5	n.a.	n.a.	80.6	80.9
Básica completa	n.a.	n.a.	2.2	2.3	n.a.	n.a.	5.0	5.3	n.a.	n.a.	27.2	27.7	n.a.	n.a.	73.7	74.1
Media superior completa	n.a.	n.a.	1.8	1.9	n.a.	n.a.	2.8	3.1	n.a.	n.a.	14.1	14.6	n.a.	n.a.	55.5	56.0
Superior completa	n.a.	n.a.	1.4	1.5	n.a.	n.a.	2.0	2.2	n.a.	n.a.	7.2	7.5	n.a.	n.a.	37.1	37.5
MARGINACIÓN																
Alta	n.a.	n.a.	5.1	5.4	n.a.	n.a.	13.0	13.7	n.a.	n.a.	43.4	44.4	n.a.	n.a.	84.6	85.2
Baja	n.a.	n.a.	3.0	3.1	n.a.	n.a.	7.8	8.0	n.a.	n.a.	31.1	31.4	n.a.	n.a.	69.8	70.1
CONDICIÓN DE POBREZA																
Alimentaria	4.4	8.8	2.6	4.9	13.9	21.5	12.6	18.4	56.7	67.1	47.0	55.3	84.8	91.6	85.0	89.2
De capacidades	3.9	7.5	2.2	4.1	14.0	21.1	11.5	16.2	53.7	63.4	44.2	51.4	83.5	90.2	83.7	87.4
De patrimonio	3.4	6.0	1.7	2.9	12.6	17.6	9.3	12.4	49.1	56.5	39.4	44.5	81.1	86.4	78.1	81.1
No pobres	0.3	1.0	0.2	0.9	2.3	5.3	3.4	6.0	22.9	30.9	21.0	27.1	59.7	66.5	60.4	64.5
QUINTIL DE INGRESO																
I	4.6	8.9	2.7	4.9	13.7	21.5	12.1	17.3	59.1	70.4	47.9	56.2	86.2	93.7	86.1	89.8
II	1.5	5.8	0.7	1.9	12.9	22.2	7.0	11.8	43.1	55.6	36.0	43.9	81.8	89.4	78.2	83.3
III	0.8	2.7	0.1	1.0	4.6	10.4	4.9	8.5	34.2	45.3	26.7	35.3	72.6	81.5	68.8	73.9
IV	0.0	0.8	0.2	1.4	1.2	5.7	2.0	6.4	29.2	42.7	21.9	29.6	65.6	74.7	64.6	70.0
V	0.0	0.8	-0.1	0.6	0.0	2.8	0.7	3.6	7.1	16.1	9.2	17.1	44.3	55.3	46.4	52.7
CONDICIÓN DE ACTIVIDAD																
Trabajo extradoméstico ≥ 20h	n.d.	n.d.	n.s.	n.s.	n.d.	n.d.	45.0	61.7	n.d.	n.d.	71.4	78.5	n.d.	n.d.	83.2	85.9
Trabajo mixto ≥ 20h	n.d.	n.d.	n.s.	n.s.	n.d.	n.d.	23.4	32.8	n.d.	n.d.	58.6	64.1	n.d.	n.d.	82.7	84.5
Trabajo doméstico ≥ 20h	n.d.	n.d.	1.4	5.9	n.d.	n.d.	18.9	26.8	n.d.	n.d.	56.5	62.4	n.d.	n.d.	82.2	85.1
No trabaja o < 20h	n.d.	n.d.	0.9	1.3	n.d.	n.d.	2.5	3.3	n.d.	n.d.	9.7	11.3	n.d.	n.d.	27.4	29.9

¹ Ver Nota técnica "Subpoblaciones, escolaridad y población atendible" al final del apartado "Contexto social" en la obra impresa.

L.I. Límite inferior de confianza.

L.S. Límite superior de confianza.

n.a. No aplica.

n.d. No disponible.

n.s. No hay suficientes casos para mostrar el dato.

Fuentes: INEE, cálculos con base en el *XII Censo General de Población y Vivienda 2000* y la *Muestra del Censo de Población y Vivienda 2010*, INEGI, para la población total y las subpoblaciones sexo, tamaño de localidad, tipo de hablante y nivel de escolaridad del jefe de hogar; en el *Índice de marginación municipal 2000* y el *Índice de marginación por municipio 2010*, CONAPO, para la subpoblación marginación; en la *Encuesta Nacional de Ingresos y Gastos de los Hogares 2000* y la *Encuesta Nacional de Ingresos y Gastos de los Hogares. Tradicional 2010*, INEGI, para las subpoblaciones condición de pobreza y quintil de ingreso, y en la *Encuesta Nacional de Ocupación y Empleo, 4º trimestre de 2011. Módulo de trabajo infantil*, INEGI, para la subpoblación condición de actividad.

CS02a-A4.3 Población en edad idónea para la educación básica y en edad típica de educación media superior que no asiste a la escuela, según subpoblación seleccionada y grupo de edad (2000 y 2010)

Subpoblación seleccionada ¹	POBLACIÓN QUE NO ASISTE A LA ESCUELA							
	6 a 11		12 a 14		15 a 17		18 a 24	
	2000	2010	2000	2010	2000	2010	2000	2010
POBLACIÓN TOTAL	687 688	438 132	930 022	558 690	2 731 948	2 205 351	10 016 163	10 070 644
SEXO								
Hombres	350 882	234 409	439 006	289 374	1 331 567	1 141 855	4 695 639	4 866 682
Mujeres	336 806	203 723	491 016	269 316	1 400 381	1 063 496	5 320 524	5 203 962
TAMAÑO DE LOCALIDAD								
Rural	300 223	146 451	419 990	222 979	1 024 779	799 478	2 741 013	2 743 508
Semiurbana	119 334	67 064	164 893	91 795	433 907	351 712	1 442 415	1 559 358
Urbana	268 131	224 617	345 139	243 916	1 273 262	1 054 161	5 832 735	5 767 778
TIPO DE HABLANTE²								
Hablante de lengua indígena	113 035	54 666	102 097	61 402	240 011	200 615	749 608	743 476
Hablante sólo de español	571 864	381 468	825 755	495 522	2 486 414	1 999 868	9 248 251	9 304 734
NIVEL DE ESCOLARIDAD DEL JEFE²								
Sin instrucción	205 622	91 709	257 538	109 923	589 204	336 974	1 511 311	1 088 597
Básica incompleta	368 090	214 654	570 961	325 982	1 689 514	1 259 384	5 458 295	4 755 697
Básica completa	63 920	79 212	59 286	84 073	284 626	440 219	1 818 299	2 554 664
Media superior completa	25 296	30 661	18 200	22 779	84 321	113 187	734 597	1 075 479
Superior completa	14 352	20 302	11 703	13 709	48 201	50 331	344 475	570 674
MARGINACIÓN								
Alta	261 979	88 746	301 447	115 053	703 196	367 304	1 929 693	1 198 810
Baja	425 709	349 386	628 575	443 637	2 028 752	1 838 047	8 086 470	8 871 834
CONDICIÓN DE POBREZA³								
Alimentaria	340 652	146 536	416 597	258 229	990 676	668 927	1 783 407	1 774 247
De capacidades	370 792	165 304	512 515	322 485	1 209 396	903 602	2 533 572	2 534 611
De patrimonio	442 485	205 221	685 515	450 280	1 851 051	1 582 446	4 826 649	5 125 073
No pobres	28 679	26 506	92 840	126 459	718 708	756 646	4 013 744	4 806 822
QUINTIL DE INGRESO³								
I	288 445	151 414	343 230	265 260	869 156	737 073	1 483 710	1 949 892
II	122 480	45 018	276 204	149 142	657 157	631 581	2 020 775	2 086 916
III	44 969	15 551	108 769	93 539	502 887	481 396	2 040 668	2 216 448
IV	8 672	16 699	36 388	50 517	415 446	362 098	1 983 518	2 254 583
V	6 598	3 045	13 764	18 281	125 113	126 944	1 311 722	1 424 056
CONDICIÓN DE ACTIVIDAD³								
Trabajo extradoméstico ≥ 20h	n.d.	n.s.	n.d.	53 472	n.d.	313 505	n.d.	1 708 703
Trabajo mixto ≥ 20h	n.d.	n.s.	n.d.	93 676	n.d.	619 034	n.d.	4 225 446
Trabajo doméstico ≥ 20h	n.d.	4 892	n.d.	93 539	n.d.	549 190	n.d.	2 480 481
No trabaja o < 20h	n.d.	144 393	n.d.	165 731	n.d.	471 189	n.d.	1 240 454

¹ Ver Nota técnica "Subpoblaciones, escolaridad y población atendible" al final del apartado "Contexto social" en la obra impresa.

² La suma de las categorías no coincide con el dato de la población total debido a una ligera pérdida de casos no especificados.

³ La suma de las categorías no coincide con el dato de la población total debido a que estas subpoblaciones utilizan una fuente de información diferente.

n.d. No disponible.

n.s. No hay suficientes casos para mostrar el dato.

Fuentes: INEE, cálculos con base en el *XII Censo General de Población y Vivienda 2000* y la *Muestra del Censo de Población y Vivienda 2010*, INEGI, para la población total y las subpoblaciones sexo, tamaño de localidad, tipo de hablante y nivel de escolaridad del jefe de hogar; en el *Índice de marginación municipal 2000* y el *Índice de marginación por municipio 2010*, CONAPO, para la subpoblación marginación; en la *Encuesta Nacional de Ingresos y Gastos de los Hogares 2000* y la *Encuesta Nacional de Ingresos y Gastos de los Hogares. Tradicional 2010*, INEGI, para las subpoblaciones condición de pobreza y quintil de ingreso, y en la *Encuesta Nacional de Ocupación y Empleo, 4° trimestre de 2011. Módulo de trabajo infantil*, INEGI, para la subpoblación condición de actividad.

CS02b-A1.1 Límites de confianza de la tasa de asistencia escolar de la población en edades seleccionadas, con el antecedente para cursar educación secundaria y media superior, según entidad federativa (2010)

Entidad federativa	LÍMITES DE CONFIANZA DE LA TASA DE ASISTENCIA ESCOLAR (%) DE LA POBLACIÓN CON EL ANTECEDENTE PARA CURSAR EDUCACIÓN			
	Secundaria		Media superior	
	12 a 14		15 a 17	
	L.I.	L.S.	L.I.	L.S.
Aguascalientes	91.8	93.0	66.1	69.6
Baja California	94.4	95.8	74.0	77.1
Baja California Sur	94.3	96.8	74.1	80.7
Campeche	91.9	94.3	76.6	80.2
Coahuila	91.6	92.8	67.2	69.0
Colima	90.7	92.6	75.2	78.3
Chiapas	87.4	88.9	69.8	72.3
Chihuahua	92.0	92.9	74.3	75.4
Distrito Federal	95.2	95.4	80.3	80.7
Durango	90.4	91.7	64.4	67.5
Guanajuato	88.7	90.6	60.3	62.9
Guerrero	90.3	91.5	70.4	72.4
Hidalgo	94.4	95.4	66.4	68.8
Jalisco	90.3	91.1	66.6	68.0
México	93.8	94.3	71.7	72.7
Michoacán	86.2	87.6	63.3	65.5
Morelos	90.7	92.1	69.4	72.1
Nayarit	93.0	94.7	72.0	75.5
Nuevo León	93.5	94.1	66.8	67.8
Oaxaca	91.5	92.2	69.1	70.7
Puebla	89.2	90.3	72.6	74.0
Querétaro	89.8	91.9	66.0	71.0
Quintana Roo	93.4	94.7	70.3	74.5
San Luis Potosí	94.1	95.0	67.4	70.2
Sinaloa	93.8	95.1	79.8	82.5
Sonora	94.7	95.5	76.9	78.6
Tabasco	94.3	95.8	75.6	79.4
Tamaulipas	92.5	93.1	73.4	74.7
Tlaxcala	93.0	94.3	70.9	74.0
Veracruz	91.1	92.1	76.1	77.6
Yucatán	94.0	94.9	72.3	74.0
Zacatecas	90.6	92.3	60.1	63.6
NACIONAL	92.2	92.5	71.6	72.0

L.I. Límite inferior de confianza.

L.S. Límite superior de confianza.

Fuente: INEGI, cálculos con base en la *Muestra del Censo de Población y Vivienda 2010*, INEGI.

CS02b-A1.2 Población en edades seleccionadas, con el antecedente para cursar educación secundaria y media superior que asiste a la escuela, según entidad federativa (2000 y 2010)

Entidad federativa	POBLACIÓN QUE ASISTE A LA ESCUELA CON EL ANTECEDENTE PARA CURSAR EDUCACIÓN			
	Secundaria		Media superior	
	12 a 14		15 a 17	
	2000	2010	2000	2010
Aguascalientes	40 990	49 990	22 322	31 271
Baja California	84 103	113 924	50 903	79 681
Baja California Sur	17 047	22 788	11 261	16 404
Campeche	27 137	29 391	15 851	22 631
Coahuila	94 798	103 045	54 504	65 481
Colima	21 047	23 138	12 362	16 622
Chiapas	117 018	176 672	60 388	98 145
Chihuahua	110 376	125 494	62 560	89 302
Distrito Federal	325 661	278 444	244 560	221 073
Durango	61 443	64 177	30 306	40 177
Guanajuato	184 933	200 652	79 600	114 959
Guerrero	112 055	129 169	61 311	80 979
Hidalgo	103 511	113 469	49 812	73 657
Jalisco	252 981	271 227	133 317	167 506
México	549 608	601 183	331 628	419 041
Michoacán	148 279	159 025	68 639	90 582
Morelos	63 763	59 796	37 997	45 582
Nayarit	42 174	41 918	24 118	29 505
Nuevo León	149 987	154 897	92 971	101 467
Oaxaca	130 936	143 121	60 265	86 998
Puebla	193 757	210 734	96 430	148 769
Querétaro	59 460	66 443	29 801	43 083
Quintana Roo	30 435	49 568	16 457	30 548
San Luis Potosí	95 826	99 899	43 312	64 603
Sinaloa	110 638	108 761	70 895	79 007
Sonora	90 359	101 885	57 456	74 209
Tabasco	81 286	87 755	46 231	65 755
Tamaulipas	104 661	117 047	64 963	82 836
Tlaxcala	44 800	49 841	25 955	32 571
Veracruz	245 449	251 576	142 545	179 709
Yucatán	60 665	65 280	34 981	46 845
Zacatecas	58 455	56 648	24 509	32 764
NACIONAL	3 813 638	4 126 957	2 158 210	2 771 762

Fuentes: INEE, cálculos con base en *XII Censo General de Población y Vivienda 2000*, INEGI, y en la *Muestra del Censo de Población y Vivienda 2010*, INEGI.

CS02b-A2.1 Límites de confianza de la tasa de asistencia escolar de la población con el antecedente para cursar educación secundaria y media superior, según características seleccionadas (2000 y 2010)

CS

Subpoblación seleccionada ¹	LÍMITES DE CONFIANZA DE LA TASA DE ASISTENCIA ESCOLAR (%) DE LA POBLACIÓN CON EL ANTECEDENTE PARA CURSAR EDUCACIÓN							
	Secundaria				Media superior			
	12 a 14				15 a 17			
	2000		2010		2000		2010	
	L.I.	L.S.	L.I.	L.S.	L.I.	L.S.	L.I.	L.S.
POBLACIÓN TOTAL	n.a.	n.a.	92.2	92.5	n.a.	n.a.	71.6	72.0
SEXO								
Hombres	n.a.	n.a.	92.1	92.4	n.a.	n.a.	71.5	72.0
Mujeres	n.a.	n.a.	92.3	92.6	n.a.	n.a.	71.6	72.1
TAMAÑO DE LOCALIDAD								
Rural	n.a.	n.a.	87.9	88.6	n.a.	n.a.	58.7	59.9
Semiurbana	n.a.	n.a.	91.5	92.1	n.a.	n.a.	70.6	71.8
Urbana	n.a.	n.a.	94.1	94.3	n.a.	n.a.	76.2	76.5
TIPO DE HABLANTE								
Hablante de lengua indígena	n.a.	n.a.	85.9	87.1	n.a.	n.a.	57.5	59.6
Hablante sólo de español	n.a.	n.a.	92.5	92.8	n.a.	n.a.	72.2	72.6
NIVEL DE ESCOLARIDAD DEL JEFE								
Sin instrucción	n.a.	n.a.	83.2	84.2	n.a.	n.a.	54.5	55.9
Básica incompleta	n.a.	n.a.	88.7	89.1	n.a.	n.a.	61.7	62.3
Básica completa	n.a.	n.a.	95.0	95.3	n.a.	n.a.	72.2	72.7
Media superior completa	n.a.	n.a.	97.2	97.5	n.a.	n.a.	85.8	86.4
Superior completa	n.a.	n.a.	98.1	98.3	n.a.	n.a.	92.6	93.1
MARGINACIÓN								
Alta	n.a.	n.a.	87.0	87.8	n.a.	n.a.	62.3	63.6
Baja	n.a.	n.a.	92.9	93.1	n.a.	n.a.	72.5	72.9
CONDICIÓN DE POBREZA								
Alimentaria	79.9	88.7	84.4	90.8	36.0	56.1	55.6	65.2
De capacidades	81.2	89.1	86.3	91.3	47.0	63.2	59.7	67.8
De patrimonio	84.4	90.0	89.9	93.0	57.6	68.7	64.6	70.1
No pobres	97.3	99.3	96.0	98.0	82.8	88.5	80.0	85.4
QUINTIL DE INGRESO								
I	78.4	88.2	85.6	91.3	27.1	51.8	56.4	66.3
II	81.2	90.7	89.7	94.3	59.5	75.3	62.2	71.7
III	91.8	97.4	92.5	96.0	68.4	80.6	71.6	79.7
IV	96.3	100.0	96.6	99.3	75.2	85.6	77.2	84.6
V	98.6	100.0	98.2	100.0	92.2	97.8	86.3	93.6
CONDICIÓN DE ACTIVIDAD								
Trabajo extradoméstico ≥ 20h	n.d.	n.d.	45.1	65.9	n.d.	n.d.	29.2	40.9
Trabajo mixto ≥ 20h	n.d.	n.d.	65.9	77.2	n.d.	n.d.	40.4	48.0
Trabajo doméstico ≥ 20h	n.d.	n.d.	74.3	83.4	n.d.	n.d.	45.1	52.7
No trabaja o < 20h	n.d.	n.d.	97.3	98.0	n.d.	n.d.	91.7	93.4

¹ Ver Nota técnica "Subpoblaciones, escolaridad y población atendible" al final del apartado "Contexto social" en la obra impresa.

L.I. Límite inferior de confianza.

L.S. Límite superior de confianza.

n.a. No aplica.

n.d. No disponible.

Fuentes: INEE, cálculos con base en el *XII Censo General de Población y Vivienda 2000* y la *Muestra del Censo de Población y Vivienda 2010*, INEGI, para las subpoblaciones población, tamaño de localidad, tipo de hablante y nivel de escolaridad del jefe de hogar; en el *Índice de marginación municipal 2000* y el *Índice de marginación por municipio 2010*, CONAPO, para la subpoblación marginación; en la *Encuesta Nacional de Ingresos y Gastos de los Hogares 2000* y la *Encuesta Nacional de Ingresos y Gastos de los Hogares Tradicional 2010*, INEGI, para las subpoblaciones condición de pobreza y quintil de ingreso; y en la *Encuesta Nacional de Ocupación y Empleo, 4º trimestre de 2011. Módulo de trabajo infantil*, INEGI, para la subpoblación condición de actividad.

CS02b-A2.2 Población en edades seleccionadas, con el antecedente para cursar educación secundaria y media superior que asiste a la escuela, según subpoblación seleccionada (2000 y 2010)

Subpoblación seleccionada ¹	POBLACIÓN QUE ASISTE A LA ESCUELA CON EL ANTECEDENTE PARA CURSAR EDUCACIÓN			
	Secundaria		Media superior	
	12 a 14		15 a 17	
	2000	2010	2000	2010
POBLACIÓN TOTAL	3 813 638	4 126 957	2 158 210	2 771 762
SEXO				
Hombres	1 897 723	2 039 426	1 028 275	1 339 325
Mujeres	1 915 915	2 087 531	1 129 935	1 432 437
TAMAÑO DE LOCALIDAD				
Rural	887 947	988 646	263 073	508 535
Semiurbana	540 986	613 921	284 265	400 693
Urbana	2 384 705	2 524 390	1 610 872	1 862 534
TIPO DE HABLANTE²				
Hablante de lengua indígena	151 142	190 295	47 249	90 696
Hablante sólo de español	3 654 097	3 923 047	2 106 598	2 671 361
NIVEL DE ESCOLARIDAD DEL JEFE²				
Sin instrucción	346 066	278 557	117 394	136 600
Básica incompleta	1 912 843	1 642 248	919 490	939 699
Básica completa	718 537	1 130 818	452 688	752 187
Media superior completa	429 650	571 001	328 681	474 540
Superior completa	370 608	495 206	317 490	462 259
MARGINACIÓN				
Alta	643 115	437 695	225 896	222 266
Baja	3 170 523	3 689 262	1 932 314	2 549 496
CONDICIÓN DE POBREZA³				
Alimentaria	1 191 847	1 095 514	235 736	409 501
De capacidades	1 594 700	1 595 778	420 957	668 002
De patrimonio	2 757 260	3 103 167	991 049	1 612 355
No pobres	2 028 828	2 328 484	1 576 639	2 090 375
QUINTIL DE INGRESO³				
I	934 062	1 195 773	157 160	443 335
II	1 047 623	1 245 723	478 835	708 513
III	1 084 842	1 156 642	520 690	902 591
IV	840 579	1 043 266	614 683	916 826
V	878 982	790 247	796 320	731 465
CONDICIÓN DE ACTIVIDAD³				
Trabajo extradoméstico ≥ 20h	n.d.	35 623	n.d.	69 875
Trabajo mixto ≥ 20h	n.d.	154 224	n.d.	244 562
Trabajo doméstico ≥ 20h	n.d.	227 510	n.d.	251 734
No trabaja o < 20h	n.d.	3 818 604	n.d.	2 535 095

¹ Ver Nota técnica "Subpoblaciones, escolaridad y población atendible" al final del apartado "Contexto social" en la obra impresa.

² La suma de las categorías no coincide con el dato de la población total debido a una ligera pérdida de casos no especificados.

³ La suma de las categorías no coincide con el dato de la población total debido a que estas subpoblaciones utilizan una fuente de información diferente.

n.d. No disponible.

Fuentes: INEE, cálculos con base en el *XII Censo General de Población y Vivienda 2000* y la *Muestra del Censo de Población y Vivienda 2010*, INEGI, para las subpoblaciones población, tamaño de localidad, tipo de hablante y nivel de escolaridad del jefe de hogar; en el *Índice de marginación municipal 2000* y el *Índice de marginación por municipio 2010*, CONAPO, para la subpoblación marginación; en la *Encuesta Nacional de Ingresos y Gastos de los Hogares 2000* y la *Encuesta Nacional de Ingresos y Gastos de los Hogares. Tradicional 2010*, INEGI, para las subpoblaciones condición de pobreza y quintil de ingreso, y en la *Encuesta Nacional de Ocupación y Empleo, 4º trimestre de 2011. Módulo de trabajo infantil*, INEGI, para la subpoblación condición de actividad.

CS02b-A3.1 Tasa de inasistencia escolar de la población en edades seleccionadas, con el antecedente para cursar educación secundaria y media superior, según entidad federativa (2000 y 2010)

Entidad federativa	TASA DE INASISTENCIA ESCOLAR (%) DE LA POBLACIÓN CON EL ANTECEDENTE PARA CURSAR EDUCACIÓN ¹				
	Secundaria		Media superior		
	12 a 14		15 a 17		
	2000	2010	2000	2010	
Aguascalientes	13.0	7.6	37.0	32.1*	
Baja California	9.3	4.9*	30.1	24.5*	
Baja California Sur	7.2	4.5*	23.8	22.6*	
Campeche	10.6	6.9	22.8	21.6*	
Coahuila	10.1	7.8	35.6	31.9*	
Colima	9.8	8.3	31.4	23.2*	
Chiapas	17.5	11.9*	27.2	29.0	
Chihuahua	14.0	7.6	32.2	25.2*	
Distrito Federal	4.8	4.7*	20.6	19.5*	
Durango	15.3	9.0*	37.9	34.0*	
Guanajuato	20.7	10.4*	40.9	38.4*	
Guerrero	13.5	9.1*	25.7	28.6	
Hidalgo	10.2	5.1*	37.9	32.4*	
Jalisco	15.7	9.3*	36.1	32.7*	
México	8.9	6.0*	30.9	27.8	
Michoacán	20.8	13.1*	37.2	35.6*	
Morelos	10.6	8.6*	32.4	29.3	
Nayarit	8.9	6.2*	33.7	26.2*	
Nuevo León	7.5	6.2*	36.8	32.7*	
Oaxaca	14.1	8.2*	32.2	30.1*	
Puebla	16.7	10.3*	34.9	26.7*	
Querétaro	14.8	9.2*	38.2	31.5*	
Quintana Roo	8.3	5.9*	34.4	27.6	
San Luis Potosí	11.4	5.5*	40.9	31.2*	
Sinaloa	9.3	5.5*	22.8	18.9*	
Sonora	6.8	4.9*	27.2	22.3*	
Tabasco	10.8	5.0*	28.5	22.5*	
Tamaulipas	9.6	7.2	30.1	25.9*	
Tlaxcala	11.7	6.3*	34.3	27.5	
Veracruz	12.3	8.4*	26.8	23.2*	
Yucatán	8.9	5.6*	26.1	26.9*	
Zacatecas	18.8	8.6	44.1	38.1*	
NACIONAL	%	12.2	7.7	31.5	28.2
	POB. ²	527 448	342 057	992 534	1 087 096

Nota: Entre el año 2000 y 2010, todas las entidades y grupos de edad presentan diferencias estadísticamente significativas a 95% de confianza, a excepción de Baja California Sur, Campeche y Yucatán para la población de 15 a 17 años de edad con el antecedente para cursar EMS.

¹ Para el año 2000 no se establecen diferencias estadísticamente significativas, ya que la fuente es el Censo.

² Población que asiste a nivel nacional.

* Diferencia estadísticamente significativa a 95% de confianza respecto a la media nacional.

Fuentes: INEE, cálculos con base en el *XII Censo General de Población y Vivienda 2000*, INEGI, y en la *Muestra del Censo de Población y Vivienda 2010*, INEGI.

CS02b-A3.2 Límites de confianza de la inasistencia escolar de la población en edades seleccionadas, con el antecedente para cursar educación secundaria y media superior, según entidad federativa (2010)

Entidad federativa	LÍMITES DE CONFIANZA DE LA TASA DE INASISTENCIA ESCOLAR (%) DE LA POBLACIÓN CON EL ANTECEDENTE PARA CURSAR EDUCACIÓN			
	Secundaria		Media superior	
	12 a 14		15 a 17	
	L.I.	L.S.	L.I.	L.S.
Aguascalientes	91.8	93.0	66.1	69.6
Baja California	94.4	95.8	74.0	77.1
Baja California Sur	94.3	96.8	74.1	80.7
Campeche	91.9	94.3	76.6	80.2
Coahuila	91.6	92.8	67.2	69.0
Colima	90.7	92.6	75.2	78.3
Chiapas	87.4	88.9	69.8	72.3
Chihuahua	92.0	92.9	74.3	75.4
Distrito Federal	95.2	95.4	80.3	80.7
Durango	90.4	91.7	64.4	67.5
Guanajuato	88.7	90.6	60.3	62.9
Guerrero	90.3	91.5	70.4	72.4
Hidalgo	94.4	95.4	66.4	68.8
Jalisco	90.3	91.1	66.6	68.0
México	93.8	94.3	71.7	72.7
Michoacán	86.2	87.6	63.3	65.5
Morelos	90.7	92.1	69.4	72.1
Nayarit	93.0	94.7	72.0	75.5
Nuevo León	93.5	94.1	66.8	67.8
Oaxaca	91.5	92.2	69.1	70.7
Puebla	89.2	90.3	72.6	74.0
Querétaro	89.8	91.9	66.0	71.0
Quintana Roo	93.4	94.7	70.3	74.5
San Luis Potosí	94.1	95.0	67.4	70.2
Sinaloa	93.8	95.1	79.8	82.5
Sonora	94.7	95.5	76.9	78.6
Tabasco	94.3	95.8	75.6	79.4
Tamaulipas	92.5	93.1	73.4	74.7
Tlaxcala	93.0	94.3	70.9	74.0
Veracruz	91.1	92.1	76.1	77.6
Yucatán	94.0	94.9	72.3	74.0
Zacatecas	90.6	92.3	60.1	63.6
NACIONAL	92.2	92.5	71.6	72.0

L.I. Límite inferior de confianza.

L.S. Límite superior de confianza.

Fuente: INEE, cálculos con base en la *Muestra del Censo de Población y Vivienda 2010*, INEGI.

CS02b-A3.3 Población en edades seleccionadas, con el antecedente para cursar educación secundaria y media superior que no asiste a la escuela, según entidad federativa (2000 y 2010)

Entidad federativa	POBLACIÓN QUE NO ASISTE A LA ESCUELA CON EL ANTECEDENTE PARA CURSAR EDUCACIÓN			
	Secundaria		Media superior	
	12 a 14		15 a 17	
	2000	2010	2000	2010
Aguascalientes	6 114	4 120	13 092	14 792
Baja California	8 635	5 885	21 895	25 823
Baja California Sur	1 313	1 065	3 520	4 790
Campeche	3 222	2 186	4 675	6 236
Coahuila	10 608	8 705	30 071	30 716
Colima	2 282	2 100	5 666	5 027
Chiapas	24 794	23 758	22 605	39 993
Chihuahua	17 982	10 260	29 645	30 032
Distrito Federal	16 354	13 640	63 480	53 576
Durango	11 094	6 315	18 459	20 726
Guanajuato	48 254	23 179	55 046	71 742
Guerrero	17 428	12 925	21 223	32 466
Hidalgo	11 783	6 109	30 408	35 264
Jalisco	47 061	27 760	75 316	81 476
México	53 386	38 145	148 578	161 308
Michoacán	38 842	23 931	40 631	50 059
Morelos	7 586	5 626	18 243	18 883
Nayarit	4 139	2 765	12 276	10 487
Nuevo León	12 144	10 283	54 126	49 380
Oaxaca	21 495	12 752	28 591	37 511
Puebla	38 915	24 127	51 618	54 271
Querétaro	10 307	6 706	18 456	19 842
Quintana Roo	2 737	3 112	8 622	11 634
San Luis Potosí	12 284	5 783	29 944	29 328
Sinaloa	11 367	6 358	20 945	18 354
Sonora	6 644	5 239	21 497	21 243
Tabasco	9 867	4 581	18 459	19 091
Tamaulipas	11 166	9 104	27 980	29 025
Tlaxcala	5 917	3 368	13 537	12 380
Veracruz	34 293	23 029	52 247	54 204
Yucatán	5 936	3 841	12 351	17 231
Zacatecas	13 499	5 300	19 332	20 206
NACIONAL	527 448	342 057	992 534	1 087 096

Fuentes: INEE, cálculos con base en el *XII Censo General de Población y Vivienda 2000*, INEGI, y en la *Muestra del Censo de Población y Vivienda 2010*, INEGI

CS02b-A4.1 Tasa de inasistencia escolar de la población en edades seleccionadas, con el antecedente para cursar educación secundaria y media superior, según subpoblación seleccionada (2000 y 2010)

Subpoblación seleccionada ¹	TASA DE INASISTENCIA ESCOLAR (%) DE LA POBLACIÓN CON EL ANTECEDENTE PARA CURSAR EDUCACIÓN ²			
	Secundaria		Media superior	
	12 a 14		15 a 17	
	2000	2010	2000	2010
POBLACIÓN TOTAL	12.2	7.7 *	31.5	28.2 *
SEXO				
Hombres	11.1	7.7 *	31.8	28.2 *
Mujeres	13.2	7.6 *	31.3	28.1 *
TAMAÑO DE LOCALIDAD				
Rural	20.7	11.8 *	51.3	40.7 *
Semiurbana	13.9	8.2 *	34.0	28.8 *
Urbana	8.0	5.8 *	26.1	23.6 *
TIPO DE HABLANTE				
Hablante de lengua indígena	19.3	13.5	44.7	41.4
Hablante sólo de español	11.8	7.4 *	31.1	27.6 *
NIVEL DE ESCOLARIDAD DEL JEFE				
Sin instrucción	24.8	16.3 *	51.1	44.8 *
Básica incompleta	15.4	11.1 *	40.2	38.0 *
Básica completa	5.2	4.9 *	26.9	27.5 *
Media superior completa	2.8	2.6 *	13.3	13.9 *
Superior completa	2.1	1.8 *	7.0	7.2 *
MARGINACIÓN				
Alta	18.4	12.6 *	42.0	37.0 *
Baja	10.8	7.0 *	30.0	27.3 *
CONDICIÓN DE POBREZA				
Alimentaria	15.7	12.4	53.9	39.6
De capacidades	14.9	11.2	44.9	36.3
De patrimonio	12.8	8.6	36.9	32.6
No pobres	1.7 *	3.0 *	14.3 *	17.3 *
QUINTIL DE INGRESO				
I	16.7	11.6	60.6	38.6 *
II	14.1	8.0	32.6 *	33.1
III	5.4 *	5.7	25.5	24.3
IV	1.8	2.1 *	19.5	19.1
V	0.6	0.9	5.0 *	10.1 *
CONDICIÓN DE ACTIVIDAD				
Trabajo extradoméstico ≥ 20h	n.d.	44.5	n.d.	64.9
Trabajo mixto ≥ 20h	n.d.	28.5	n.d.	55.8
Trabajo doméstico ≥ 20h	n.d.	21.2	n.d.	51.1
No trabaja o < 20h	n.d.	2.4 *	n.d.	7.4 *

¹ Ver Nota técnica "Subpoblaciones, escolaridad y población atendible" al final del apartado "Contexto social" en la obra impresa.

² Para las variables sexo, tamaño de localidad, tipo de hablante, nivel de escolaridad del jefe de hogar y marginación del año 2000, no se establecen diferencias estadísticamente significativas, ya que la fuente es el Censo.

* Diferencia estadísticamente significativa a 95% de confianza con respecto a la categoría previa.

➤ Diferencia estadísticamente significativa a 95% de confianza con respecto al año 2000.

Fuentes: INEE, cálculos con base en el *XII Censo General de Población y Vivienda 2000* y la *Muestra del Censo de Población y Vivienda 2010*, INEGI, para las subpoblaciones población, tamaño de localidad, tipo de hablante y nivel de escolaridad del jefe de hogar; en el *Índice de marginación municipal 2000* y el *Índice de marginación por municipio 2010*, CONAPO, para la subpoblación marginación; en la *Encuesta Nacional de Ingresos y Gastos de los Hogares 2000* y la *Encuesta Nacional de Ingresos y Gastos de los Hogares. Tradicional 2010*, INEGI, para las subpoblaciones condición de pobreza y quintil de ingreso, y en la *Encuesta Nacional de Ocupación y Empleo, 4º trimestre de 2009. Módulo de trabajo infantil*, INEGI, para la subpoblación condición de actividad.

CS02b-A4.2 Límites de confianza de la tasa de inasistencia escolar de la población con el antecedente para cursar educación secundaria y media superior, según características seleccionadas (2000 y 2010)

Subpoblación seleccionada ¹	LÍMITES DE CONFIANZA DE LA TASA DE INASISTENCIA ESCOLAR (%) DE LA POBLACIÓN CON EL ANTECEDENTE PARA CURSAR EDUCACIÓN							
	Secundaria				Media superior			
	12 a 14				15 a 17			
	2000		2010		2000		2010	
	L.I.	L.S.	L.I.	L.S.	L.I.	L.S.	L.I.	L.S.
POBLACIÓN TOTAL	n.a.	n.a.	7.5	7.8	n.a.	n.a.	28.0	28.4
SEXO								
Hombres	n.a.	n.a.	7.6	7.9	n.a.	n.a.	28.0	28.5
Mujeres	n.a.	n.a.	7.4	7.7	n.a.	n.a.	27.9	28.4
TAMAÑO DE LOCALIDAD								
Rural	n.a.	n.a.	11.4	12.1	n.a.	n.a.	40.1	41.3
Semiurbana	n.a.	n.a.	7.9	8.5	n.a.	n.a.	28.2	29.4
Urbana	n.a.	n.a.	5.7	5.9	n.a.	n.a.	23.5	23.8
TIPO DE HABLANTE								
Hablante de lengua indígena	n.a.	n.a.	12.9	14.1	n.a.	n.a.	40.4	42.5
Hablante sólo de español	n.a.	n.a.	7.2	7.5	n.a.	n.a.	27.4	27.8
NIVEL DE ESCOLARIDAD DEL JEFE								
Sin instrucción	n.a.	n.a.	15.8	16.8	n.a.	n.a.	44.1	45.5
Básica incompleta	n.a.	n.a.	10.9	11.3	n.a.	n.a.	37.7	38.3
Básica completa	n.a.	n.a.	4.7	5.0	n.a.	n.a.	27.3	27.8
Media superior completa	n.a.	n.a.	2.5	2.8	n.a.	n.a.	13.6	14.2
Superior completa	n.a.	n.a.	1.7	1.9	n.a.	n.a.	6.9	7.4
MARGINACIÓN								
Alta	n.a.	n.a.	12.2	13.0	n.a.	n.a.	36.4	37.7
Baja	n.a.	n.a.	6.9	7.1	n.a.	n.a.	27.1	27.5
CONDICIÓN DE POBREZA								
Alimentaria	11.3	20.1	9.2	15.6	43.9	64.0	34.8	44.4
De capacidades	10.9	18.8	8.7	13.7	36.8	53.0	32.2	40.3
De patrimonio	10.0	15.6	7.0	10.1	31.3	42.4	29.9	35.4
No pobres	0.7	2.7	2.0	4.0	11.5	17.2	14.6	20.0
QUINTIL DE INGRESO								
I	11.8	21.6	8.7	14.4	48.2	72.9	33.7	43.6
II	9.3	18.8	5.7	10.3	24.7	40.5	28.3	37.8
III	2.6	8.2	4.0	7.5	19.4	31.6	20.3	28.4
IV	0.0	3.7	0.7	3.4	14.3	24.7	15.4	22.8
V	0.0	1.4	0.0	1.8	2.2	7.8	6.4	13.7
CONDICIÓN DE ACTIVIDAD								
Trabajo extradoméstico ≥ 20h	n.d.	n.d.	34.1	54.9	n.d.	n.d.	59.1	70.8
Trabajo mixto ≥ 20h	n.d.	n.d.	22.8	34.1	n.d.	n.d.	52.0	59.6
Trabajo doméstico ≥ 20h	n.d.	n.d.	16.6	25.7	n.d.	n.d.	47.3	54.9
No trabaja o < 20h	n.d.	n.d.	2.0	2.7	n.d.	n.d.	6.6	8.3

¹ Ver Nota técnica "Subpoblaciones, escolaridad y población atendible" al final del apartado "Contexto social" en la obra impresa.

L.I. Límite inferior de confianza.

L.S. Límite superior de confianza.

n.a. No aplica.

n.d. No disponible.

Fuentes: INEE, cálculos con base en el *XII Censo General de Población y Vivienda 2000* y la *Muestra del Censo de Población y Vivienda 2010*, INEGI, para las subpoblaciones población, tamaño de localidad, tipo de hablante y nivel de escolaridad del jefe de hogar; en el *Índice de marginación municipal 2000* y el *Índice de marginación por municipio 2010*, CONAPO, para la subpoblación marginación; en la *Encuesta Nacional de Ingresos y Gastos de los Hogares 2000* y la *Encuesta Nacional de Ingresos y Gastos de los Hogares Tradicional 2010*, INEGI, para las subpoblaciones condición de pobreza y quintil de ingreso, y en la *Encuesta Nacional de Ocupación y Empleo, 4º trimestre de 2011. Módulo de trabajo infantil*, INEGI, para la subpoblación condición de actividad.

CS02b-A4.3 Población en edades seleccionadas, con el antecedente para cursar educación secundaria y media superior que no asiste a la escuela, según subpoblación seleccionada (2000 y 2010)

Subpoblación seleccionada ¹	POBLACIÓN QUE NO ASISTE A LA ESCUELA CON EL ANTECEDENTE PARA CURSAR EDUCACIÓN			
	Secundaria		Media superior	
	12 a 14		15 a 17	
	2000	2010	2000	2010
POBLACIÓN TOTAL	527 448	342 057	992 534	1 087 096
SEXO				
Hombres	236 699	170 810	478 476	526 498
Mujeres	290 749	171 247	514 058	560 598
TAMAÑO DE LOCALIDAD				
Rural	231 505	131 839	276 987	348 843
Semiurbana	87 636	54 843	146 631	162 061
Urbana	208 307	155 375	568 916	576 192
TIPO DE HABLANTE²				
Hablante de lengua indígena	36 262	29 709	38 217	64 168
Hablante sólo de español	490 094	311 349	952 361	1 020 528
NIVEL DE ESCOLARIDAD DEL JEFE²				
Sin instrucción	114 008	54 285	122 524	110 703
Básica incompleta	348 331	204 386	618 389	576 333
Básica completa	39 661	57 854	166 867	285 762
Media superior completa	12 192	15 527	50 423	76 504
Superior completa	7 934	9 207	24 030	35 716
MARGINACIÓN				
Alta	145 329	63 111	163 270	130 749
Baja	382 119	278 946	829 264	956 347
CONDICIÓN DE POBREZA³				
Alimentaria	222 276	154 943	276 172	268 364
De capacidades	278 253	201 645	343 328	380 190
De patrimonio	405 174	291 169	578 587	780 489
No pobres	35 211	73 044	264 008	437 371
QUINTIL DE INGRESO³				
I	187 245	156 317	241 312	278 779
II	171 277	108 095	231 484	350 485
III	61 801	70 465	178 111	290 127
IV	15 189	21 998	149 863	216 583
V	4 873	7 338	41 825	81 886
CONDICIÓN DE ACTIVIDAD³				
Trabajo extradoméstico ≥ 20h	n.d.	28 532	n.d.	129 367
Trabajo mixto ≥ 20h	n.d.	61 331	n.d.	308 886
Trabajo doméstico ≥ 20h	n.d.	61 135	n.d.	263 112
No trabaja o < 20h	n.d.	92 016	n.d.	203 821

¹ Ver Nota técnica "Subpoblaciones, escolaridad y población atendible" al final del apartado "Contexto social" en la obra impresa.

² La suma de las categorías no coincide con el dato de la población total debido a una ligera pérdida de casos no especificados.

³ La suma de las categorías no coincide con el dato de la población total debido a que estas subpoblaciones utilizan una fuente de información diferente.

n.d. No disponible.

Fuentes: INEE, cálculos con base en el *XII Censo General de Población y Vivienda 2000* y la *Muestra del Censo de Población y Vivienda 2010*, INEGI, para las subpoblaciones población, tamaño de localidad, tipo de hablante y nivel de escolaridad del jefe de hogar; en el *Índice de marginación municipal 2000* y el *Índice de marginación por municipio 2010*, CONAPO, para la subpoblación marginación; en la *Encuesta Nacional de Ingresos y Gastos de los Hogares 2000* y la *Encuesta Nacional de Ingresos y Gastos de los Hogares. Tradicional 2010*, INEGI, para las subpoblaciones condición de pobreza y quintil de ingreso, y en la *Encuesta Nacional de Ocupación y Empleo, 4º trimestre de 2011. Módulo de trabajo infantil*, INEGI, para la subpoblación condición de actividad.